

## 湘绣艺术院校企合作开发新产品、新技术

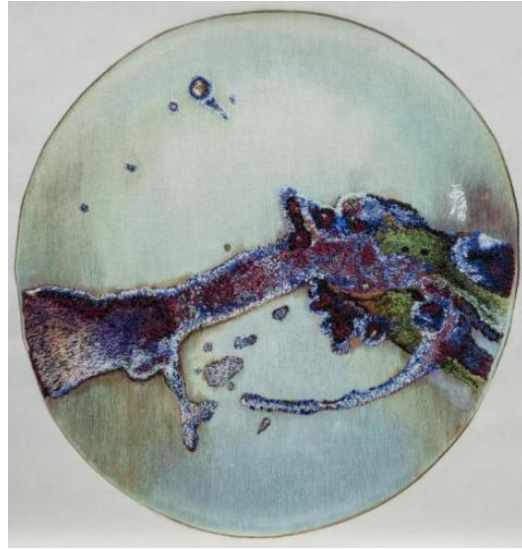
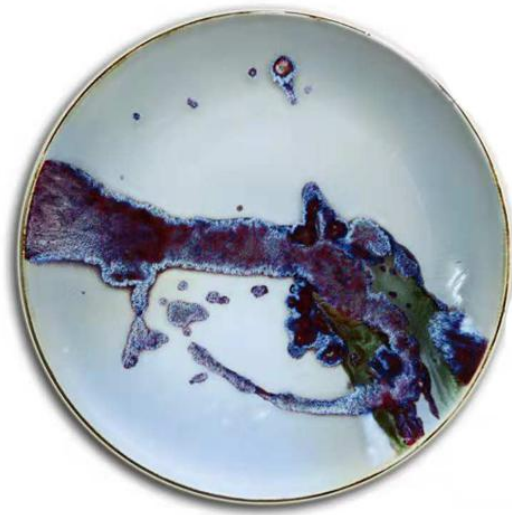
新工艺汇总表

序号	专业	新工艺名称	新工艺阐述	运用作品	
1	刺绣设计与工艺	陶瓷釉纹肌理效果处理技法	刺绣针法运用效果主要体现在绣品的肌理质感上，根据作品艺术效果，主要运用乱针绣法来体现。乱针绣法中针线的交叉角度可以360度转换，大致可归纳为四种：横交叉针、竖交叉针、斜交叉针、三角交叉针。	《无界——冬》	
2		背景晕染效果处理技法	在绣制该绣品时，使用竖交叉针法时交叉角度变化没有规律或过于平整，叠加不均匀或没有叠加的现象，给人以杂乱或不立体的感觉。竖交叉针的相交角度大小适合，刺绣物象针法变化有序，针法线条的叠加混合也非常均匀，多绣制向上延伸、质感坚实、具有生命力或意象内涵正面向上的物象，如树、草、房子。	《老苗寨》	
3		蚁蠕针	"蚁蠕针"是在创作当代艺术家坎勒作品《在哪里》时创新研发的新针法。作品树皮呈黑色并裂痕斑驳，针法效果酷似蚂蚁蠕动得名。蚁蠕针的单项针法是斜交叉十字施针，色阶色线自由变化不受限制，色丝粗细同样不受限制。针脚有规律的交叉重叠进行平行排列或间隔排列，主要用于表现物象裂痕斑驳、肌理厚重的质感。	《在哪里》	
4		缝接针	“缝接针”的独特之处在于它能显露针脚，这一特征突破了传统湘绣不露针脚、不留痕迹的技艺特点。施针时针与针相连而绣，针脚与针脚之间短促相互连接成直线，第二针须接第一针针尾，针脚长短相等匀称。它的用途是绣线条、花须、绣字等，具有服装缝制边缘线的艺术效果。	《白度母》	
5		陶瓷设计与工艺	陶瓷粘接与打破式设计工艺	运用陶瓷粘接与打破式设计工艺采用泥条成型制作而成	《临》
6		首饰设计与工艺	大漆在首饰中的应用	大漆是一种天然的植物材料，是古老的工艺，一般用于木质表面的装饰与保护，最为传统的颜色为黑与红，是现代油漆的前身，少用于首饰，在首	《鼓韵》

		饰里属新工艺	
7	木纹金工艺在金工及首饰中的应用	木纹金是一种古老的高难度工艺，一般用于刀剑的锻造，由于木头般丰富的纹理与颜色，在现代也被用于装饰首饰器皿等	《天地方圆，木纹拙器》
8	水泥在首饰中的应用	水泥常见，但运用于首饰饰品实属新潮	《城市轮廓》
9	冷珐琅工艺	树脂代替传统釉料对工艺品进行填充，制作过程不需高温，但却同样拥有光彩夺目的效果。告别了硬金无法镶嵌的缺陷，冷珐琅的硬度之高可媲美大部分半宝石的硬度，具有不易脱落、不易氧化等优点。	《远山青黛》《小重山》
10	3D打印现代首饰制作工艺	CAD电脑建模后采用3D打印，再镀金制作。	《君子扇》
11	热缩片制作工艺	热缩片是一种神奇的胶片，质地与塑料相似，能做成各种挂饰，还有胸针，戒指，配饰等等。另外，热缩片具有多种颜色，并且易上色，其中较常用的是半透明，半透明热缩片经过打磨后热缩，具有磨砂的效果。	《渔·歌》
12	仿点翠工艺	点翠是中国传统的金属工艺和羽毛工艺的完美结合，因要采用翠鸟背部亮丽的蓝色羽毛让无数翠鸟死于非命而受人诟病。于是教学中不采用翠鸟的羽毛，而采用孔雀脱落的蓝色羽毛代替。	《花想容》

佐证材料：

1. 陶瓷釉纹肌理效果处理技法运用作品《无界——冬》



## 2. 背景晕染效果处理技法运用作品《老苗寨》





### 3. 蚁蠕针作品《在哪里》



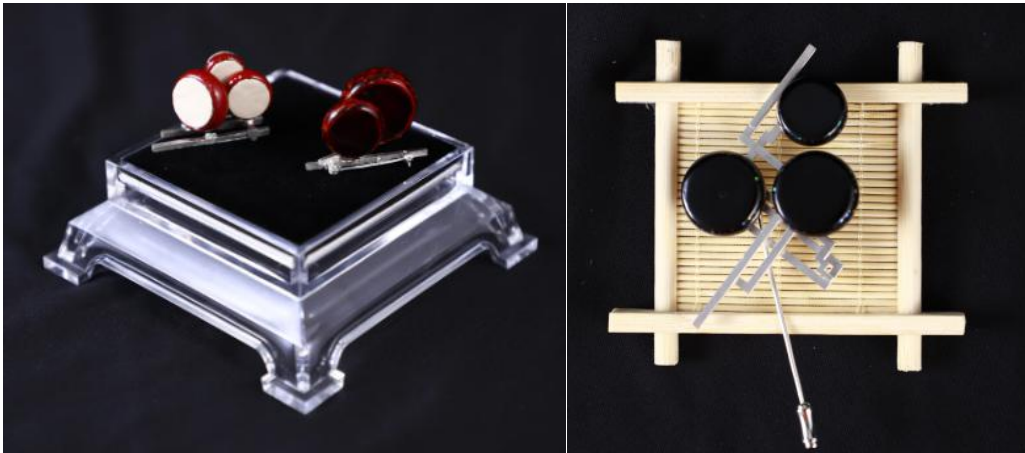
### 4. 缝接针作品《白度母》



### 5. 陶瓷粘接与打破式设计工艺运用作品《临》



### 6. 大漆应用作品《鼓韵》

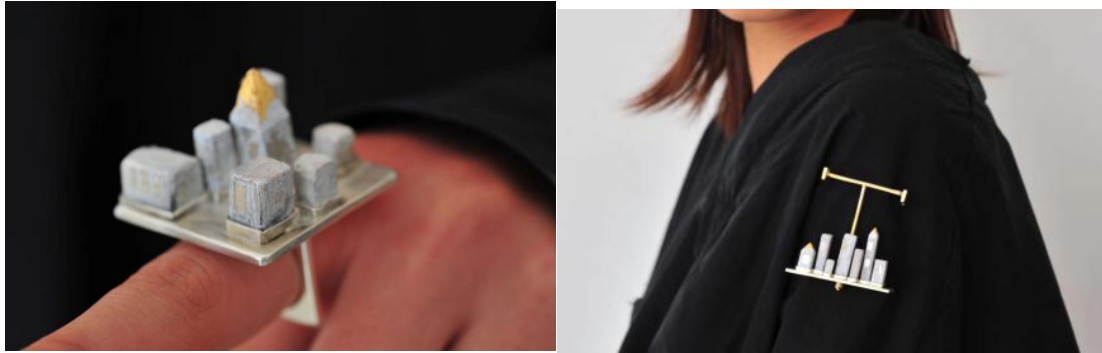


### 7. 木纹金工艺在金工及首饰中的应用作品《天地方圆, 木纹拙器》





### 8. 水泥在首饰中的应用作品《城市的轮廓》



### 9. 冷珐琅工艺作品《小重山》《远山青黛》



### 10. 3D 打印现代首饰制作工艺作品《君子扇》



### 11. 热缩片制作工艺作品《渔·歌》



### 12. 仿点翠工艺作品《花想容》

