

陶瓷设计与工艺专业 学生专业技能考核标准及题库

执笔人：夏金凤

参与者：张超

2021年6月

目 次

第一部分 陶瓷设计与工艺专业技能考核标准

一、专业名称及适用对象.....	1
二、考核目标.....	1
三、考核内容.....	1
四、评价标准.....	5
五、抽考方式.....	5
六、附录.....	6

第二部分 陶瓷设计与工艺专业技能考核题库

一、陶瓷造型设计模块题库.....	7
(一) 陈设艺术陶瓷设计(手绘).....	7
(二) 日用陶瓷设计(手绘).....	27
二、手工陶艺成型模块题库.....	44
(一) 现代陶艺创作(成型).....	44
(二) 陶瓷雕塑(成型).....	60
三、釉下彩绘模块题库.....	92
(一) 青花装饰(彩绘).....	92
(二) 釉下五彩装饰(彩绘).....	103
后记.....	125

湖南省高等职业院校陶瓷设计与工艺专业 学生专业技能考核标准

一、适应专业与对象

1. 适应专业

陶瓷设计与工艺专业（670115）。

2. 适应对象

高职全日制在籍毕业年级学生。

二、考核目标

通过抽查测试学生基本的陶瓷彩绘绘画能力；测试学生对现代陶艺设计与创作的制作技能；测试学生对陶瓷造型设计的效果图和三视图的基本技法表现能力；测试学生对陶瓷造型的图纹装饰设计能力；测试学生以上技能的同时对其在实际操作过程中所表现出来的职业素养进行综合评价。

三、考核内容

考核内容是以设计制作真实的产品、项目方式来呈现的，主要考核学生利用相关知识和技术解决实际问题的能力，要注意选取职业岗位广泛应用的最新技术和关键技术作为考核的主要内容。

陶瓷设计与工艺专业设置了陶瓷造型设为三个技能模块，分别为：陶瓷造型设计模块、手工陶艺成型模块、釉下彩绘模块三个最基本、最通用的模块，每个模块下各含两个技能点。陶瓷造型设计模块为专业基本技能模块，手工陶艺成型模块、釉下彩绘模块为岗位核心技能模块。

模块一 陶瓷造型设计

陶瓷造型设计模块包括陈设艺术陶瓷设计、日用陶瓷设计两个典型考核工作项目，是陶瓷设计师从事岗位工作必须具备的基本职业技能。陈设艺术陶瓷设计与日用陶瓷设计的表现形式包括造型图、效果图和剖面图，绘制方式为徒手绘制；要求学生能掌握水粉颜料、水彩颜料、纸张的性能；掌握正确的作画方法与程序；能清楚、准确地表现造型样式，比例、结构正确，效果图画面主次分明，配色彩搭配协调，材料肌理及质感表现准确；图案设计创新，描绘清晰，适合所设计的陶瓷器形；画面构图美观，符合形式美法则。主要用来检验学生是否掌握陈设艺

术陶瓷设计及日用陶瓷造型设计能力等手绘实操基本技能。

1. 陈设艺术陶瓷设计（手绘）

（1）基本技能要求

陈设艺术陶瓷设计具有创新设计，造型设计符合主题，装饰纹样独特新颖，构思巧妙；表达材料的特质要与造型、色彩相协调；绘图表达清晰，手法运用熟练，体现陶瓷质感；整体造型设计具有较强的视觉审美感，满足一定的欣赏需求；主要考察学生运用水粉、水彩、彩铅等颜料进行设计与绘制陶瓷造型的表现技能和设计能力。

（2）操作规范及职业素养要求

按规范要求使用水彩、水粉、水桶、画笔等材料及工具，保持绘画工作台及地面清洁，完成操作后及时清扫杂物，保持环境卫生，严格按考试要求进行手绘。主题明确，作品的表达效果必须通过手绘效果图表达其想法；综合应用装饰设计表现的创意方法，绘制作品完善，适合展示。

2. 日用陶瓷设计（手绘）

（1）基本技能要求

日用陶瓷设计主要包含茶具设计、酒具设计、咖啡设计、餐具设计等，本技能点要求通过手绘完成日用陶瓷造型设计正面效果图和剖面图绘制。日用瓷造型设计具有创新性，造型制图感强，具有实用与装饰艺术审美效果；绘图表达清晰，手法运用熟练，能根据所提供的主题进行图形的绘制，画面色彩协调，用色饱和，干净利落；设计的要求符合日用陶瓷设计原理与成型原理以及使后期制作达到既能实用又有很好的审美效果。主要考察学生运用水粉、水彩、彩铅等颜料进行日用陶瓷造型设计、效果图及剖面图的设计能力与绘制能力。

（2）职业素养要求

按规范要求使用水彩、水粉、水桶、画笔等材料与工具，保持绘画工作台及地面清洁，完成操作后及时清扫杂物，保持环境卫生。严格按考试要求进行手绘，主题明确，考试过程完成设计构思及绘制表达任务，符合陶瓷产品设计师的基本素养要求（创新、认真、细致、整洁、耐心），能事前做好准备工作，体现良好的工作习惯。

模块二 手工陶艺成型

手工陶艺成型模块包括现代陶艺创作、陶瓷雕塑两个典型考核工作项目，是

陶瓷产品设计师从事岗位工作必须具备的基本职业技能。抽查学生能够掌握现代陶艺创作和陶瓷雕塑的基本成型技法、装饰工艺，掌握造型设计、装饰创新及陶瓷烧成成型原理，具备陶艺及雕塑的设计与制作的实践动手能力。

1. 现代陶艺创作

(1) 基本技能要求

学生能够完成现场陶艺设计制作、成型技法与装饰等任务的项目实践操作。学生能运用所学陶艺知识进行创作，根据所提供的主题进行陶艺作品设计，造型设计具有独特新颖性，成型手法熟练，工艺制作良好，有很好的审美艺术效果；能掌握陶艺创作的基本成型技法、装饰技法、雕刻技巧，熟练运用捏塑手法、表面处理、后期整理等方法，具备手工陶艺成型现代陶艺成型技能，能较好的完成设计图稿，根据图稿较好地独立地完成陶艺造型的制作。主要考察学生运用陶泥进行设计与制作陶瓷作品的表现技能和创新能力。

(2) 职业素养要求

严格按考试要求进行实践动手操作。参照给定的任务要求，利用瓷泥（或陶泥）等材料和配套的陶艺工具，按照陶艺成型制作工艺流程进行创作。体现良好的工作习惯，工作思路清晰，动手敏捷有条不紊。具备整理、整顿、清扫、清洁、素养、安全职业管理素养，能按要求进行工具的定置及归位、工作台面保持清洁、及时清扫杂物等，具有安全生产，安全操作意识。

2. 陶瓷雕塑

(1) 基本技能要求

学生通过对给定的任务要求运用陶泥进行雕塑造型设计与制作，装饰创新，学生能够掌握陶瓷雕塑创作的基本制作步骤、制作过程、装饰工艺、雕刻技巧。具备系列手工陶艺成型技法，能根据所提供的主题进行独立完成陶瓷雕塑作品，达到陶瓷产品设计师的基本要去，同时具备一定的团队协作精神。

(2) 职业素养要求

体现良好的工作习惯，能事前做好准备工作，工作思路清晰，动手敏捷有条不紊；具备较全面的专业理论素养，有很强的造型表现能力及动手能力，操作任务完成后整理工作台，将陶泥、雕塑工具收拾整理，工作桌椅摆放整齐，卫生清理干净，再按顺序退出考场。

模块三 釉下彩绘

釉下彩绘模块包括青花装饰、釉下五彩装饰两个典型考核技能点，是陶瓷彩绘师从事岗位工作必须具备的基本职业技能。抽查学生对青花装饰和釉下五彩装饰表现形式包括装饰纹样设计和彩绘工艺中的勾线、分水、搨料等技法的掌握程度。学生根据图案用彩绘工具完成彩绘作品，要求学生能掌握正确的彩绘方法与工艺，具备釉下彩绘技巧和装饰纹样设计能力。

1、青花装饰

(1) 基本技能要求

学生能够完成给定的素坯进行图纹、勾线、分水、色彩、装饰以及构图的综合彩绘项目操作表现。学生能够切合图纹主题装饰与器形实际需求掌握构图与图纹装饰效果，把握勾线、分水、填色等技法，过具备一定的图纹设计能力和釉下彩绘能力。

(2) 基本素养要求

按规范要求使用陶瓷青花颜料、茶水、料碟、彩绘笔等材料与工具，保持彩绘工作台及地面清洁，注意素坯的易碎度，轻拿轻放；完成操作后及时清扫杂物，保持环境卫生。严格按考试要求，主题明确，考试过程完成纹样设计构思及彩绘表达任务，符合陶瓷产品设计师的基本素养要求（创新、认真、细致、整洁、耐心），能事前做好准备工作，体现良好的工作习惯。

2、釉下五彩装饰

(1) 基本技能要求

学生能够完成给定的素坯进行图纹、勾线、分水、色彩、装饰以及构图的综合彩绘项目操作表现。学生能够切合图纹主题装饰与器形实际需求掌握构图与图纹装饰效果，把握五彩彩绘勾线、分水、填色等技法，过具备一定的图纹设计能力和釉下彩绘能力。

(2) 基本素养要求

按规范要求使用陶瓷釉下五彩颜料、茶水、料碟、彩绘笔等材料与工具，保持彩绘工作台及地面清洁，注意素坯的易碎度，轻拿轻放；完成操作后及时清扫杂物，保持环境卫生。严格按考试要求，主题明确，考试过程完成纹样设计构思及彩绘表达任务，符合陶瓷产品设计师的基本素养要求（创新、认真、细致、整洁、耐心），能事前做好准备工作，体现良好的工作习惯。

四、评价标准

评分标准每道题满分为 100 分，作品占 90 分，职业素养占 10 分；考核模块分陶瓷造型设计模块、手工陶艺成型模块、釉下彩绘模块三大模块。陶瓷造型模块的题库的作品评分主要在造型设计 20 分、画面构图 10 分、绘制工艺 20 分、色彩表现 10 分、纹样表现 15 分、整体绘制效果 10 分、设计说明 5 分为考核点；手工成型模块可题库的作品评分主要在造型设计 20 分、大小比例 15 分、成型手法 15 分、装饰表现 15 分、制作表现 15 分、整体绘制效果 10 分为考核点；釉下彩绘模块主要在纹样设计 20 分、画面构图 10 分、绘制工艺 25 分、料水调制 10 分、色彩表 15 分、整体绘制效果 10 分为考核点。为避免把职业技能简单理解为操作技能，作品评分外还有职业素养的评分细则，注重了学生在复杂职业情境中实践智慧的养成，既关注学生操作技能，又关注了职业精神与操作规范。

五、抽考方式

根据专业技能基本要求，陶瓷设计与工艺专业技能抽查设计了陶瓷造型设计、手工陶艺成型、釉下彩绘三个模块，每个模块下设若干操作试题，抽考时，要求学生能按照相关操作规范独立完成给定任务，并体现良好的职业精神与职业素养。陶瓷设计专业学生专业技能抽查考试为“1+1”形式，即 1 个专业基本能力模块加 1 个岗位核心能力模块。陶瓷造型设计为从事陶瓷艺术设计工作必须掌握的专业基本技能，为必考模块。手工陶艺成型、釉下彩绘为核心岗位方向模块，为选考模块，各校根据自身的办学定位与特色，可从两个模块中选择其中一个模块作为第二个抽考模块。

1. 确定测试项目

测试前三天，由各抽测院校上报选考模块与被抽测学生的人数，由专业抽测考试承办学校工作人员登记备案。

2. 试题抽签

必考模块的试题抽取：在测试前 2 小时，由现场考评组长或考评员从已封存好的试题库中抽取 1 道试题作为本场测试试题。

选考模块的试题抽取：在学生进入必考模块的试题测试后，即开始选考模块的试题抽取工作，由各院校领队负责抽取。

根据各校选择的选考模块，依陶瓷造型设计、手工陶艺成型、釉下彩绘的顺

序，确定抽查顺序；如果多所学校选择了同一个模块，则按被抽学生人数的多少排定抽题顺序，人数多的先抽试题，人数少的后抽试题。

专业抽测考试承办学校事先准备好各选考模块的抽签箱，制作好密封的试题抽签条码，每个院校的领队须抽取 1 道试题，作为本校参加抽查考试学生的试题。

3. 工位号抽签

参加测试的学生须在测试前 40 分钟到达侯考地点，考评员组织学生抽签确定工位号，并登记备案。

六、附录

1. 陶瓷设计与工艺专业职业资格标准
2. 《实用工艺设计员职业资格标准》中级（三级）
3. 《陶瓷工艺师国家职业资格标准》中级（三级）
4. 《陶瓷产品设计师国家职业资格标准》中级（四级）
5. 《陶瓷工艺美术师国家职业资格标准》中级（四级）

湖南工艺美术职业学院陶瓷设计与工艺专业

学生专业技能考核题库

陶瓷设计与工艺专业学生专业技能抽查题库共包括三个模块，分别为陶瓷造型设计模块、手工陶艺成型模块、釉下彩绘模块。

陶瓷造型设计模块为必考模块，该模块分为陈设艺术陶瓷设计(手绘)和日用陶瓷设计(手绘)2个技能点。这两个技能点都是用色彩来表现陶瓷造型，把设计的器形用水彩、水粉、彩铅等进行绘制，考核学生的设计能力和绘图能力。日用陶瓷设计模块试题总量为30道，其中陈设艺术陶瓷设计技能点为15道试题，日用陶瓷设计技能点为15道试题。

手工陶艺成型模块为选考模块之一，该模块分为现代陶艺创作，陶瓷雕塑2个技能点。现代陶艺创作和陶瓷雕塑将以手工陶艺成型方法把设计的图稿用陶泥进行制作成作品，考核学生的动手能力和制作能力。手工陶艺成型模块试题总量为30道，其中现代陶艺创作技能点为15道试题，陶瓷雕塑技能点为15道试题。

釉下彩绘模块为选考模块之一，该模块中要求考核两方面的技能点，即青花装饰和釉下五彩。青花装饰和釉下五彩要求考核用青花装饰料和釉下五彩料在陶瓷生坯上彩绘图案，以勾线和汾水为主要彩绘形式表现。青花装饰和釉下五彩主要考核勾线技能和图案设计能力。釉下彩绘模块试题总量为30道试题，其中青花装饰技能点为15道试题，釉下五彩技能点为15道试题。

一、陶瓷造型设计模块

1. 试题编号：1-1，陈设艺术陶瓷设计（手绘）

（1）任务描述

根据考场提供的考试纸张，设计1件餐厅陶瓷花插，以现代装饰手法表现，体现实用与装饰功能。表现手法可运用马克笔、色粉、水粉、彩铅等，设计要体现创新性、实用性、可行性，通过设计来表现出陶瓷花插的结构与功能，材质，色彩等内容，独立构思并绘制完成效果图。色彩限三到五种，合理构图，绘制体现陶瓷的质感，装饰纹样设计与花插器形相配

合，题目自拟，写出简要设计说明。

(2) 实施条件

项目	基本实施条件	备注
场地	陶瓷彩绘工作室，照明通风良好。	必备
设施设备	每名考生配备1套工作台，画板。	必备
工具	水彩、水粉、马克笔、彩铅、钢笔、铅笔、稿纸、调色盒、铅笔、拷贝纸、橡皮擦、水桶、刀美工刀等。	学生自备
材料	提供给每个学生1张A4考试纸。	必备
测评专家	每25名考生配备一名考评专家，考评专家具有5年以上陶瓷设计或艺术设计企业相关岗位工作经验或者具有副教授、高级工艺美术师等副高以上职称。	必备

(3) 考核时量

180分钟。

(4) 评分细则

评价内容		配分	考核点	备注
作品 (90分)	造型设计	20分	花插造型设计新颖，个性原创，主题明确，符合餐厅花器特点。	
	画面构图	10分	构图合理，结合纸张构图布局协调统一。	
	绘制工艺	20分	绘制手法熟练，细致，富有节奏感。	
	色彩表现	15分	用色均匀，色调搭配协调，色彩饱和，明净。	
	装饰表达	10分	装饰纹样有新意，主次分明。	
	整体效果	10分	画面干净利落，色调明净，有一定的装饰审美。	
	设计说明	5分	主题表达明确，简要明了。	
职业素养 10分		1分	纪律：服从安排、不迟到等。	本项目只记扣分，扣完为止。
		4分	清洁：场地清扫等。	
		2分	安全生产：按规程操作等。	
		2分	职业规范：工具使用摆放等文明规范。	
		1分	事先做好准备工作、工作不超时等。	

2. 试题编号：1-2，陈设艺术陶瓷设计（手绘）

(1) 任务描述

以《年年有余》为装饰主题创作，根据考场提供的考试纸张，设计青花装饰瓷盘1件，

直径 24 厘米，表现手法可运用马克笔、色粉、水粉、彩铅等，设计要体现创新性、实用性、可行性，通过设计来表现出产品的结构与功能，材质，色彩等内容，独立构思并绘制完成效果图。色彩限三到五种，合理构图，绘制效果体现陶瓷的质感，装饰纹样设计与瓷盘器形相配合，体现陈设艺术陶瓷特点，写出简要设计说明。

(2) 实施条件

项目	基本实施条件	备注
场地	陶瓷彩绘工作室，照明通风良好。	必备
设施设备	每名考生配备 1 套工作台，画板。	必备
工具	水彩、水粉、马克笔、彩铅、钢笔、铅笔、稿纸、调色盒、铅笔、拷贝纸、橡皮擦、水桶、刀美工刀等。	学生自备
材料	提供给每个学生 1 张 A4 考试纸。	必备
测评专家	每 25 名考生配备一名考评专家，考评专家具有 5 年以上陶瓷设计或艺术设计企业相关岗位工作经验或者具有副教授、高级工艺美术师等副高以上职称。	必备

(3) 考核时量

180 分钟。

(4) 评分细则

评价内容		配分	考核点	备注
作品 (90 分)	纹样设计	20 分	纹样设计新颖，个性原创，主题明确，符合装饰陶瓷瓷盘特征。	
	画面构图	10 分	构图合理，结合纸张构图布局协调统一。	
	绘制工艺	15 分	绘制技手法熟练，细致，富有节奏感。	
	色彩表现	20 分	用色均匀，色调搭配协调，色彩饱和，明净。	
	装饰表达	10 分	装饰纹样有新意，主次分明。	
	整体效果	10 分	画面干净利落，色调明净，有一定的装饰审美。	
	设计说明	5 分	主题表达明确，简要明了。	
职业素养 10 分		1 分	纪律：服从安排、不迟到等。	本项目只记扣分，扣完为止。
		4 分	清洁：场地清扫等。	
		2 分	安全生产：按规程操作等。	
		2 分	职业规范：工具使用摆放等文明规范。	
		1 分	事先做好准备工作、工作不超时等。	

3. 试题编号：1-3，陈设艺术陶瓷设计（手绘）

(1) 任务描述

以《秋蕴》为装饰主题创作，根据考场提供的考试纸张，设计1件笔筒，运用现代装饰手法，体现实用与装饰功能。表现手法可运用马克笔、色粉、水粉、彩铅等，设计要体现创新性、实用性、可行性，通过设计来表现出产品的结构与功能，材质，色彩等内容，独立构思并绘制完成效果图。颜色限三至五种，合理构图，纹样装饰设计与笔筒造型相协调，绘制体现陶瓷的质感，写出简要设计说明。

(2) 实施条件

项目	基本实施条件	备注
场地	陶瓷彩绘工作室，照明通风良好。	必备
设施设备	每名考生配备1套工作台，画板。	必备
工具	水彩、水粉、马克笔、彩铅、钢笔、铅笔、稿纸、调色盒、铅笔、拷贝纸、橡皮擦、水桶、刀美工刀等。	学生自备
材料	提供给每个学生1张A4考试纸。	必备
测评专家	每25名考生配备一名考评专家，考评专家具有5年以上陶瓷设计或艺术设计企业相关岗位工作经验或者具有副教授、高级工艺美术师等副高以上职称。	必备

(3) 考核时量

180分钟。

(4) 评分细则

评价内容		配分	考核点	备注
作品 (90分)	造型设计	20分	笔筒造型设计新颖，个性原创，主题明确，具有笔筒的实用性。	
	画面构图	10分	构图合理，结合纸张构图布局协调统一。	
	绘制工艺	15分	绘制技手法熟练，细致，富有节奏感。	
	色彩表现	10分	用色均匀，色调搭配协调，色彩饱和，明净。	
	纹饰设计	20分	装饰纹样有新意，主次分明。	
	整体效果	10分	画面干净利落，色调明净，有一定的装饰审美。	
	设计说明	5分	主题表达明确，简要明了。	
职业素养		1分	纪律：服从安排、不迟到等。	本项目

10分	4分	清洁：场地清扫等。	只记扣分,扣完为止。
	2分	安全生产：按规程操作等。	
	2分	职业规范：工具使用摆放等文明规范。	
	1分	事先做好准备工作、工作不超时等。	

4. 试题编号：1-4，陈设艺术陶瓷设计（手绘）

(1) 任务描述

以《暗香》为装饰主题创作，根据考场提供的考试纸张，设计1件釉下五彩梅瓶，运用装饰画形式表现效果。表现手法可运用马克笔、色粉、水粉、彩铅等，设计要体现创新性、实用性、可行性，通过设计来表现出产品的结构与功能，材质，色彩等内容，独立构思并绘制完成效果图。色彩与尺寸不限，合理构图，装饰与造型相互衬映，装饰图案突出主题，有较强的艺术视觉效果，写出简要设计说明。

(2) 实施条件

项目	基本实施条件	备注
场地	陶瓷彩绘工作室，照明通风良好。	必备
设施设备	每名考生配备1套工作台，画板。	必备
工具	水彩、水粉、马克笔、彩铅、钢笔、铅笔、稿纸、调色盒、铅笔、拷贝纸、橡皮擦、水桶、刀美工刀等。	学生自备
材料	提供给每个学生1张A4考试纸。	必备
测评专家	每25名考生配备一名考评专家，考评专家具有5年以上陶瓷设计或艺术设计企业相关岗位工作经验或者具有副教授、高级工艺美术师等副高以上职称。	必备

(3) 考核时量

180分钟。

(4) 评分细则

评价内容	配分	考核点	备注
作品 (90分)	造型设计	20分	万花瓶造型设计新颖，个性原创，器形大气。
	画面构图	10分	构图合理，结合纸张构图布局协调统一。
	绘制工艺	20分	绘制技手法熟练，细致，富有节奏感。
	色彩表现	15分	用色均匀，色调搭配协调，色彩饱和，明净。

	装饰设计	10分	装饰纹样有新意，层次丰富，突出主题。	
	整体效果	10分	画面干净利落，色调明净，有一定的装饰审美。	
	设计说明	5分	主题表达明确，简要明了。	
职业素养 10分		1分	纪律：服从安排、不迟到等。	本项目只记扣分，扣完为止。
		4分	清洁：场地清扫等。	
		2分	安全生产：按规程操作等。	
		2分	职业规范：工具使用摆放等文明规范。	
		1分	事先做好准备工作、工作不超时等。	

5. 试题编号：1-5，陈设艺术陶瓷设计（手绘）

（1）任务描述

以《花开花落》为装饰主题创作，根据考场提供的考试纸张，设计釉下五彩瓷灯具1件，运用现代装饰手法表现主题，体现实用与装饰功能。表现手法可运用马克笔、色粉、水粉、彩铅等，设计要体现创新性、实用性、可行性，通过设计来表现出产品的结构与功能，材质，色彩等内容，独立构思并绘制完成效果图。色彩与尺寸不限，合理构图，灯具实用功能表达清楚，有较强的艺术效果，写出简要设计说明。

（2）实施条件

项目	基本实施条件	备注
场地	陶瓷彩绘工作室，照明通风良好。	必备
设施设备	每名考生配备1套工作台，画板。	必备
工具	水彩、水粉、马克笔、彩铅、钢笔、铅笔、稿纸、调色盒、铅笔、拷贝纸、橡皮擦、水桶、刀美工刀等。	学生自备
材料	提供给每个学生1张A4考试纸。	必备
测评专家	每25名考生配备一名考评专家，考评专家具有5年以上陶瓷设计或艺术设计企业相关岗位工作经验或者具有副教授、高级工艺美术师等副高以上职称。	必备

（3）考核时量

180分钟。

（4）评分细则

评价内容	配分	考核点	备注
作品	造型设计	20分	灯具造型设计新颖，个性原创，主题明确，具

(90分)			有釉下五彩瓷特点。	
	画面构图	10分	构图合理，结合纸张构图布局协调统一。	
	绘制工艺	20分	绘制技手法熟练，细致，富有节奏感。	
	色彩表现	15分	用色均匀，色调搭配协调，色彩饱和，明净。	
	装饰表达	10分	装饰纹样有新意，主次分明。	
	整体效果	10分	画面干净利落，色调明净，有一定的装饰审美。	
	设计说明	5分	主题表达明确，简要明了。	
职业素养 10分		1分	纪律：服从安排、不迟到等。	本项目只记扣分，扣完为止。
		4分	清洁：场地清扫等。	
		2分	安全生产：按规程操作等。	
		2分	职业规范：工具使用摆放等文明规范。	
		1分	事先做好准备工作、工作不超时等。	

6. 试题编号：1-6，陈设艺术陶瓷设计（手绘）

(1) 任务描述

以《快乐颂》为装饰主题创作，根据考场提供的考试纸张，设计一款校园陶瓷垃圾桶，运用现代青花装饰装饰手法表现主题，体现实用与装饰功能。表现手法可运用马克笔、色粉、水粉、彩铅等，设计要体现创新性、实用性、可行性，通过设计来表现出产品的结构与功能，材质，色彩等内容，独立构思并绘制完成效果图。图案以马为主题设计，马是写意手法表现的，颜色不限，造型与装饰相互衬印。垃圾桶实用功能表达清楚，有较强的立体艺术视觉效果，写出简要设计说明。

(2) 实施条件

项目	基本实施条件	备注
场地	陶瓷彩绘工作室，照明通风良好。	必备
设施设备	每名考生配备1套工作台，画板。	必备
工具	水彩、水粉、马克笔、彩铅、钢笔、铅笔、稿纸、调色盒、铅笔、拷贝纸、橡皮擦、水桶、刀美工刀等。	学生自备
材料	提供给每个学生1张A4考试纸。	必备
测评专家	每25名考生配备一名考评专家，考评专家具有5年以上陶瓷设计或艺术设计企业相关岗位工作经验或者具有副教授、高级工艺美术师等副高以上职称。	必备

(3) 考核时量

180 分钟。

(4) 评分细则

评价内容		配分	考核点	备注
作品 (90分)	造型设计	20分	垃圾桶造型设计新颖, 个性原创, 主题明确, 具有实用特点。	
	画面构图	10分	构图合理, 结合纸张构图布局协调统一。	
	绘制工艺	20分	绘制技法熟练, 细致, 富有节奏感。	
	色彩表现	15分	用色均匀, 色调搭配协调, 色彩饱和, 明净。	
	装饰表达	10分	装饰纹样有新意, 主次分明。	
	整体效果	10分	画面干净利落, 色调明净, 有一定的装饰审美。	
	设计说明	5分	主题表达明确, 简要明了。	
职业素养 10分		1分	纪律: 服从安排、不迟到等。	本项目只记扣分, 扣完为止。
		4分	清洁: 场地清扫等。	
		2分	安全生产: 按规程操作等。	
		2分	职业规范: 工具使用摆放等文明规范。	
		1分	事先做好准备工作、工作不超时等。	

7. 试题编号: 1-7, 陈设艺术陶瓷设计 (手绘)

(1) 任务描述

以《欢》为装饰主题创作, 根据考场提供的考试纸张, 设计釉下五彩瓷鱼缸 1 件, 运用现代装饰手法表现主题。表现手法可运用马克笔、色粉、水粉、彩铅等, 设计要体现创新性、实用性、可行性, 通过设计来表现出产品的结构与功能, 材质, 色彩等内容, 独立构思并绘制完成效果图。造型设计符合长鱼缸特点, 色彩限三至五种, 合理构图图, 画面装饰感强, 绘图体现鱼缸的厚重感, 写出简要设计说明。

(2) 实施条件

项目	基本实施条件	备注
场地	陶瓷彩绘工作室, 照明通风良好。	必备
设施设备	每名考生配备 1 套工作台, 画板。	必备
工具	水彩、水粉、马克笔、彩铅、钢笔、铅笔、稿纸、调色盒、铅笔、拷贝纸、橡皮擦、水桶、刀美工刀等。	学生自备

材料	提供给每个学生 1 张 A4 考试纸。	必备
测评专家	每 25 名考生配备一名考评专家，考评专家具有 5 年以上陶瓷设计或艺术设计企业相关岗位工作经验或者具有副教授、高级工艺美术师等副高以上职称。	必备

(3) 考核时量

180 分钟。

(4) 评分细则

评价内容		配分	考核点	备注
作品 (90 分)	造型设计	20 分	鱼缸造型设计新颖，个性原创，主题明确，具有陶瓷鱼缸特点。	
	画面构图	10 分	构图合理，结合纸张构图布局协调统一。	
	绘制工艺	20 分	绘制技法熟练，细致，富有节奏感。	
	色彩表现	15 分	用色均匀，色调搭配协调，色彩饱和，明净。	
	装饰表达	10 分	装饰纹样有新意，主次分明。	
	整体效果	10 分	画面干净利落，色调明净，有一定的装饰审美。	
	设计说明	5 分	主题表达明确，简要明了。	
职业素养 10 分		1 分	纪律：服从安排、不迟到等。	本项目只记扣分，扣完为止。
		4 分	清洁：场地清扫等。	
		2 分	安全生产：按规程操作等。	
		2 分	职业规范：工具使用摆放等文明规范。	
		1 分	事先做好准备工作、工作不超时等。	

8. 试题编号：1-8，陈设艺术陶瓷设计（手绘）

(1) 任务描述

根据考场提供的考试纸张，以兔子为造型，设计 1 件壁挂花器，花器挂于墙壁，体现个性化现代花器装饰艺术特点。表现手法可运用马克笔、色粉、水粉、彩铅等，设计要体现创新性、实用性、可行性，通过设计来表现出产品的结构与功能，材质，色彩等内容，独立构思并绘制完成效果图。色彩尺寸不限，合理构图，立体感强，体现花器的装饰艺术效果，写出简要设计说明。

(2) 实施条件

项目	基本实施条件	备注
----	--------	----

场地	陶瓷彩绘工作室，照明通风良好。	必备
设施设备	每名考生配备1套工作台，画板。	必备
工具	水彩、水粉、马克笔、彩铅、钢笔、铅笔、稿纸、调色盒、铅笔、拷贝纸、橡皮擦、水桶、刀美工刀等。	学生自备
材料	提供给每个学生1张A4考试纸。	必备
测评专家	每25名考生配备一名考评专家，考评专家具有5年以上陶瓷设计或艺术设计企业相关岗位工作经验或者具有副教授、高级工艺美术师等副高以上职称。	必备

(3) 考核时量

180分钟。

(4) 评分细则

评价内容		配分	考核点	备注
作品 (90分)	造型设计	20分	花器造型设计新颖，个性原创，主题明确，体现壁挂式样，花器具有兔子的特征。	
	画面构图	10分	构图合理，结合纸张构图布局协调统一。	
	绘制工艺	20分	绘制手法熟练，细致，富有节奏感。	
	色彩表现	15分	用色均匀，色调搭配协调，色彩饱和，明净。	
	装饰表达	10分	装饰纹样有新意，主次分明。	
	整体效果	10分	画面干净利落，色调明净，有一定的装饰审美。	
	设计说明	5分	主题表达明确，简要明了。	
职业素养 10分		1分	纪律：服从安排、不迟到等。	本项目只记扣分，扣完为止。
		4分	清洁：场地清扫等。	
		2分	安全生产：按规程操作等。	
		2分	职业规范：工具使用摆放等文明规范。	
		1分	事先做好准备工作、工作不超时等。	

9. 试题编号：1-9，陈设艺术陶瓷设计（手绘）

(1) 任务描述

根据考场提供的考试纸张和白瓷瓶图（图1），以手绘形式对图片中的白瓷瓶进行纹样图案设计，采用色彩效果图表现，按造型比例先做好整体构图布局，用自带的颜料和工具手绘给定的器型图片设计纹样效果，绘制的花瓶造型、色彩、陶瓷质感与提供的图片要保持一致；表现手法可运用马克笔、色粉、水粉、彩铅等，设计要体现创新性、实用性、可行性，

通过设计来表现出产品的结构与功能，材质，色彩等内容，独立构思并绘制完成效果图。效果图画于试卷正面，写出简要设计说明。



图（1）

（2）实施条件

项目	基本实施条件	备注
场地	陶瓷彩绘工作室，照明通风良好。	必备
设施设备	每名考生配备 1 套工作台，画板。	必备
工具	水彩、水粉、马克笔、彩铅、钢笔、铅笔、稿纸、调色盒、铅笔、拷贝纸、橡皮擦、水桶、刀美工刀等。	学生自备
材料	提供给每个学生 1 张 A4 考试纸。	必备
测评专家	每 25 名考生配备一名考评专家，考评专家具有 5 年以上陶瓷设计或艺术设计企业相关岗位工作经验或者具有副教授、高级工艺美术师等副高以上职称。	必备

（3）考核时量

180 分钟。

（4）评分细则

评价内容		配分	考核点	备注
作品 (90 分)	纹样设计	20 分	纹样设计新颖独特，主次分明，装饰审美强。	
	画面构图	10 分	构图疏密关系准确，布局统一。	
	绘制工艺	20 分	绘制手法熟练，线条生动流畅，工艺细致。	

	色彩表现	15分	用色准确，色彩层次丰富。	
	造型表现	10分	造型绘制准确，大小、比例、结构把握到位。	
	整体效果	10分	画面干净利落，色调和谐，过渡均匀，整体统一。	
	设计说明	5分	主题表达明确，简要明了。	
职业素养 10分		1分	纪律：服从安排、不迟到等。	本项目只记扣分，扣完为止。
		4分	清洁：场地清扫等。	
		2分	安全生产：按规程操作等。	
		2分	职业规范：工具使用摆放等文明规范。	
		1分	事先做好准备工作、工作不超时等。	

10. 试题编号：1-10，陈设艺术陶瓷设计（手绘）

（1）任务描述

以《盛夏》为装饰主题创作，根据考场提供的考试纸张和白瓷盘成品（图1），以手绘形式对图片中的白瓷盘进行纹样图案设计，采用色彩效果图表现，按造型比例先做好整体构图布局，用自带的颜料和工具手绘给定的器型图片设计纹样效果，绘制的花盘造型、色彩、陶瓷质感与提供的图片要保持一致；表现手法可运用马克笔、色粉、水粉、彩铅等，设计要体现创新性、实用性、可行性，通过设计来表现出产品的结构与功能，材质，色彩等内容，独立构思并绘制完成效果图。效果图画于试卷正面，写出简要设计说明。



图（1）

（2）实施条件

项目	基本实施条件	备注
场地	陶瓷彩绘工作室，照明通风良好。	必备
设施设备	每名考生配备1套工作台，画板。	必备
工具	水彩、水粉、马克笔、彩铅、钢笔、铅笔、稿纸、调色盒、铅笔、拷贝纸、橡皮擦、水桶、刀美工刀等。	学生自备
材料	提供给每个学生1张A4考试纸。	必备
测评专家	每25名考生配备一名考评专家，考评专家具有5年以上陶瓷设计或艺术设计企业相关岗位工作经验或者具有副教授、高级工艺美术师等副高以上职称。	必备

(3) 考核时量

180分钟。

(4) 评分细则

评价内容		配分	考核点	备注
作品 (90分)	纹样设计	20分	纹样设计新颖独特，主次分明，具有一定的装饰审美。	
	画面构图	10分	构图疏密关系准确，布局统一。	
	绘制工艺	15分	绘制手法熟练，线条流畅，工艺细致。	
	色彩表现	20分	用色准确，过渡均匀，色彩层次丰富。	
	造型表现	10分	造型绘制准确，大小、比例、结构把握到位。	
	整体效果	10分	画面干净利落，色调和谐，整体统一。	
	设计说明	5分	主题表达明确，简要明了。	
职业素养 10分		1分	纪律：服从安排、不迟到等。	本项目只记扣分，扣完为止。
		4分	清洁：场地清扫等。	
		2分	安全生产：按规程操作等。	
		2分	职业规范：工具使用摆放等文明规范。	
		1分	事先做好准备工作、工作不超时等。	

11. 试题编号：1-11，陈设艺术陶瓷设计（手绘）

(1) 任务描述

以《冬趣》为装饰主题创作，根据考场提供的考试纸张和白瓷梅瓶成品（图1），以手绘形式对图片中的白瓷梅瓶进行纹样图案设计，采用色彩效果图表现，按造型比例先做好整

体构图布局，用自带的颜料和工具手绘给定的器型图片设计纹样效果，绘制的花瓶造型、色彩、陶瓷质感与提供的图片要保持一致；表现手法可运用马克笔、色粉、水粉、彩铅等，设计要体现创新性、实用性、可行性，通过设计来表现出产品的结构与功能，材质，色彩等内容，独立构思并绘制完成效果图。效果图画于试卷正面，写出简要设计说明。



图（1）

（2）实施条件

项目	基本实施条件	备注
场地	陶瓷彩绘工作室，照明通风良好。	必备
设施设备	每名考生配备 1 套工作台，画板。	必备
工具	水彩、水粉、马克笔、彩铅、钢笔、铅笔、稿纸、调色盒、铅笔、拷贝纸、橡皮擦、水桶、刀美工刀等。	学生自备
材料	提供给每个学生 1 张 A4 考试纸。	必备
测评专家	每 25 名考生配备一名考评专家，考评专家具有 5 年以上陶瓷设计或艺术设计企业相关岗位工作经验或者具有副教授、高级工艺美术师等副高以上职称。	必备

（3）考核时量

180 分钟。

（4）评分细则

评价内容		配分	考核点	备注
作品 (90 分)	纹样设计	20 分	纹样设计新颖独特，主次分明，符合主题，装饰审美强。	
	画面构图	10 分	构图疏密关系准确，布局统一。	

	绘制工艺	15分	绘制手法熟练，线条流畅，工艺细致。	
	色彩表现	20分	用色准确，过渡均匀，色彩层次丰富。	
	造型表现	10分	造型绘制准确，大小、比例、结构把握到位。	
	整体效果	10分	画面干净利落，色调和谐，整体统一。	
	设计说明	5分	主题表达明确，简要明了。	
职业素养 10分		1分	纪律：服从安排、不迟到等。	本项目只记扣分，扣完为止。
		4分	清洁：场地清扫等。	
		2分	安全生产：按规程操作等。	
		2分	职业规范：工具使用摆放等文明规范。	
		1分	事先做好准备工作、工作不超时等。	

12. 试题编号：1-12，陈设艺术陶瓷设计（手绘）

（1）任务描述

以《早春》为装饰主题创作，根据考场提供的考试纸张和玉壶春白瓷瓶成品（图1），以手绘形式对图片中的玉壶春白瓷瓶进行纹样图案设计，采用色彩效果图表现，按造型比例先做好整体构图布局，用自带的颜料和工具手绘给定的器型图片设计纹样效果，绘制的花瓶造型、色彩、陶瓷质感与提供的图片要保持一致；表现手法可运用马克笔、色粉、水粉、彩铅等，设计要体现创新性、实用性、可行性，通过设计来表现出产品的结构与功能，材质，色彩等内容，独立构思并绘制完成效果图。效果图画于试卷正面，写出简要设计说明。



图(1)

(2) 实施条件

项目	基本实施条件	备注
场地	陶瓷彩绘工作室，照明通风良好。	必备
设施设备	每名考生配备1套工作台，画板。	必备
工具	水彩、水粉、马克笔、彩铅、钢笔、铅笔、稿纸、调色盒、铅笔、拷贝纸、橡皮擦、水桶、刀美工刀等。	学生自备
材料	提供给每个学生1张A4考试纸。	必备
测评专家	每25名考生配备一名考评专家，考评专家具有5年以上陶瓷设计或艺术设计企业相关岗位工作经验或者具有副教授、高级工艺美术师等副高以上职称。	必备

(3) 考核时量

180分钟。

(4) 评分细则

评价内容		配分	考核点	备注
作品 (90分)	纹样设计	20分	纹样设计新颖独特，主次分明，符合主题，装饰审美强。	
	画面构图	10分	构图疏密关系准确，布局统一。	
	绘制工艺	15分	绘制手法熟练，线条流畅，工艺细致。	
	色彩表现	20分	用色准确，过渡均匀，色彩层次丰富。	
	造型表现	10分	造型绘制准确，大小、比例、结构把握到位。	
	整体效果	10分	画面干净利落，色调和谐，整体统一。	
	设计说明	5分	主题表达明确，简要明了。	
职业素养 10分		1分	纪律：服从安排、不迟到等。	本项目只记扣分，扣完为止。
		4分	清洁：场地清扫等。	
		2分	安全生产：按规程操作等。	
		2分	职业规范：工具使用摆放等文明规范。	
		1分	事先做好准备工作、工作不超时等。	

13. 试题编号：1-13，陈设艺术陶瓷设计（手绘）

(1) 任务描述

以《鱼乐》为装饰主题创作，根据考场提供的考试纸张和白瓷天球瓶成品（图1），以手绘形式对图片中的白瓷天球瓶进行纹样图案设计，采用色彩效果图表现，按造型比例先做好整体构图布局，用自带的颜料和工具手绘给定的器型图片设计纹样效果，绘制的花瓶造型、色彩、陶瓷质感与提供的图片要保持一致；表现手法可运用马克笔、色粉、水粉、彩铅等，设计要体现创新性、实用性、可行性，通过设计来表现出产品的结构与功能，材质，色彩等内容，独立构思并绘制完成效果图。效果图画于试卷正面，写出简要设计说明。



图（1）

（2）实施条件

项目	基本实施条件	备注
场地	陶瓷彩绘工作室，照明通风良好。	必备
设施设备	每名考生配备1套工作台，画板。	必备
工具	水彩、水粉、马克笔、彩铅、钢笔、铅笔、稿纸、调色盒、铅笔、拷贝纸、橡皮擦、水桶、刀美工刀等。	学生自备
材料	提供给每个学生1张A4考试纸。	必备
测评专家	每25名考生配备一名考评专家，考评专家具有5年以上陶瓷设计或艺术设计企业相关岗位工作经验或者具有副教授、高级工艺美术师等副高以上职称。	必备

（3）考核时量

180分钟。

（4）评分细则

评价内容	配分	考核点	备注
作品	纹样设计	20分	纹样设计新颖独特，主次分明，符合主题，装

(90分)			饰审美强。	
	画面构图	10分	构图疏密关系准确，布局统一。	
	绘制工艺	15分	绘制手法熟练，线条流畅，工艺细致。	
	色彩表现	20分	用色准确，过渡均匀，色彩层次丰富。	
	造型表现	10分	造型绘制准确，大小、比例、结构把握到位。	
	整体效果	10分	画面干净利落，色调和谐，整体统一。	
	设计说明	5分	主题表达明确，简要明了。	
职业素养 10分		1分	纪律：服从安排、不迟到等。	本项目只记扣分，扣完为止。
		4分	清洁：场地清扫等。	
		2分	安全生产：按规程操作等。	
		2分	职业规范：工具使用摆放等文明规范。	
		1分	事先做好准备工作、工作不超时等。	

14. 试题编号：1-14，陈设艺术陶瓷设计（手绘）

(1) 任务描述

根据考场提供的考试纸张和白瓷罐成品（图1），以手绘形式对图片中的白瓷罐进行纹样图案设计，采用色彩效果图表现，按造型比例先做好整体构图布局，用自带的颜料和工具手绘给定的器型图片设计纹样效果，绘制的白瓷罐造型、色彩、陶瓷质感与提供的图片要保持一致；表现手法可运用马克笔、色粉、水粉、彩铅等，设计要体现创新性、实用性、可行性，通过设计来表现出产品的结构与功能，材质，色彩等内容，独立构思并绘制完成效果图。效果图画于试卷正面，写出简要设计说明。



图(1)

(2) 实施条件

项目	基本实施条件	备注
场地	陶瓷彩绘工作室，照明通风良好。	必备
设施设备	每名考生配备1套工作台，画板。	必备
工具	水彩、水粉、马克笔、彩铅、钢笔、铅笔、稿纸、调色盒、铅笔、拷贝纸、橡皮擦、水桶、刀美工刀等。	学生自备
材料	提供给每个学生1张A4考试纸。	必备
测评专家	每25名考生配备一名考评专家，考评专家具有5年以上陶瓷设计或艺术设计企业相关岗位工作经验或者具有副教授、高级工艺美术师等副高以上职称。	必备

(3) 考核时量

180分钟。

(4) 评分细则

评价内容		配分	考核点	备注
作品 (90分)	纹样设计	20分	纹样设计新颖独特，主次分明，符合主题，具有一定的装饰审美。	
	画面构图	10分	构图疏密关系准确，布局统一。	
	绘制工艺	15分	绘制手法熟练，线条流畅，工艺细致。	
	色彩表现	20分	用色准确，过度均匀，色彩层次丰富。	
	造型表现	10分	造型绘制准确，大小、比例、结构把握到位。	
	整体效果	10分	画面干净利落，色调和谐，整体统一。	
	设计说明	5分	主题表达明确，简要明了。	
职业素养 10分		1分	纪律：服从安排、不迟到等。	本项目只记扣分，扣完为止。
		4分	清洁：场地清扫等。	
		2分	安全生产：按规程操作等。	
		2分	职业规范：工具使用摆放等文明规范。	
		1分	事先做好准备工作、工作不超时等。	

15. 试题编号：1-15，陈设艺术陶瓷设计（手绘）

(1) 任务描述

根据考场提供的考试纸张和白瓷花瓶图（图 1），以手绘形式对图片中的白瓷花瓶进行纹样图案设计，采用色彩效果图表现，按造型比例先做好整体构图布局，用自带的颜料和工具手绘给定的器型图片设计纹样效果，绘制的花瓶造型、色彩、陶瓷质感与提供的图片要保持一致；表现手法可运用马克笔、色粉、水粉、彩铅等，设计要体现创新性、实用性、可行性，通过设计来表现出产品的结构与功能，材质，色彩等内容，独立构思并绘制完成效果图。效果图画于试卷正面，写出简要设计说明。



(图 1)

(2) 实施条件

项目	基本实施条件	备注
场地	陶瓷彩绘工作室，照明通风良好。	必备
设施设备	每名考生配备 1 套工作台，画板。	必备
工具	水彩、水粉、马克笔、彩铅、钢笔、铅笔、稿纸、调色盒、铅笔、拷贝纸、橡皮擦、水桶、刀美工刀等。	学生自备
材料	提供给每个学生 1 张 A4 考试纸。	必备
测评专家	每 25 名考生配备一名考评专家，考评专家具有 5 年以上陶瓷设计或艺术设计企业相关岗位工作经验或者具有副教授、高级工艺美术师等副高以上职称。	必备

(3) 考核时量

180 分钟。

(4) 评分细则

评价内容		配分	考核点	备注
作品 (90分)	纹样设计	20分	纹样设计新颖独特, 主次分明, 装饰审美强。	
	画面构图	10分	构图疏密关系准确, 布局统一。	
	绘制工艺	15分	绘制手法熟练, 线条流畅, 工艺细致。	
	色彩表现	20分	用色准确, 过渡均匀, 色彩层次丰富。	
	造型表现	10分	造型绘制准确, 大小、比例、结构把握到位。	
	整体效果	10分	画面干净利落, 色调和谐, 整体统一。	
	设计说明	5分	主题表达明确, 简要明了。	
职业素养 10分		1分	纪律: 服从安排、不迟到等。	本项目只记扣分, 扣完为止。
		4分	清洁: 场地清扫等。	
		2分	安全生产: 按规程操作等。	
		2分	职业规范: 工具使用摆放等文明规范。	
		1分	事先做好准备工作、工作不超时等。	

16. 试题编号: 1-16, 日用陶瓷设计(手绘)

(1) 任务描述

根据考场提供的考试纸张, 设计 1 款茶壶造型, 高 12cm, 宽 10cm。绘制出茶壶的剖面图, 具有一定的陶瓷器型设计能力和对结构的构造理解力, 设计的造型体现茶壶实用功能。表现手法采用硬性铅笔、水性笔等, 设计要体现创新性、实用性、可行性, 通过设计来表现出产品的结构、功能、材质、色彩等内容, 独立构思并绘制完成剖面图。剖面图画于试卷正面, 合理构图。

(2) 实施条件

项目	基本实施条件	备注
场地	陶瓷彩绘工作室, 照明通风良好。	必备
设施设备	每名考生配备 1 套工作台, 画板。	必备
工具	马克笔、彩铅、钢笔、铅笔、稿纸、调色盒、铅笔、直尺、三角板、拷贝纸、橡皮擦、水桶、刀美工刀等。	学生自备

材料	提供给每个考生 1 张 A4 考试纸。	必备
测评专家	每 25 名考生配备一名考评专家，考评专家具有 5 年以上陶瓷设计或艺术设计企业相关岗位工作经验或者具有副教授、高级工艺美术师等副高以上职称。	必备

(3) 考核时量

180 分钟。

(4) 评分细则

评价内容		配分	考核点	备注
作品 (90 分)	造型设计	20 分	茶壶型设计新颖，个性原创，整体统一。	
	画面构图	10 分	构图合理，结合纸张构图结合纸张构图布局协调统一。	
	绘制工艺	20 分	绘制手法熟练，工艺细致，制图感强。	
	色彩表现	10 分	用色均匀，色调搭配协调，色彩饱和，明净。	
	结构表现	15 分	结构准确，剖面图尺寸标识清晰合理。	
	整体效果	10 分	画面干净利落，色调明净，有一定的装饰审美。	
	设计说明	5 分	主题表达明确，简要明了。	
职业素养 10 分		1 分	纪律：服从安排、不迟到等。	本项目只记扣分，扣完为止。
		4 分	清洁：场地清扫等。	
		2 分	安全生产：按规程操作等。	
		2 分	职业规范：工具使用摆放等文明规范。	
		1 分	事先做好准备工作、工作不超时等。	

17. 试题编号：1-17，日用陶瓷设计（手绘）

(1) 任务描述

根据考场提供的考试纸张，设计 1 把酒壶，高 13cm，宽 8cm。绘制出酒壶的剖面图，具有一定的陶瓷器型设计能力和对结构的构造理解力，设计的造型体现酒壶实用功能。表现手法采用硬性铅笔、水性笔等，设计要体现创新性、实用性、可行性，通过设计来表现出产品的结构、功能、材质、色彩等内容，独立构思并绘制完成剖面图。剖面图画于试卷正面，合理构图。

(2) 实施条件

项目	基本实施条件	备注
----	--------	----

场地	陶瓷彩绘工作室，照明通风良好。	必备
设施设备	每名考生配备1套工作台，画板。	必备
工具	马克笔、彩铅、钢笔、铅笔、稿纸、调色盒、铅笔、直尺、三角板、拷贝纸、橡皮擦、水桶、刀美工刀等。	学生自备
材料	提供给每个考生1张A4考试纸。	必备
测评专家	每25名考生配备一名考评专家，考评专家具有5年以上陶瓷设计或艺术设计企业相关岗位工作经验或者具有副教授、高级工艺美术师等副高以上职称。	必备

(3) 考核时量

180分钟。

(4) 评分细则

评价内容		配分	考核点	备注
作品 (90分)	造型设计	20分	酒壶型设计新颖，个性原创，整体统一。	
	画面构图	10分	构图合理，结合纸张构图布局协调统一。	
	绘制工艺	20分	绘制细致，手法熟练，制图感强。	
	色彩表现	10分	用色均匀，色调搭配协调，色彩饱和，明净。	
	结构表现	15分	结构准确，剖面图尺寸标识清晰合理。	
	整体效果	10分	画面干净利落，色调明净，有一定的装饰审美。	
	设计说明	5分	主题表达明确，简要明了。	
职业素养 10分		1分	纪律：服从安排、不迟到等。	本项目只记扣分，扣完为止。
		4分	清洁：场地清扫等。	
		2分	安全生产：按规程操作等。	
		2分	职业规范：工具使用摆放等文明规范。	
		1分	事先做好准备工作、工作不超时等。	

18. 试题编号：1-18，日用陶瓷设计（手绘）

(1) 任务描述

根据考场提供的考试纸张，设计陶瓷咖啡具中的奶缸1件（不带盖），高11cm，宽8cm。绘制出奶缸的剖面图，具有一定的陶瓷器型设计能力和对结构的构造理解力，设计的造型体现奶缸实用功能。表现手法采用硬性铅笔、水性笔等，设计要体现创新性、实用性、可行性，通过设计来表现出产品的结构、功能、材质、色彩等内容，独立构思并绘制完成剖面图。剖面图画于试卷正面，合理构图。

(2) 实施条件

项目	基本实施条件	备注
场地	陶瓷彩绘工作室，照明通风良好。	必备
设施设备	每名考生配备1套工作台，画板。	必备
工具	马克笔、彩铅、钢笔、铅笔、稿纸、调色盒、铅笔、直尺、三角板、拷贝纸、橡皮擦、水桶、刀美工刀等。	学生自备
材料	提供给每个考生1张A4考试纸。	必备
测评专家	每25名考生配备一名考评专家，考评专家具有5年以上陶瓷设计或艺术设计企业相关岗位工作经验或者具有副教授、高级工艺美术师等副高以上职称。	必备

(3) 考核时量

180分钟。

(4) 评分细则

评价内容		配分	考核点	备注
作品 (90分)	造型设计	20分	咖啡具奶缸造型设计新颖，个性原创，整体统一。	
	画面构图	10分	构图合理，结合纸张构图结合纸张构图布局协调统一。	
	绘制工艺	20分	绘制细致，手法熟练，制图感强。	
	色彩表现	10分	用色均匀，色调搭配协调，色彩饱和，明净。	
	结构表现	15分	结构准确，剖面图尺寸标识清晰合理。	
	整体效果	10分	画面干净利落，色调明净，有一定的装饰审美。	
	设计说明	5分	主题表达明确，简要明了。	
职业素养 10分		1分	纪律：服从安排、不迟到等。	本项目只记扣分，扣完为止。
		4分	清洁：场地清扫等。	
		2分	安全生产：按规程操作等。	
		2分	职业规范：工具使用摆放等文明规范。	
		1分	事先做好准备工作、工作不超时等。	

19. 试题编号：1-19，日用陶瓷设计（手绘）

(1) 任务描述

根据考场提供的考试纸张，设计陶瓷餐具中的饭碗1件，尺寸不限。绘制出饭碗的剖面图，具有一定的陶瓷器型设计能力和对结构的构造理解力，设计的造型体现饭碗实用功能。

表现手法采用硬性铅笔、水性笔等，设计要体现创新性、实用性、可行性，通过设计来表现出产品的结构、功能、材质、色彩等内容，独立构思并绘制完成剖面图。剖面图画于试卷正面，合理构图。

(2) 实施条件

项目	基本实施条件	备注
场地	陶瓷彩绘工作室，照明通风良好。	必备
设施设备	每名考生配备1套工作台，画板。	必备
工具	马克笔、彩铅、钢笔、铅笔、稿纸、调色盒、铅笔、直尺、三角板、拷贝纸、橡皮擦、水桶、刀美工刀等。	学生自备
材料	提供给每个考生1张A4考试纸。	必备
测评专家	每25名考生配备一名考评专家，考评专家具有5年以上陶瓷设计或艺术设计企业相关岗位工作经验或者具有副教授、高级工艺美术师等副高以上职称。	必备

(3) 考核时量

180分钟。

(4) 评分细则

评价内容		配分	考核点	备注
作品 (90分)	造型设计	20分	餐具饭碗的造型设计新颖，个性原创，整体统一。	
	画面构图	10分	构图合理，结合纸张构图结合纸张构图布局协调统一。	
	绘制工艺	20分	绘制细致，手法熟练，制图感强。	
	色彩表现	10分	用色均匀，色调搭配协调，色彩饱和，明净。	
	结构表现	15分	结构准确，剖面图尺寸标识清晰合理。	
	整体效果	10分	画面干净利落，色调明净，有一定的装饰审美。	
	设计说明	5分	主题表达明确，简要明了。	
职业素养 10分		1分	纪律：服从安排、不迟到等。	本项目只记扣分，扣完为止。
		4分	清洁：场地清扫等。	
		2分	安全生产：按规程操作等。	
		2分	职业规范：工具使用摆放等文明规范。	
		1分	事先做好准备工作、工作不超时等。	

20. 试题编号：1-20，日用陶瓷设计（手绘）

(1) 任务描述

根据考场提供的考试纸张，设计陶瓷酒盅 1 件，尺寸不限。绘制出酒盅的剖面图，具有一定的陶瓷器型设计能力和对结构的构造理解力，设计的造型体现酒盅实用功能。表现手法采用硬性铅笔、水性笔等，设计要体现创新性、实用性、可行性，通过设计来表现出产品的结构、功能、材质、色彩等内容，独立构思并绘制完成剖面图。剖面图画于试卷正面，合理构图。

(2) 实施条件

项目	基本实施条件	备注
场地	陶瓷彩绘工作室，照明通风良好。	必备
设施设备	每名考生配备 1 套工作台，画板。	必备
工具	马克笔、彩铅、钢笔、铅笔、稿纸、调色盒、铅笔、直尺、三角板、拷贝纸、橡皮擦、水桶、刀美工刀等。	学生自备
材料	提供给每个考生 1 张 A4 考试纸。	必备
测评专家	每 25 名考生配备一名考评专家，考评专家具有 5 年以上陶瓷设计或艺术设计企业相关岗位工作经验或者具有副教授、高级工艺美术师等副高以上职称。	必备

(3) 考核时量

180 分钟。

(4) 评分细则

评价内容		配分	考核点	备注
作品 (90 分)	造型设计	20 分	酒盅造型设计新颖，个性原创，整体统一。	
	画面构图	10 分	构图合理，结合纸张构图结合纸张构图布局协调统一。	
	绘制工艺	20 分	绘制细致，手法熟练，制图感强。	
	色彩表现	10 分	用色均匀，色调搭配协调，色彩饱和，明净。	
	结构表现	15 分	结构准确，剖面图尺寸标识清晰合理。	
	整体效果	10 分	画面干净利落，色调明净，有一定的装饰审美。	
	设计说明	5 分	主题表达明确，简要明了。	
职业素养 10 分		1 分	纪律：服从安排、不迟到等。	本项目只记扣
		4 分	清洁：场地清扫等。	

	2分	安全生产：按规程操作等。	分，扣完为止。
	2分	职业规范：工具使用摆放等文明规范。	
	1分	事先做好准备工作、工作不超时等。	

21. 试题编号：1-21，日用陶瓷设计（手绘）

（1）任务描述

根据考场提供的考试纸张，设计盖碗1件（不带碟），尺寸不限。绘制出盖碗的剖面图，具有一定的陶瓷器型设计能力和对结构的构造理解力，设计的造型体现盖碗实用功能。表现手法采用硬性铅笔、水性笔等，设计要体现创新性、实用性、可行性，通过设计来表现出产品的结构、功能、材质、色彩等内容，独立构思并绘制完成剖面图。剖面图画于试卷正面，合理构图。

（2）实施条件

项目	基本实施条件	备注
场地	陶瓷彩绘工作室，照明通风良好。	必备
设施设备	每名考生配备1套工作台，画板。	必备
工具	马克笔、彩铅、钢笔、铅笔、稿纸、调色盒、铅笔、直尺、三角板、拷贝纸、橡皮擦、水桶、刀美工刀等。	学生自备
材料	提供给每个考生1张A4考试纸。	必备
测评专家	每25名考生配备一名考评专家，考评专家具有5年以上陶瓷设计或艺术设计企业相关岗位工作经验或者具有副教授、高级工艺美术师等副高以上职称。	必备

（3）考核时量

180分钟。

（4）评分细则

评价内容	配分	考核点	备注
作品 (90分)	造型设计	20分	盖碗造型设计新颖，个性原创，整体统一。
	画面构图	10分	构图合理，结合纸张构图结合纸张构图布局协调统一。
	绘制工艺	20分	绘制细致，手法熟练，制图感强。
	色彩表现	10分	用色均匀，色调搭配协调，色彩饱和，明净。
	结构表现	15分	结构准确，剖面图尺寸标识清晰合理。
	整体效果	10分	画面干净利落，色调明净，有一定的装饰审美。

	设计说明	5分	主题表达明确，简要明了。	
职业素养 10分		1分	纪律：服从安排、不迟到等。	本项目只记扣分，扣完为止。
		4分	清洁：场地清扫等。	
		2分	安全生产：按规程操作等。	
		2分	职业规范：工具使用摆放等文明规范。	
		1分	事先做好准备工作、工作不超时等。	

22. 试题编号：1-22，日用陶瓷设计（手绘）

（1）任务描述

根据考场提供的考试纸张，设计1件陶瓷厨具带盖的盐罐子，高12cm，宽8cm。绘制出盐罐子的剖面图，具有一定的陶瓷器型设计能力和对结构的构造理解力，设计的造型体现盐罐子实用功能。表现手法采用硬性铅笔、水性笔等，设计要体现创新性、实用性、可行性，通过设计来表现出产品的结构、功能、材质、色彩等内容，独立构思并绘制完成剖面图。剖面图画于试卷正面，合理构图。

（2）实施条件

项目	基本实施条件	备注
场地	陶瓷彩绘工作室，照明通风良好。	必备
设施设备	每名考生配备1套工作台，画板。	必备
工具	马克笔、彩铅、钢笔、铅笔、稿纸、调色盒、铅笔、直尺、三角板、拷贝纸、橡皮擦、水桶、刀美工刀等。	学生自备
材料	提供给每个考生1张A4考试纸。	必备
测评专家	每25名考生配备一名考评专家，考评专家具有5年以上陶瓷设计或艺术设计企业相关岗位工作经验或者具有副教授、高级工艺美术师等副高以上职称。	必备

（3）考核时量

180分钟。

（4）评分细则

评价内容	配分	考核点	备注
作品	造型设计	20分	厨具盐罐子造型设计新颖，个性原创，整体统一。

(90分)	画面构图	10分	构图合理,结合纸张构图结合纸张构图布局协调统一。	
	绘制工艺	20分	绘制细致,手法熟练,制图感强。	
	色彩表现	10分	用色均匀,色调搭配协调,色彩饱和,明净。	
	结构表现	15分	结构准确,剖面图尺寸标识清晰合理。	
	整体效果	10分	画面干净利落,色调明净,有一定的装饰审美。	
	设计说明	5分	主题表达明确,简要明了。	
职业素养 10分		1分	纪律:服从安排、不迟到等。	本项目只记扣分,扣完为止。
		4分	清洁:场地清扫等。	
		2分	安全生产:按规程操作等。	
		2分	职业规范:工具使用摆放等文明规范。	
		1分	事先做好准备工作、工作不超时等。	

23. 试题编号: 1-23, 日用陶瓷设计(手绘)

(1) 任务描述

根据考场提供的考试纸张,设计1只小茶盏,尺寸不限。绘制出茶盏的剖面图,具有一定的陶瓷器型设计能力和对结构的构造理解力,设计的造型体现茶盏实用功能。表现手法采用硬性铅笔、水性笔等,设计要体现创新性、实用性、可行性,通过设计来表现出产品的结构、功能、材质、色彩等内容,独立构思并绘制完成剖面图。剖面图画于试卷正面,合理构图。

(2) 实施条件

项目	基本实施条件	备注
场地	陶瓷彩绘工作室,照明通风良好。	必备
设施设备	每名考生配备1套工作台,画板。	必备
工具	水彩、水粉、马克笔、彩铅、钢笔、铅笔、稿纸、调色盒、铅笔、直尺、三角板、拷贝纸、橡皮擦、水桶、刀美工刀等。	学生自备
材料	提供给每个考生1张A4考试纸。	必备
测评专家	每25名考生配备一名考评专家,考评专家具有5年以上陶瓷设计或艺术设计企业相关岗位工作经验或者具有副教授、高级工艺美术师等副高以上职称。	必备

(3) 考核时量

180分钟。

(4) 评分细则

评价内容		配分	考核点	备注
作品 (90分)	造型设计	20分	小茶盏造型设计新颖, 个性原创, 整体统一。	
	画面构图	10分	构图合理, 结合纸张构图结合纸张构图布局协调统一。	
	绘制工艺	20分	绘制细致, 手法熟练, 制图感强。	
	色彩表现	10分	用色均匀, 色调搭配协调, 色彩饱和, 明净。	
	结构表现	15分	结构准确, 剖面图尺寸标识清晰合理。	
	整体效果	10分	画面干净利落, 色调明净, 有一定的装饰审美。	
	设计说明	5分	主题表达明确, 简要明了。	
职业素养 10分		1分	纪律: 服从安排、不迟到等。	本项目只记扣分, 扣完为止。
		4分	清洁: 场地清扫等。	
		2分	安全生产: 按规程操作等。	
		2分	职业规范: 工具使用摆放等文明规范。	
		1分	事先做好准备工作、工作不超时等。	

24. 试题编号: 1-24, 日用陶瓷设计 (手绘)

(1) 任务描述

以昆虫为装饰主题, 根据考场提供的考试纸张, 设计 1 只带盖陶瓷糖果罐, 高 15cm, 宽 12cm。绘制出糖果罐的剖面图, 具有一定的陶瓷器型设计能力和对结构的构造理解力, 设计的造型体现糖果罐实用功能。表现手法采用硬性铅笔、水性笔等, 设计要体现创新性、实用性、可行性, 通过设计来表现出产品的结构、功能、材质、色彩等内容, 独立构思并绘制完成剖面图。剖面图画于试卷正面, 合理构图。

(2) 实施条件

项目	基本实施条件	备注
场地	陶瓷彩绘工作室, 照明通风良好。	必备
设施设备	每名考生配备 1 套工作台, 画板。	必备
工具	马克笔、彩铅、钢笔、铅笔、稿纸、调色盒、铅笔、直尺、三角板、拷贝纸、橡皮擦、水桶、刀美工刀等。	学生自备
材料	提供给每个考生 1 张 A4 考试纸。	必备
测评专家	每 25 名考生配备一名考评专家, 考评专家具有 5 年以上陶瓷设计或艺术设计企业相关岗位工作经验或者具有副教授、高级工	必备

	艺美术师等副高以上职称。	
--	--------------	--

(3) 考核时量

180 分钟。

(4) 评分细则

评价内容		配分	考核点	备注
作品 (90 分)	造型设计	20 分	糖果罐造型设计新颖, 个性原创, 整体统一。	
	画面构图	10 分	构图合理, 结合纸张构图结合纸张构图布局协调统一。	
	绘制工艺	20 分	绘制细致, 手法熟练, 制图感强。	
	色彩表现	10 分	用色均匀, 色调搭配协调, 色彩饱和, 明净。	
	结构表现	15 分	结构准确, 剖面图尺寸标识清晰合理。	
	整体效果	10 分	画面干净利落, 色调明净, 有一定的装饰审美。	
	设计说明	5 分	主题表达明确, 简要明了。	
职业素养 10 分		1 分	纪律: 服从安排、不迟到等。	本项目只记扣分, 扣完为止。
		4 分	清洁: 场地清扫等。	
		2 分	安全生产: 按规程操作等。	
		2 分	职业规范: 工具使用摆放等文明规范。	
		1 分	事先做好准备工作、工作不超时等。	

25. 试题编号: 1-25, 日用陶瓷设计 (手绘)

(1) 任务描述

根据考场提供的考试纸张, 设计 1 件陶瓷文房四宝中的砚台, 高 4cm, 宽 15cm。要求绘制出砚台的剖面图, 具有一定的陶瓷器型设计能力和对结构的构造理解力, 设计的造型体现砚台实用功能。表现手法采用硬性铅笔、水性笔等, 设计要体现创新性、实用性、可行性, 通过设计来表现出产品的结构、功能、材质、色彩等内容, 独立构思并绘制完成剖面图。剖面图画于试卷正面, 合理构图。

(2) 实施条件

项目	基本实施条件	备注
场地	陶瓷彩绘工作室, 照明通风良好。	必备
设施设备	每名考生配备 1 套工作台, 画板。	必备
工具	马克笔、彩铅、钢笔、铅笔、稿纸、调色盒、铅笔、直尺、三	学生自备

	角板、拷贝纸、橡皮擦、水桶、刀美工刀等。	
材料	提供给每个考生 1 张 A4 考试纸。	必备
测评专家	每 25 名考生配备一名考评专家，考评专家具有 5 年以上陶瓷设计或艺术设计企业相关岗位工作经验或者具有副教授、高级工艺美术师等副高以上职称。	必备

(3) 考核时量

180 分钟。

(4) 评分细则

评价内容		配分	考核点	备注
作品 (90 分)	造型设计	20 分	砚台造型设计新颖，个性原创，整体统一。	
	画面构图	10 分	构图合理，结合纸张构图结合纸张构图布局协调统一。	
	绘制工艺	20 分	绘制细致，手法熟练，制图感强。	
	色彩表现	10 分	用色均匀，色调搭配协调，色彩饱和，明净。	
	结构表现	15 分	结构准确，剖面图尺寸标识清晰合理。	
	整体效果	10 分	画面干净利落，色调明净，有一定的装饰审美。	
	设计说明	5 分	主题表达明确，简要明了。	
职业素养 10 分		1 分	纪律：服从安排、不迟到等。	本项目只记扣分，扣完为止。
		4 分	清洁：场地清扫等。	
		2 分	安全生产：按规程操作等。	
		2 分	职业规范：工具使用摆放等文明规范。	
		1 分	事先做好准备工作、工作不超时等。	

26. 试题编号：1-26，日用陶瓷设计（手绘）

(1) 任务描述

根据考场提供的考试纸张，设计 1 件陶瓷带盖老板茶杯，高 12cm,9cm。绘制出老板茶杯的剖面图，具有一定的陶瓷器型设计能力和对结构的构造理解力，设计的造型体现老板杯实用功能。表现手法采用硬性铅笔、水性笔等，设计要体现创新性、实用性、可行性，通过设计来表现出产品的结构、功能、材质、色彩等内容，独立构思并绘制完成剖面图。剖面图画于试卷正面，合理构图。

(2) 实施条件

项目	基本实施条件	备注
场地	陶瓷彩绘工作室，照明通风良好。	必备
设施设备	每名考生配备1套工作台，画板。	必备
工具	马克笔、彩铅、钢笔、铅笔、稿纸、调色盒、铅笔、直尺、三角板、拷贝纸、橡皮擦、水桶、刀美工刀等。	学生自备
材料	提供给每个考生1张A4考试纸。	必备
测评专家	每25名考生配备一名考评专家，考评专家具有5年以上陶瓷设计或艺术设计企业相关岗位工作经验或者具有副教授、高级工艺美术师等副高以上职称。	必备

(3) 考核时量

180分钟。

(4) 评分细则

评价内容		配分	考核点	备注
作品 (90分)	造型设计	20分	老板茶杯造型设计新颖，个性原创，整体统一。	
	画面构图	10分	构图合理，结合纸张构图结合纸张构图布局协调统一。	
	绘制工艺	20分	绘制细致，手法熟练，制图感强。	
	色彩表现	10分	用色均匀，色调搭配协调，色彩饱和，明净。	
	结构表现	15分	结构准确，剖面图尺寸标识清晰合理。	
	整体效果	10分	画面干净利落，色调明净，有一定的装饰审美。	
	设计说明	5分	主题表达明确，简要明了。	
职业素养 10分		1分	纪律：服从安排、不迟到等。	本项目只记扣分，扣完为止。
		4分	清洁：场地清扫等。	
		2分	安全生产：按规程操作等。	
		2分	职业规范：工具使用摆放等文明规范。	
		1分	事先做好准备工作、工作不超时等。	

27. 试题编号：1-27，日用陶瓷设计（手绘）

(1) 任务描述

根据考场提供的考试纸张，设计1块陶瓷茶托（摆放茶具用），尺寸不限。绘制出茶托的剖面图，具有一定的陶瓷器型设计能力和对结构的构造理解力，设计的造型体现茶托实用功能。表现手法采用硬性铅笔、水性笔等，设计要体现创新性、实用性、可行性，通过设计

来表现出产品的结构、功能、材质、色彩等内容，独立构思并绘制完成剖面图。剖面图画于试卷正面，合理构图。

(2) 实施条件

项目	基本实施条件	备注
场地	陶瓷彩绘工作室，照明通风良好。	必备
设施设备	每名考生配备1套工作台，画板。	必备
工具	马克笔、彩铅、钢笔、铅笔、稿纸、调色盒、铅笔、直尺、三角板、拷贝纸、橡皮擦、水桶、刀美工刀等。	学生自备
材料	提供给每个考生1张A4考试纸。	必备
测评专家	每25名考生配备一名考评专家，考评专家具有5年以上陶瓷设计或艺术设计企业相关岗位工作经验或者具有副教授、高级工艺美术师等副高以上职称。	必备

(3) 考核时量

180分钟。

(4) 评分细则

评价内容		配分	考核点	备注
作品 (90分)	造型设计	20分	茶托造型设计新颖，个性原创，整体统一。	
	画面构图	10分	构图合理，结合纸张构图结合纸张构图布局协调统一。	
	绘制工艺	20分	绘制细致，手法熟练，制图感强。	
	色彩表现	10分	用色均匀，色调搭配协调，色彩饱和，明净。	
	结构表现	15分	剖面图尺寸标识清晰合理。	
	整体效果	10分	画面干净利落，色调明净，有一定的装饰审美。	
	设计说明	5分	主题表达明确，简要明了。	
职业素养 10分		1分	纪律：服从安排、不迟到等。	本项目只记扣分，扣完为止。
		4分	清洁：场地清扫等。	
		2分	安全生产：按规程操作等。	
		2分	职业规范：工具使用摆放等文明规范。	
		1分	事先做好准备工作、工作不超时等。	

28. 试题编号：1-28，日用陶瓷设计（手绘）

(1) 任务描述

根据考场提供的考试纸张，设计陶瓷提梁壶 1 把（提梁不限材质），尺寸不限。绘制出提梁壶的剖面图，具有一定的陶瓷器型设计能力和对结构的构造理解力，设计的造型体现提梁茶壶实用功能。表现手法采用硬性铅笔、水性笔等，设计要体现创新性、实用性、可行性，通过设计来表现出产品的结构、功能、材质、色彩等内容，独立构思并绘制完成剖面图。剖面图画于试卷正面，合理构图。

(2) 实施条件

项目	基本实施条件	备注
场地	陶瓷彩绘工作室，照明通风良好。	必备
设施设备	每名考生配备 1 套工作台，画板。	必备
工具	马克笔、彩铅、钢笔、铅笔、稿纸、调色盒、铅笔、直尺、三角板、拷贝纸、橡皮擦、水桶、刀美工刀等。	学生自备
材料	提供给每个考生 1 张 A4 考试纸。	必备
测评专家	每 25 名考生配备一名考评专家，考评专家具有 5 年以上陶瓷设计或艺术设计企业相关岗位工作经验或者具有副教授、高级工艺美术师等副高以上职称。	必备

(3) 考核时量

180 分钟。

(4) 评分细则

评价内容		配分	考核点	备注
作品 (90 分)	造型设计	20 分	提梁壶造型设计新颖，个性原创，整体统一。	
	画面构图	10 分	构图合理，结合纸张构图结合纸张构图布局协调统一。	
	绘制工艺	20 分	绘制细致，手法熟练，制图感强。	
	色彩表现	10 分	用色均匀，色调搭配协调，色彩饱和，明净。	
	结构表现	15 分	结构准确，剖面图尺寸标识清晰合理。	
	整体效果	10 分	画面干净利落，色调明净，有一定的装饰审美。	
	设计说明	5 分	主题表达明确，简要明了。	
职业素养 10 分		1 分	纪律：服从安排、不迟到等。	本项目只记扣分，扣完为止。
		4 分	清洁：场地清扫等。	
		2 分	安全生产：按规程操作等。	
		2 分	职业规范：工具使用摆放等文明规范。	

	1分	事先做好准备工作、工作不超时等。
--	----	------------------

29. 试题编号：1-29，日用陶瓷设计（手绘）

（1）任务描述

根据考场提供的考试纸张，设计1件带把紫砂功夫茶壶，尺寸不限。绘制出紫砂功夫茶壶的剖面图，具有一定的陶瓷器型设计能力和对结构的构造理解力，设计的造型体现紫砂茶壶实用功能。表现手法采用硬性铅笔、水性笔等，设计要体现创新性、实用性、可行性，通过设计来表现出产品的结构、功能、材质、色彩等内容，独立构思并绘制完成剖面图。剖面图画于试卷正面，合理构图。

（2）实施条件

项目	基本实施条件	备注
场地	陶瓷彩绘工作室，照明通风良好。	必备
设施设备	每名考生配备1套工作台，画板。	必备
工具	马克笔、彩铅、钢笔、铅笔、稿纸、调色盒、铅笔、直尺、三角板、拷贝纸、橡皮擦、水桶、刀美工刀等。	学生自备
材料	提供给每个考生1张A4考试纸。	必备
测评专家	每25名考生配备一名考评专家，考评专家具有5年以上陶瓷设计或艺术设计企业相关岗位工作经验或者具有副教授、高级工艺美术师等副高以上职称。	必备

（3）考核时量

180分钟。

（4）评分细则

评价内容		配分	考核点	备注
作品 (90分)	造型设计	20分	茶壶造型设计新颖，个性原创，整体统一。	
	画面构图	10分	构图合理，结合纸张构图结合纸张构图布局协调统一。	
	绘制工艺	20分	绘制细致，手法熟练，制图感强。	
	色彩表现	10分	用色均匀，色调搭配协调，色彩饱和，明净。	
	结构表现	15分	结构准确，剖面图尺寸标识清晰合理。	
	整体效果	10分	画面干净利落，色调明净，有一定的装饰审美。	
	设计说明	5分	主题表达明确，简要明了。	

职业素养 10分	1分	纪律：服从安排、不迟到等。	本项目只记扣分，扣完为止。
	4分	清洁：场地清扫等。	
	2分	安全生产：按规程操作等。	
	2分	职业规范：工具使用摆放等文明规范。	
	1分	事先做好准备工作、工作不超时等。	

30. 试题编号：1-30，日用陶瓷设计（手绘）

(1) 任务描述

根据考场提供的考试纸张，设计1件陶瓷茶碟，高5cm，宽12cm。绘制出烟灰缸的剖面图，具有一定的陶瓷器型设计能力和对结构的构造理解力，设计的造型体现茶碟实用功能。表现手法采用硬性铅笔、水性笔等，设计要体现创新性、实用性、可行性，通过设计来表现出产品的结构、功能、材质、色彩等内容，独立构思并绘制完成剖面图。剖面图画于试卷正面，合理构图。

(2) 实施条件

项目	基本实施条件	备注
场地	陶瓷彩绘工作室，照明通风良好。	必备
设施设备	每名考生配备1套工作台，画板。	必备
工具	马克笔、彩铅、钢笔、铅笔、稿纸、调色盒、铅笔、直尺、三角板、拷贝纸、橡皮擦、水桶、刀美工刀等。	学生自备
材料	提供给每个考生1张A4考试纸。	必备
测评专家	每25名考生配备一名考评专家，考评专家具有5年以上陶瓷设计或艺术设计企业相关岗位工作经验或者具有副教授、高级工艺美术师等副高以上职称。	必备

(3) 考核时量

180分钟。

(4) 评分细则

评价内容		配分	考核点	备注
作品 (90分)	造型设计	20分	陶瓷茶碟的造型设计新颖，个性原创，整体统一。	
	画面构图	10分	构图合理，结合纸张构图结合纸张构图布局协调统一。	
	绘制工艺	20分	绘制细致，手法熟练，制图感强。	
	色彩表现	10分	用色均匀，色调搭配协调，色彩饱和，明净。	

	结构表现	15分	结构准确，剖面图尺寸标识清晰合理。	
	整体效果	10分	画面干净利落，色调明净，有一定的装饰审美。	
	设计说明	5分	主题表达明确，简要明了。	
职业素养 10分		1分	纪律：服从安排、不迟到等。	本项目只记扣分，扣完为止。
		4分	清洁：场地清扫等。	
		2分	安全生产：按规程操作等。	
		2分	职业规范：工具使用摆放等文明规范。	
		1分	事先做好准备工作、工作不超时等。	

二、手工成型模块

1. 试题编号：2-1，现代陶艺创作

(1) 任务描述

根据给定的陶泥，主题《生》，创作异形现代陶艺作品1件。作品大小限高、限宽皆40厘米。表现手法采用泥条盘筑、泥板成型、捏塑成型、雕刻镂空、浮雕刻划等技法完成，通过手工成型方法来表现出作品的结构、特点、材质、量感等内容，技术手法熟练，干净利落，造型设计符合主题要求，装饰效果与作品造型呼应，有较强的立体视觉效果，独立构思并创作完成作品。

(2) 实施条件

项目	基本实施条件	备注
场地	陶艺成型工作室，照明通风良好。	必备
设施设备	每名考生配备1套工作台，托板，转盘。	必备
工具	陶艺工具、铅笔、稿纸、橡皮擦、抹布、水桶、美工刀等。	学生自备
材料	提供给每个考生定量陶泥。	必备
测评专家	每25名考生配备一名考评专家，考评专家具有5年以上陶瓷设计或艺术设计企业相关岗位工作经验或者具有副教授、高级工艺美术师等副高以上职称。	必备

(3) 考核时量

180分钟。

(4) 评分细则

评价内容		配分	考核点	备注
作品 (90分)	造型设计	20分	陶艺为异形，造型设计个性原创，独特新颖。	
	大小比例	15分	大小合理，比例协调，构造美观。	
	成型手法	15分	泥条、泥块、捏塑等手法鲜明，手工成型技法熟练，细节突出。	
	装饰表现	15分	装饰纹样表达清晰，有层次感。	
	制作表现	15分	手法熟练，整体制作细致表现到位，协调统一。	
	整体效果	10分	整体制作干净利落，有很强的立体审美效果。	
职业素养 10分		1分	纪律：服从安排、不迟到等。	本项目只记扣分，扣完为止。
		4分	清洁：场地清扫等。	
		2分	安全生产：按规程操作等。	
		2分	职业规范：工具使用摆放等文明规范。	
		1分	事先做好准备工作、工作不超时等。	

2. 试题编号：2-2，现代陶艺创作

(1) 任务描述

根据给定的陶泥，主题《自由风》，创作异形现代陶艺作品1件。作品大小限高、限宽皆40厘米。表现手法采用泥条盘筑、泥板成型、捏塑成型、雕刻镂空、浮雕刻划等技法完成，通过手工成型方法来表现出作品的结构、特点、材质、量感等内容，技术手法熟练，干净利落，造型设计符合主题要求，装饰效果与作品造型呼应，有较强的立体视觉效果，独立构思并创作完成作品。

(2) 实施条件

项目	基本实施条件	备注
场地	陶艺成型工作室，照明通风良好。	必备
设施设备	每名考生配备1套工作台，托板，转盘。	必备
工具	陶艺工具、铅笔、稿纸、橡皮擦、抹布、水桶、美工刀等。	学生自备
材料	提供给每个考生定量陶泥。	必备
测评专家	每25名考生配备一名考评专家，考评专家具有5年以上陶瓷设计或艺术设计企业相关岗位工作经验或者具有副教授、高级工艺美术师等副高以上职称。	必备

(3) 考核时量

180 分钟。

(4) 评分细则

评价内容		配分	考核点	备注
作品 (90 分)	造型设计	20 分	陶艺为异形，造型设计个性原创，独特新颖。	
	大小比例	15 分	大小合理，比例协调，构造美观。	
	成型手法	15 分	泥条、泥块、捏塑等手法鲜明，手工成型技法熟练，细节突出。	
	装饰表现	15 分	装饰纹样表达清晰，有层次感。	
	制作表现	15 分	手法熟练，整体制作细致表现到位，协调统一。	
	整体效果	10 分	整体制作干净利落，有很强的立体审美效果。	
职业素养 10 分		1 分	纪律：服从安排、不迟到等。	本项目只记扣分，扣完为止。
		4 分	清洁：场地清扫等。	
		2 分	安全生产：按规程操作等。	
		2 分	职业规范：工具使用摆放等文明规范。	
		1 分	事先做好准备工作、工作不超时等。	

3. 试题编号：2-3，现代陶艺创作

(1) 任务描述

根据给定的陶泥，主题《青春曲》，创作异形现代陶艺作品 1 件。作品大小限高、限宽皆 40 厘米。表现手法采用泥条盘筑、泥板成型、捏塑成型、雕刻镂空、浮雕刻划等技法完成，通过手工成型方法来表现出作品的结构、特点、材质、量感等内容，技术手法熟练，干净利落，造型设计符合主题要求，装饰效果与作品造型呼应，有较强的立体视觉效果，独立构思并创作完成作品。

(2) 实施条件

项目	基本实施条件	备注
场地	陶艺成型工作室，照明通风良好。	必备
设施设备	每名考生配备 1 套工作台，托板，转盘。	必备
工具	陶艺工具、铅笔、稿纸、橡皮擦、抹布、水桶、美工刀等。	学生自备
材料	提供给每个考生定量陶泥。	必备

测评专家	每 25 名考生配备一名考评专家，考评专家具有 5 年以上陶瓷设计或艺术设计企业相关岗位工作经验或者具有副教授、高级工艺美术师等副高以上职称。	必备
------	-------------------------------------------------------------------------	----

(3) 考核时量

180 分钟。

(4) 评分细则

评价内容		配分	考核点	备注
作品 (90 分)	造型设计	20 分	陶艺为异形，造型设计个性原创，独特新颖。	
	大小比例	15 分	大小合理，比例协调，构造美观。	
	成型手法	15 分	泥条、泥块、捏塑等手法鲜明，手工成型技法熟练，细节突出。	
	装饰表现	15 分	装饰纹样表达清晰，有层次感。	
	制作表现	15 分	手法熟练，整体制作细致表现到位，协调统一。	
	整体效果	10 分	整体制作干净利落，有很强的立体审美效果。	
职业素养 10 分		1 分	纪律：服从安排、不迟到等。	本项目只记扣分，扣完为止。
		4 分	清洁：场地清扫等。	
		2 分	安全生产：按规程操作等。	
		2 分	职业规范：工具使用摆放等文明规范。	
		1 分	事先做好准备工作、工作不超时等。	

4. 试题编号：2-4，现代陶艺创作

(1) 任务描述

根据给定的陶泥，主题《奔》，创作异形现代陶艺作品 1 件。作品大小限高、限宽皆 40 厘米。表现手法采用泥条盘筑、泥板成型、捏塑成型、雕刻镂空、浮雕刻划等技法完成，通过手工成型方法来表现出作品的结构、特点、材质、量感等内容，技术手法熟练，干净利落，造型设计符合主题要求，装饰效果与作品造型呼应，有较强的立体视觉效果，独立构思并创作完成作品。

(2) 实施条件

项目	基本实施条件	备注
场地	陶艺成型工作室，照明通风良好。	必备

设施设备	每名考生配备 1 套工作台，托板，转盘。	必备
工具	陶艺工具、铅笔、稿纸、橡皮擦、抹布、水桶、美工刀等。	学生自备
材料	提供给每个考生定量陶泥。	必备
测评专家	每 25 名考生配备一名考评专家，考评专家具有 5 年以上陶瓷设计或艺术设计企业相关岗位工作经验或者具有副教授、高级工艺美术师等副高以上职称。	必备

(3) 考核时量

180 分钟。

(4) 评分细则

评价内容		配分	考核点	备注
作品 (90 分)	造型设计	20 分	陶艺为异形，造型设计个性原创，独特新颖。	
	大小比例	15 分	大小合理，比例协调，构造美观。	
	成型手法	15 分	泥条、泥块、捏塑等手法鲜明，手工成型技法熟练，细节突出。	
	装饰表现	15 分	装饰纹样表达清晰，有层次感。	
	制作表现	15 分	手法熟练，整体制作细致表现到位，协调统一。	
	整体效果	10 分	整体制作干净利落，有很强的立体审美效果。	
职业素养 10 分		1 分	纪律：服从安排、不迟到等。	本项目只记扣分，扣完为止。
		4 分	清洁：场地清扫等。	
		2 分	安全生产：按规程操作等。	
		2 分	职业规范：工具使用摆放等文明规范。	
		1 分	事先做好准备工作、工作不超时等。	

5. 试题编号：2-5，现代陶艺创作

(1) 任务描述

根据给定的陶泥，主题《快乐鸟》，创作异形现代陶艺作品 1 件。作品大小限高、限宽皆 40 厘米。表现手法采用泥条盘筑、泥板成型、捏塑成型、雕刻镂空、浮雕刻划等技法完成，通过手工成型方法来表现出作品的结构、特点、材质、量感等内容，技术手法熟练，干净利落，造型设计符合主题要求，装饰效果与作品造型呼应，有较强的立体视觉效果，独立构思并创作完成作品。

(2) 实施条件

项目	基本实施条件	备注
场地	陶艺成型工作室，照明通风良好。	必备
设施设备	每名考生配备1套工作台，托板，转盘。	必备
工具	陶艺工具、铅笔、稿纸、橡皮擦、抹布、水桶、美工刀等。	学生自备
材料	提供给每个考生定量陶泥。	必备
测评专家	每25名考生配备一名考评专家，考评专家具有5年以上陶瓷设计或艺术设计企业相关岗位工作经验或者具有副教授、高级工艺美术师等副高以上职称。	必备

(3) 考核时量

180分钟。

(4) 评分细则

评价内容		配分	考核点	备注
作品 (90分)	造型设计	20分	陶艺为异形，造型设计个性原创，独特新颖。	
	大小比例	15分	大小合理，比例协调，构造美观。	
	成型手法	15分	泥条、泥块、捏塑等手法鲜明，手工成型技法熟练，细节突出。	
	装饰表现	15分	装饰纹样表达清晰，有层次感。	
	制作表现	15分	手法熟练，整体制作细致表现到位，协调统一。	
	整体效果	10分	整体制作干净利落，有很强的立体审美效果。	
职业素养 10分		1分	纪律：服从安排、不迟到等。	本项目只记扣分，扣完为止。
		4分	清洁：场地清扫等。	
		2分	安全生产：按规程操作等。	
		2分	职业规范：工具使用摆放等文明规范。	
		1分	事先做好准备工作、工作不超时等。	

6. 试题编号：2-6，现代陶艺创作

(1) 任务描述

根据给定的陶泥，主题《呐喊》，创作异形现代陶艺作品1件。作品大小限高、限宽皆40厘米。表现手法采用泥条盘筑、泥板成型、捏塑成型、雕刻镂空、浮雕刻划等技法完成，

通过手工成型方法来表现出作品的结构、特点、材质、量感等内容，技术手法熟练，干净利落，造型设计符合主题要求，装饰效果与作品造型呼应，有较强的立体视觉效果，独立构思并创作完成作品。

(2) 实施条件

项目	基本实施条件	备注
场地	陶艺成型工作室，照明通风良好。	必备
设施设备	每名考生配备1套工作台，托板，转盘。	必备
工具	陶艺工具、铅笔、稿纸、橡皮擦、抹布、水桶、美工刀等。	学生自备
材料	提供给每个考生定量陶泥。	必备
测评专家	每25名考生配备一名考评专家，考评专家具有5年以上陶瓷设计或艺术设计企业相关岗位工作经验或者具有副教授、高级工艺美术师等副高以上职称。	必备

(3) 考核时量

180分钟。

(4) 评分细则

评价内容		配分	考核点	备注
作品 (90分)	造型设计	20分	陶艺为异形，造型设计个性原创，独特新颖。	
	大小比例	15分	大小合理，比例协调，构造美观。	
	成型手法	15分	泥条、泥块、捏塑等手法鲜明，手工成型技法熟练，细节突出。	
	装饰表现	15分	装饰纹样表达清晰，有层次感。	
	制作表现	15分	手法熟练，整体制作细致表现到位，协调统一。	
	整体效果	10分	整体制作干净利落，有很强的立体审美效果。	
职业素养 10分		1分	纪律：服从安排、不迟到等。	本项目只记扣分，扣完为止。
		4分	清洁：场地清扫等。	
		2分	安全生产：按规程操作等。	
		2分	职业规范：工具使用摆放等文明规范。	
		1分	事先做好准备工作、工作不超时等。	

7. 试题编号：2-7，现代陶艺创作

(1) 任务描述

根据给定的陶泥，主题《寂静》，创作异形现代陶艺作品 1 件。作品大小限高、限宽皆 40 厘米。表现手法采用泥条盘筑、泥板成型、捏塑成型、雕刻镂空、浮雕刻划等技法完成，通过手工成型方法来表现出作品的结构、特点、材质、量感等内容，技术手法熟练，干净利落，造型设计符合主题要求，装饰效果与作品造型呼应，有较强的立体视觉效果，独立构思并创作完成作品。

(2) 实施条件

项目	基本实施条件	备注
场地	陶艺成型工作室，照明通风良好。	必备
设施设备	每名考生配备 1 套工作台，托板，转盘。	必备
工具	陶艺工具、铅笔、稿纸、橡皮擦、抹布、水桶、美工刀等。	学生自备
材料	提供给每个考生定量陶泥。	必备
测评专家	每 25 名考生配备一名考评专家，考评专家具有 5 年以上陶瓷设计或艺术设计企业相关岗位工作经验或者具有副教授、高级工艺美术师等副高以上职称。	必备

(3) 考核时量

180 分钟。

(4) 评分细则

评价内容	配分	考核点	备注	
作品 (90 分)	造型设计	20 分	陶艺为异形，造型设计个性原创，独特新颖。	
	大小比例	15 分	大小合理，比例协调，构造美观。	
	成型手法	15 分	泥条、泥块、捏塑等手法鲜明，手工成型技法熟练，细节突出。	
	装饰表现	15 分	装饰纹样表达清晰，有层次感。	
	制作表现	15 分	手法熟练，整体制作细致表现到位，协调统一。	
	整体效果	10 分	整体制作干净利落，有很强的立体审美效果。	
职业素养 10 分	1 分	纪律：服从安排、不迟到等。	本项目只记扣分，扣	
	4 分	清洁：场地清扫等。		
	2 分	安全生产：按规程操作等。		

	2分	职业规范：工具使用摆放等文明规范。	完 为 止。
	1分	事先做好准备工作、工作不超时等。	

8. 试题编号：2-8，现代陶艺创作

(1) 任务描述

根据给定的陶泥，主题《乐山》，创作异形现代陶艺作品1件。作品大小限高、限宽皆40厘米。表现手法采用泥条盘筑、泥板成型、捏塑成型、雕刻镂空、浮雕刻划等技法完成，通过手工成型方法来表现出作品的结构、特点、材质、量感等内容，技术手法熟练，干净利落，造型设计符合主题要求，装饰效果与作品造型呼应，有较强的立体视觉效果，独立构思并创作完成作品。

(2) 实施条件

项目	基本实施条件	备注
场地	陶艺成型工作室，照明通风良好。	必备
设施设备	每名考生配备1套工作台，托板，转盘。	必备
工具	陶艺工具、铅笔、稿纸、橡皮擦、抹布、水桶、美工刀等。	学生自备
材料	提供给每个考生定量陶泥。	必备
测评专家	每25名考生配备一名考评专家，考评专家具有5年以上陶瓷设计或艺术设计企业相关岗位工作经验或者具有副教授、高级工艺美术师等副高以上职称。	必备

(3) 考核时量

180分钟。

(4) 评分细则

评价内容		配分	考核点	备注
作品 (90分)	造型设计	20分	陶艺为异形，造型设计个性原创，独特新颖。	
	大小比例	15分	大小合理，比例协调，构造美观。	
	成型手法	15分	泥条、泥块、捏塑等手法鲜明，手工成型技法熟练，细节突出。	
	装饰表现	15分	装饰纹样表达清晰，有层次感。	
	制作表现	15分	手法熟练，整体制作细致表现到位，协调统一。	
	整体效果	10分	整体制作干净利落，有很强的立体审美效果。	

职业素养 10分	1分	纪律：服从安排、不迟到等。	本项目只记扣分，扣完为止。
	4分	清洁：场地清扫等。	
	2分	安全生产：按规程操作等。	
	2分	职业规范：工具使用摆放等文明规范。	
	1分	事先做好准备工作、工作不超时等。	

9. 试题编号：2-9，现代陶艺创作

(1) 任务描述

根据给定的陶泥，主题《迎秋》，创作异形现代陶艺作品1件。作品大小限高、限宽皆40厘米。表现手法采用泥条盘筑、泥板成型、捏塑成型、雕刻镂空、浮雕刻划等技法完成，通过手工成型方法来表现出作品的结构、特点、材质、量感等内容，技术手法熟练，干净利落，造型设计符合主题要求，装饰效果与作品造型呼应，有较强的立体视觉效果，独立构思并创作完成作品。

(2) 实施条件

项目	基本实施条件	备注
场地	陶艺成型工作室，照明通风良好。	必备
设施设备	每名考生配备1套工作台，托板，转盘。	必备
工具	陶艺工具、铅笔、稿纸、橡皮擦、抹布、水桶、美工刀等。	学生自备
材料	提供给每个考生定量陶泥。	必备
测评专家	每25名考生配备一名考评专家，考评专家具有5年以上陶瓷设计或艺术设计企业相关岗位工作经验或者具有副教授、高级工艺美术师等副高以上职称。	必备

(3) 考核时量

180分钟。

(4) 评分细则

评价内容		配分	考核点	备注
作品 (90分)	造型设计	20分	陶艺为异形，造型设计个性原创，独特新颖。	
	大小比例	15分	大小合理，比例协调，构造美观。	
	成型手法	15分	泥条、泥块、捏塑等手法鲜明，手工成型技法熟练，细节突出。	

	装饰表现	15分	装饰纹样表达清晰，有层次感。	
	制作表现	15分	手法熟练，整体制作细致表现到位，协调统一。	
	整体效果	10分	整体制作干净利落，有很强的立体审美效果。	
职业素养 10分	1分		纪律：服从安排、不迟到等。	本项目只记扣分，扣完为止。
	4分		清洁：场地清扫等。	
	2分		安全生产：按规程操作等。	
	2分		职业规范：工具使用摆放等文明规范。	
	1分		事先做好准备工作、工作不超时等。	

10. 试题编号：2-10，现代陶艺创作

(1) 任务描述

根据给定的陶泥，主题《望》，创作异形现代陶艺作品1件。作品大小限高、限宽皆40厘米。表现手法采用泥条盘筑、泥板成型、捏塑成型、雕刻镂空、浮雕刻划等技法完成，通过手工成型方法来表现出作品的结构、特点、材质、量感等内容，技术手法熟练，干净利落，造型设计符合主题要求，装饰效果与作品造型呼应，有较强的立体视觉效果，独立构思并创作完成作品。

(2) 实施条件

项目	基本实施条件	备注
场地	陶艺成型工作室，照明通风良好。	必备
设施设备	每名考生配备1套工作台，托板，转盘。	必备
工具	陶艺工具、铅笔、稿纸、橡皮擦、抹布、水桶、美工刀等。	学生自备
材料	提供给每个考生定量陶泥。	必备
测评专家	每25名考生配备一名考评专家，考评专家具有5年以上陶瓷设计或艺术设计企业相关岗位工作经验或者具有副教授、高级工艺美术师等副高以上职称。	必备

(3) 考核时量

180分钟。

(4) 评分细则

评价内容	配分	考核点	备注
作品	造型设计	20分	陶艺为异形，造型设计个性原创，独特新颖。

(90分)	大小比例	15分	大小合理，比例协调，构造美观。	
	成型手法	15分	泥条、泥块、捏塑等手法鲜明，手工成型技法熟练，细节突出。	
	装饰表现	15分	装饰纹样表达清晰，有层次感。	
	制作表现	15分	手法熟练，整体制作细致表现到位，协调统一。	
	整体效果	10分	整体制作干净利落，有很强的立体审美效果。	
职业素养 10分		1分	纪律：服从安排、不迟到等。	本项目只记扣分，扣完为止。
		4分	清洁：场地清扫等。	
		2分	安全生产：按规程操作等。	
		2分	职业规范：工具使用摆放等文明规范。	
		1分	事先做好准备工作、工作不超时等。	

11. 试题编号：2-11，现代陶艺创作

(1) 任务描述

根据给定的陶泥，主题《莲》，创作异形现代陶艺作品1件。作品大小限高、限宽皆40厘米。表现手法采用泥条盘筑、泥板成型、捏塑成型、雕刻镂空、浮雕刻划等技法完成，通过手工成型方法来表现出作品的结构、特点、材质、量感等内容，技术手法熟练，干净利落，造型设计符合主题要求，装饰效果与作品造型呼应，有较强的立体视觉效果，独立构思并创作完成作品。

(2) 实施条件

项目	基本实施条件	备注
场地	陶艺成型工作室，照明通风良好。	必备
设施设备	每名考生配备1套工作台，托板，转盘。	必备
工具	陶艺工具、铅笔、稿纸、橡皮擦、抹布、水桶、美工刀等。	学生自备
材料	提供给每个考生定量陶泥。	必备
测评专家	每25名考生配备一名考评专家，考评专家具有5年以上陶瓷设计或艺术设计企业相关岗位工作经验或者具有副教授、高级工艺美术师等副高以上职称。	必备

(3) 考核时量

180分钟。

(4) 评分细则

评价内容		配分	考核点	备注
作品 (90分)	造型设计	20分	陶艺为异形，造型设计个性原创，独特新颖。	
	大小比例	15分	大小合理，比例协调，构造美观。	
	成型手法	15分	泥条、泥块、捏塑等手法鲜明，手工成型技法熟练，细节突出。	
	装饰表现	15分	装饰纹样表达清晰，有层次感。	
	制作表现	15分	手法熟练，整体制作细致表现到位，协调统一。	
	整体效果	10分	整体制作干净利落，有很强的立体审美效果。	
职业素养 10分		1分	纪律：服从安排、不迟到等。	本项目只记扣分，扣完为止。
		4分	清洁：场地清扫等。	
		2分	安全生产：按规程操作等。	
		2分	职业规范：工具使用摆放等文明规范。	
		1分	事先做好准备工作、工作不超时等。	

12. 试题编号：2-12，现代陶艺创作

(1) 任务描述

根据给定的陶泥，主题《和协》，创作异形现代陶艺作品1件。作品大小限高、限宽皆40厘米。表现手法采用泥条盘筑、泥板成型、捏塑成型、雕刻镂空、浮雕刻划等技法完成，通过手工成型方法来表现出作品的结构、特点、材质、量感等内容，技术手法熟练，干净利落，造型设计符合主题要求，装饰效果与作品造型呼应，有较强的立体视觉效果，独立构思并创作完成作品。

(2) 实施条件

项目	基本实施条件	备注
场地	陶艺成型工作室，照明通风良好。	必备
设施设备	每名考生配备1套工作台，托板，转盘。	必备
工具	陶艺工具、铅笔、稿纸、橡皮擦、抹布、水桶、美工刀等。	学生自备
材料	提供给每个考生定量陶泥。	必备
测评专家	每25名考生配备一名考评专家，考评专家具有5年以上陶瓷设计或艺术设计企业相关岗位工作经验或者具有副教授、高级工	必备

	艺美术师等副高以上职称。	
--	--------------	--

(3) 考核时量

180 分钟。

(4) 评分细则

评价内容		配分	考核点	备注
作品 (90 分)	造型设计	20 分	陶艺为异形，造型设计个性原创，独特新颖。	
	大小比例	15 分	大小合理，比例协调，构造美观。	
	成型手法	15 分	泥条、泥块、捏塑等手法鲜明，手工成型技法熟练，细节突出。	
	装饰表现	15 分	装饰纹样表达清晰，有层次感。	
	制作表现	15 分	手法熟练，整体制作细致表现到位，协调统一。	
	整体效果	10 分	整体制作干净利落，有很强的立体审美效果。	
职业素养 10 分		1 分	纪律：服从安排、不迟到等。	本项目只记扣分，扣完为止。
		4 分	清洁：场地清扫等。	
		2 分	安全生产：按规程操作等。	
		2 分	职业规范：工具使用摆放等文明规范。	
		1 分	事先做好准备工作、工作不超时等。	

13. 试题编号：2-13，现代陶艺创作

(1) 任务描述

根据给定的陶泥，以《观山》为装饰主题，创作异形现代陶艺作品 1 件。作品大小限高、限宽皆 40 厘米。表现手法采用泥条盘筑、泥板成型、捏塑成型、雕刻镂空、浮雕刻划等技法完成，通过手工成型方法来表现出作品的结构、特点、材质、量感等内容，技术手法熟练，干净利落，造型设计符合主题要求，装饰效果与作品造型呼应，有较强的立体视觉效果，独立构思并创作完成作品。

(2) 实施条件

项目	基本实施条件	备注
场地	陶艺成型工作室，照明通风良好。	必备
设施设备	每名考生配备 1 套工作台，托板，转盘。	必备
工具	陶艺工具、铅笔、稿纸、橡皮擦、抹布、水桶、美工刀等。	学生自备

材料	提供给每个考生定量陶泥。	必备
测评专家	每 25 名考生配备一名考评专家，考评专家具有 5 年以上陶瓷设计或艺术设计企业相关岗位工作经验或者具有副教授、高级工艺美术师等副高以上职称。	必备

(3) 考核时量

180 分钟。

(4) 评分细则

评价内容		配分	考核点	备注
作品 (90 分)	造型设计	20 分	陶艺为异形，造型设计个性原创，独特新颖。	
	大小比例	15 分	大小合理，比例协调，构造美观。	
	成型手法	15 分	泥条、泥块、捏塑等手法鲜明，手工成型技法熟练，细节突出。	
	装饰表现	15 分	装饰纹样表达清晰，有层次感。	
	制作表现	15 分	手法熟练，整体制作细致表现到位，协调统一。	
	整体效果	10 分	整体制作干净利落，有很强的立体审美效果。	
职业素养 10 分		1 分	纪律：服从安排、不迟到等。	本项目只记扣分，扣完为止。
		4 分	清洁：场地清扫等。	
		2 分	安全生产：按规程操作等。	
		2 分	职业规范：工具使用摆放等文明规范。	
		1 分	事先做好准备工作、工作不超时等。	

14. 试题编号：2-14，现代陶艺创作

(1) 任务描述

根据给定的陶泥，创作现代陶艺器皿作品 1 件，装饰形式不限。作品大小限高、限宽皆 40 厘米。表现手法采用泥条盘筑、泥板成型、捏塑成型、雕刻镂空、浮雕刻划等技法完成，通过手工成型方法来表现出作品的结构、特点、材质、量感等内容，技术手法熟练，干净利落，造型设计符合主题要求，装饰效果与作品造型呼应，有较强的立体视觉效果，独立构思并创作完成作品。

(2) 实施条件

项目	基本实施条件	备注
----	--------	----

场地	陶艺成型工作室，照明通风良好。	必备
设施设备	每名考生配备1套工作台，托板，转盘。	必备
工具	陶艺工具、铅笔、稿纸、橡皮擦、抹布、水桶、美工刀等。	学生自备
材料	提供给每个考生定量陶泥。	必备
测评专家	每25名考生配备一名考评专家，考评专家具有5年以上陶瓷设计或艺术设计企业相关岗位工作经验或者具有副教授、高级工艺美术师等副高以上职称。	必备

(3) 考核时量

180分钟。

(4) 评分细则

评价内容		配分	考核点	备注
作品 (90分)	造型设计	20分	陶艺器皿造型设计个性原创，独特新颖。	
	大小比例	15分	大小合理，比例协调，构造美观。	
	成型手法	15分	泥条、泥块、捏塑等手法鲜明，手工成型技法熟练，细节突出。	
	装饰表现	15分	装饰纹样表达清晰，有层次感。	
	制作表现	15分	手法熟练，整体制作细致表现到位，协调统一。	
	整体效果	10分	整体制作干净利落，有很强的立体审美效果。	
职业素养 10分		1分	纪律：服从安排、不迟到等。	本项目只记扣分，扣完为止。
		4分	清洁：场地清扫等。	
		2分	安全生产：按规程操作等。	
		2分	职业规范：工具使用摆放等文明规范。	
		1分	事先做好准备工作、工作不超时等。	

15. 试题编号：2-15，现代陶艺创作

(1) 任务描述

根据给定的陶泥，以《清风》为装饰主题，创作现代陶艺器皿作品1件。作品大小限高、限宽皆40厘米。表现手法采用泥条盘筑、泥板成型、捏塑成型、雕刻镂空、浮雕刻划等技法完成，通过手工成型方法来表现出作品的结构、特点、材质、量感等内容，技术手法熟练，干净利落，造型设计符合主题要求，装饰效果与作品造型呼应，有较强的立体视觉效果，独

立构思并创作完成作品。

(2) 实施条件

项目	基本实施条件	备注
场地	陶艺成型工作室，照明通风良好。	必备
设施设备	每名考生配备1套工作台，托板，转盘。	必备
工具	陶艺工具、铅笔、稿纸、橡皮擦、抹布、水桶、美工刀等。	学生自备
材料	提供给每个考生定量陶泥。	必备
测评专家	每25名考生配备一名考评专家，考评专家具有5年以上陶瓷设计或艺术设计企业相关岗位工作经验或者具有副教授、高级工艺美术师等副高以上职称。	必备

(3) 考核时量

180分钟。

(4) 评分细则

评价内容		配分	考核点	备注
作品 (90分)	造型设计	20分	陶艺器皿造型设计个性原创，独特新颖。	
	大小比例	15分	大小合理，比例协调，构造美观。	
	成型手法	15分	泥条、泥块、捏塑等手法鲜明，手工成型技法熟练，细节突出。	
	装饰表现	15分	装饰纹样表达清晰，有层次感。	
	制作表现	15分	手法熟练，整体制作细致表现到位，协调统一。	
	整体效果	10分	整体制作干净利落，有很强的立体审美效果。	
职业素养 10分		1分	纪律：服从安排、不迟到等。	本项目只记扣分，扣完为止。
		4分	清洁：场地清扫等。	
		2分	安全生产：按规程操作等。	
		2分	职业规范：工具使用摆放等文明规范。	
		1分	事先做好准备工作、工作不超时等。	

16. 试题编号：2-16，陶瓷雕塑

(1) 任务描述

参照提供的图片（图1）和给定的陶泥制作一尊雕塑作品，作品大小限高、限宽皆40

厘米，造型半写实，也可卡通变形，也可卡通变形，能抓住物象特征。表现手法运用泥条盘筑、泥板成型、捏塑、雕刻等技法完成，通过手工成型方法来表现出作品的结构、特点、材质、量感等内容，技术手法熟练，干净利落，有较强的立体视觉效果，独立构思并塑造完成雕塑作品。



图 1

(2) 实施条件

项目	基本实施条件	备注
场地	陶艺成型工作室，照明通风良好。	必备
设施设备	每名考生配备 1 套工作台，托板，转盘。	必备
工具	雕塑工具、铅笔、稿纸、橡皮擦、抹布、水桶、美工刀等。	学生自备
材料	提供给每个考生定量陶泥。	必备
测评专家	每 25 名考生配备一名考评专家，考评专家具有 5 年以上陶瓷设计或艺术设计企业相关岗位工作经验或者具有副教授、高级工艺美术师等副高以上职称。	必备

(3) 考核时量

180 分钟。

(4) 评分细则

评价内容		配分	考核点	备注
作品 (90分)	造型表现	20分	造型塑造准确,特征表达鲜明,体量感与写实性强。	
	结构比例	15分	全身结构表现合理,比例协调。	
	制作手法	20分	手工成型技法熟练,细节塑造到位。	
	头部表现	15分	五官准确,具备该动物的神态与动态特征。	
	肢体表现	10分	肢体结构准确,动作表达一致。	
	整体效果	10分	整体制作干净利落,有很强的立体视觉效果。	
职业素养 10分		1分	纪律:服从安排、不迟到等。	本项目只记扣分,扣完为止。
		4分	清洁:场地清扫等。	
		2分	安全生产:按规程操作等。	
		2分	职业规范:工具使用摆放等文明规范。	
		1分	事先做好准备工作、工作不超时等。	

17. 试题编号: 2-17, 陶瓷雕塑

(1) 任务描述

参照提供的图片(图1)和给定的陶泥制作一尊雕塑作品,作品大小限高、限宽皆30厘米,造型半写实,也可卡通变形,能抓住物象特征。表现手法运用泥条盘筑、泥板成型、捏塑、雕刻等技法完成,通过手工成型方法来表现出作品的结构、特点、材质、量感等内容,技术手法熟练,干净利落,有较强的立体视觉效果,独立构思并塑造完成雕塑作品。



图1

(2) 实施条件

项目	基本实施条件	备注
场地	陶艺成型工作室,照明通风良好。	必备

设施设备	每名考生配备 1 套工作台，托板，转盘。	必备
工具	雕塑工具、铅笔、稿纸、橡皮擦、抹布、水桶、美工刀等。	学生自备
材料	提供给每个考生定量陶泥。	必备
测评专家	每 25 名考生配备一名考评专家，考评专家具有 5 年以上陶瓷设计或艺术设计企业相关岗位工作经验或者具有副教授、高级工艺美术师等副高以上职称。	必备

(3) 考核时量

180 分钟。

(4) 评分细则

评价内容		配分	考核点	备注
作品 (90 分)	造型表现	20 分	造型塑造准确，特征表达鲜明，体量感与写实性强。	
	结构比例	15 分	全身结构表现合理，比例协调。	
	制作手法	20 分	手工成型技法熟练，细节塑造到位。	
	头部表现	15 分	五官准确，具备该动物的神态与动态特征。	
	肢体表现	10 分	肢体结构准确，动作表达一致。	
	整体效果	10 分	整体制作干净利落，有很强的立体视觉效果。	
职业素养 10 分		1 分	纪律：服从安排、不迟到等。	本项目只记扣分，扣完为止。
		4 分	清洁：场地清扫等。	
		2 分	安全生产：按规程操作等。	
		2 分	职业规范：工具使用摆放等文明规范。	
		1 分	事先做好准备工作、工作不超时等。	

18. 试题编号：2-18 ， 陶瓷雕塑

(1) 任务描述

参照提供的图片（图 1）和给定的陶泥制作一尊雕塑作品，作品大小限高、限宽皆 40 厘米，造型半写实，也可卡通变形，能抓住物象特征。表现手法运用泥条盘筑、泥板成型、捏塑、雕刻等技法完成，通过手工成型方法来表现出作品的结构、特点、材质、量感等内容，技术手法熟练，干净利落，有较强的立体视觉效果，独立构思并塑造完成雕塑作品。



图 1

(2) 实施条件

项目	基本实施条件	备注
场地	陶艺成型工作室，照明通风良好。	必备
设施设备	每名考生配备 1 套工作台，托板，转盘。	必备
工具	雕塑工具、铅笔、稿纸、橡皮擦、抹布、水桶、美工刀等。	学生自备
材料	提供给每个考生定量陶泥。	必备
测评专家	每 25 名考生配备一名考评专家，考评专家具有 5 年以上陶瓷设计或艺术设计企业相关岗位工作经验或者具有副教授、高级工艺美术师等副高以上职称。	必备

(3) 考核时量

180 分钟。

(4) 评分细则

评价内容		配分	考核点	备注
作品 (90 分)	造型表现	20 分	造型塑造准确，特征表达鲜明，体量感与写实性强。	
	结构比例	15 分	全身结构表现合理，比例协调。	

	制作手法	20分	手工成型技法熟练，细节塑造到位。	
	头部表现	15分	五官准确，具备该动物的神态与动态特征。	
	肢体表现	10分	肢体结构准确，动作表达一致。	
	整体效果	10分	整体制作干净利落，有很强的立体视觉效果。	
职业素养 10分		1分	纪律：服从安排、不迟到等。	本项目只记扣分，扣完为止。
		4分	清洁：场地清扫等。	
		2分	安全生产：按规程操作等。	
		2分	职业规范：工具使用摆放等文明规范。	
		1分	事先做好准备工作、工作不超时等。	

19. 试题编号：2-19，陶瓷雕塑

(1) 任务描述

参照提供的图片（图1）和给定的陶泥制作一尊雕塑作品，作品大小限高、限宽皆40厘米，造型半写实，也可卡通变形，能抓住物象特征。表现手法运用泥条盘筑、泥板成型、捏塑、雕刻等技法完成，通过手工成型方法来表现出作品的结构、特点、材质、量感等内容，技术手法熟练，干净利落，有较强的立体视觉效果，独立构思并塑造完成雕塑作品。

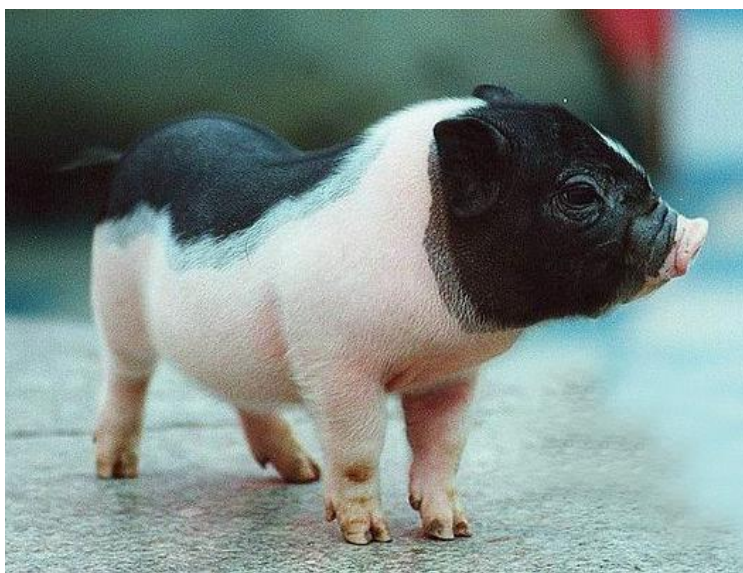


图1

(2) 实施条件

项目	基本实施条件	备注
场地	陶艺成型工作室，照明通风良好。	必备

设施设备	每名考生配备 1 套工作台，托板，转盘。	必备
工具	雕塑工具、铅笔、稿纸、橡皮擦、抹布、水桶、美工刀等。	学生自备
材料	提供给每个考生定量陶泥。	必备
测评专家	每 25 名考生配备一名考评专家，考评专家具有 5 年以上陶瓷设计或艺术设计企业相关岗位工作经验或者具有副教授、高级工艺美术师等副高以上职称。	必备

(3) 考核时量

180 分钟。

(4) 评分细则

评价内容		配分	考核点	备注
作品 (90 分)	造型表现	20 分	造型塑造准确，特征表达鲜明，体量感与写实性强。	
	结构比例	15 分	全身结构表现合理，比例协调。	
	制作手法	20 分	手工成型技法熟练，细节塑造到位。	
	头部表现	15 分	五官准确，具备该动物的神态与动态特征。	
	肢体表现	10 分	肢体结构准确，动作表达一致。	
	整体效果	10 分	整体制作干净利落，有很强的立体视觉效果。	
职业素养 10 分		1 分	纪律：服从安排、不迟到等。	本项目只记扣分，扣完为止。
		4 分	清洁：场地清扫等。	
		2 分	安全生产：按规程操作等。	
		2 分	职业规范：工具使用摆放等文明规范。	
		1 分	事先做好准备工作、工作不超时等。	
		2 分	职业规范：工具使用摆放等文明规范。	
		1 分	事先做好准备工作、工作不超时等。	

20. 试题编号：2-29 ， 陶瓷雕塑

(1) 任务描述

参照提供的图片（图 1）和给定的陶泥制作一尊雕塑作品，作品大小限高、限宽皆 20 厘米，造型塑造准确。表现手法形式不限，通过手工捏塑成型方法来表现出作品的特征与结构、特点、材质、量感等内容，技术手法熟练，干净利落，有较强的立体视觉效果，独立构

思并塑造完成雕塑作品。



图 1

(2) 实施条件

项目	基本实施条件	备注
场地	陶艺成型工作室，照明通风良好。	必备
设施设备	每名考生配备 1 套工作台，托板，转盘。	必备
工具	雕塑工具、铅笔、稿纸、橡皮擦、抹布、水桶、美工刀等。	学生自备
材料	提供给每个考生定量陶泥。	必备
测评专家	每 25 名考生配备一名考评专家，考评专家具有 5 年以上陶瓷设计或艺术设计企业相关岗位工作经验或者具有副教授、高级工艺美术师等副高以上职称。	必备

(3) 考核时量

180 分钟。

(4) 评分细则

评价内容	配分	考核点	备注	
作品 (90 分)	造型表现	20 分	造型塑造准确，特征表达鲜明，体量感与写实性强。	
	结构比例	15 分	结构表现合理，比例协调。	
	制作手法	20 分	手工成型技法熟练，细节塑造到位。	
	头部表现	15 分	形体明确，具备该物象的神态与动态特征。	
	肢体表现	10 分	肢体结构准确，动作表达一致。	

	整体效果	10分	整体制作干净利落，有很强的立体视觉效果。	
职业素养 10分		1分	纪律：服从安排、不迟到等。	本项目只记扣分，扣完为止。
		4分	清洁：场地清扫等。	
		2分	安全生产：按规程操作等。	
		2分	职业规范：工具使用摆放等文明规范。	
		1分	事先做好准备工作、工作不超时等。	

21. 试题编号：2-21，陶瓷雕塑

(1) 任务描述

根据提供的图片（图1）和给定的陶泥制作一尊雕塑作品，作品大小限高、限宽皆20厘米，造型塑造准确。表现手法形式不限，通过手工捏塑成型方法来表现出作品的特征与结构、特点、材质、量感等内容，技术手法熟练，干净利落，有较强的立体视觉效果，独立构思并塑造完成雕塑作品。



图1

(2) 实施条件

项目	基本实施条件	备注
场地	陶艺成型工作室，照明通风良好。	必备
设施设备	每名考生配备1套工作台，托板，转盘。	必备
工具	雕塑工具、铅笔、稿纸、橡皮擦、抹布、水桶、美工刀等。	学生自备
材料	提供给每个考生定量陶泥。	必备

测评专家	每 25 名考生配备一名考评专家，考评专家具有 5 年以上陶瓷设计或艺术设计企业相关岗位工作经验或者具有副教授、高级工艺美术师等副高以上职称。	必备
------	-------------------------------------------------------------------------	----

(3) 考核时量

180 分钟。

(4) 评分细则

评价内容		配分	考核点	备注
作品 (90 分)	造型表现	20 分	造型塑造准确，特征表达鲜明，体量感与写实性强。	
	结构比例	15 分	结构表现合理，比例协调。	
	制作手法	20 分	手工成型技法熟练，细节塑造到位。	
	头部表现	15 分	形体准确，具备该物象的神态与动态特征。	
	肢体表现	10 分	肢体结构准确，动作表达一致。	
	整体效果	10 分	整体制作干净利落，有很强的立体视觉效果。	
职业素养 10 分		1 分	纪律：服从安排、不迟到等。	本项目只记扣分，扣完为止。
		4 分	清洁：场地清扫等。	
		2 分	安全生产：按规程操作等。	
		2 分	职业规范：工具使用摆放等文明规范。	
		1 分	事先做好准备工作、工作不超时等。	

22. 试题编号：2-22 ， 陶瓷雕塑

(1) 任务描述

根据提供的图片（图 1）和给定的陶泥制作一尊雕塑作品，作品大小限高、限宽皆 20 厘米，造型塑造准确。表现手法形式不限，通过手工捏塑成型方法来表现出作品的特征与结构、特点、材质、量感等内容，技术手法熟练，干净利落，有较强的立体视觉效果，独立构思并塑造完成雕塑作品。



图 1

(2) 实施条件

项目	基本实施条件	备注
场地	陶艺成型工作室，照明通风良好。	必备
设施设备	每名考生配备 1 套工作台，托板，转盘。	必备
工具	雕塑工具、铅笔、稿纸、橡皮擦、抹布、水桶、美工刀等。	学生自备
材料	提供给每个考生定量陶泥。	必备
测评专家	每 25 名考生配备一名考评专家，考评专家具有 5 年以上陶瓷设计或艺术设计企业相关岗位工作经验或者具有副教授、高级工艺美术师等副高以上职称。	必备

(3) 考核时量

180 分钟。

(4) 评分细则

评价内容		配分	考核点	备注
作品 (90 分)	造型表现	20 分	造型塑造准确，特征表达鲜明，体量感与写实性强。	
	结构比例	15 分	结构表现合理，比例协调。	
	制作手法	20 分	手工成型技法熟练，细节塑造到位。	

	头部表现	15分	形体准确，具备该物象的神态与动态特征。	
	肢体表现	10分	肢体结构准确，动作表达一致。	
	整体效果	10分	整体制作干净利落，有很强的立体视觉效果。	
职业素养 10分		1分	纪律：服从安排、不迟到等。	本项目只记扣分，扣完为止。
		4分	清洁：场地清扫等。	
		2分	安全生产：按规程操作等。	
		2分	职业规范：工具使用摆放等文明规范。	
		1分	事先做好准备工作、工作不超时等。	

23. 试题编号：2-23，陶瓷雕塑

(1) 任务描述

根据提供的图片（图1）和给定的陶泥制作一尊雕塑作品，作品大小限高、限宽皆20厘米，造型塑造准确。表现手法形式不限，通过手工捏塑成型方法来表现出作品的特征与结构、特点、材质、量感等内容，技术手法熟练，干净利落，有较强的立体视觉效果，独立构思并塑造完成雕塑作品。



图1

(2) 实施条件

项目	基本实施条件	备注
场地	陶艺成型工作室，照明通风良好。	必备
设施设备	每名考生配备 1 套工作台，托板，转盘。	必备
工具	雕塑工具、铅笔、稿纸、橡皮擦、抹布、水桶、美工刀等。	学生自备
材料	提供给每个考生定量陶泥。	必备
测评专家	每 25 名考生配备一名考评专家，考评专家具有 5 年以上陶瓷设计或艺术设计企业相关岗位工作经验或者具有副教授、高级工艺美术师等副高以上职称。	必备

(3) 考核时量

180 分钟。

(4) 评分细则

评价内容		配分	考核点	备注
作品 (90 分)	造型表现	20 分	造型塑造准确，特征表达鲜明，体量感与写实性强。	
	结构比例	15 分	结构表现合理，比例协调。	
	制作手法	20 分	手工成型技法熟练，细节塑造到位。	
	头部表现	15 分	形体准确，具备该物象的神态与动态特征。	
	肢体表现	10 分	肢体结构准确，动作表达一致。	
	整体效果	10 分	整体制作干净利落，有很强的立体视觉效果。	
职业素养 10 分		1 分	纪律：服从安排、不迟到等。	本项目只记扣分，扣完为止。
		4 分	清洁：场地清扫等。	
		2 分	安全生产：按规程操作等。	
		2 分	职业规范：工具使用摆放等文明规范。	
		1 分	事先做好准备工作、工作不超时等。	

24. 试题编号：2-24 ， 陶瓷雕塑

(1) 任务描述

根据提供的图片（图 1）和给定的陶泥制作一尊雕塑作品，作品大小限高、限宽皆 20 厘米，造型塑造准确。表现手法形式不限，通过手工捏塑成型方法来表现出作品的特征与结构、特点、材质、量感等内容，技术手法熟练，干净利落，有较强的立体视觉效果，独立构

思并塑造完成雕塑作品。



图 1

(2) 实施条件

项目	基本实施条件	备注
场地	陶艺成型工作室，照明通风良好。	必备
设施设备	每名考生配备 1 套工作台，托板，转盘。	必备
工具	雕塑工具、铅笔、稿纸、橡皮擦、抹布、水桶、美工刀等。	学生自备
材料	提供给每个考生定量陶泥。	必备
测评专家	每 25 名考生配备一名考评专家，考评专家具有 5 年以上陶瓷设计或艺术设计企业相关岗位工作经验或者具有副教授、高级工艺美术师等副高以上职称。	必备

(3) 考核时量

180 分钟。

(4) 评分细则

评价内容	配分	考核点	备注
------	----	-----	----

作品 (90分)	造型表现	20分	造型塑造准确，特征表达鲜明，体量感与写实性强。	
	结构比例	15分	结构表现合理，比例协调。	
	制作手法	20分	手工成型技法熟练，细节塑造到位。	
	头部表现	15分	形体准确，具备该物象的神态与动态特征。	
	肢体表现	10分	肢体结构准确，动作表达一致。	
	整体效果	10分	整体制作干净利落，有很强的立体视觉效果。	
职业素养 10分		1分	纪律：服从安排、不迟到等。	本项目只记扣分，扣完为止。
		4分	清洁：场地清扫等。	
		2分	安全生产：按规程操作等。	
		2分	职业规范：工具使用摆放等文明规范。	
		1分	事先做好准备工作、工作不超时等。	

25. 试题编号：2-25，陶瓷雕塑

(1) 任务描述

根据提供的图片（图1）和给定的陶泥制作一尊雕塑作品，作品大小限高、限宽皆20厘米，造型塑造准确。表现手法形式不限，通过手工捏塑成型方法来表现出作品的特征与结构、特点、材质、量感等内容，技术手法熟练，干净利落，有较强的立体视觉效果，独立构思并塑造完成雕塑作品。



图 1

(2) 实施条件

项目	基本实施条件	备注
场地	陶艺成型工作室，照明通风良好。	必备
设施设备	每名考生配备 1 套工作台，托板，转盘。	必备
工具	雕塑工具、铅笔、稿纸、橡皮擦、抹布、水桶、美工刀等。	学生自备
材料	提供给每个考生定量陶泥。	必备
测评专家	每 25 名考生配备一名考评专家，考评专家具有 5 年以上陶瓷设计或艺术设计企业相关岗位工作经验或者具有副教授、高级工艺美术师等副高以上职称。	必备

(3) 考核时量

180 分钟。

(4) 评分细则

评价内容		配分	考核点	备注
作品 (90 分)	造型设计	20 分	造型设计创新，个性原创，生动有趣味性。	
	结构比例	15 分	结构表现合理，比例协调。	
	制作手法	20 分	手工成型技法熟练，细节塑造到位。	
	头部表现	15 分	形体准确，具备该物象的神态与动态特征。	
	肢体表现	10 分	肢体夸张塑造到位，动态协调统一。	
	整体效果	10 分	整体制作干净利落，有很强的立体视觉效果。	
职业素养 10 分		1 分	纪律：服从安排、不迟到等。	本项目只记扣分，扣完为止。
		4 分	清洁：场地清扫等。	
		2 分	安全生产：按规程操作等。	
		2 分	职业规范：工具使用摆放等文明规范。	
		1 分	事先做好准备工作、工作不超时等。	

26. 试题编号：2-26 ， 陶瓷雕塑

(1) 任务描述

根据提供的图片（图 1）和给定的陶泥制作一尊雕塑作品，作品大小限高、限宽皆 20 厘米，造型塑造准确。表现手法形式不限，通过手工捏塑成型方法来表现出作品的特征与结构、特点、材质、量感等内容，技术手法熟练，干净利落，有较强的立体视觉效果，独立构

思并塑造完成雕塑作品。



图 1

(2) 实施条件

项目	基本实施条件	备注
场地	陶艺成型工作室，照明通风良好。	必备
设施设备	每名考生配备 1 套工作台，托板，转盘。	必备
工具	雕塑工具、铅笔、稿纸、橡皮擦、抹布、水桶、美工刀等。	学生自备
材料	提供给每个考生定量陶泥。	必备
测评专家	每 25 名考生配备一名考评专家，考评专家具有 5 年以上陶瓷设计或艺术设计企业相关岗位工作经验或者具有副教授、高级工艺美术师等副高以上职称。	必备

(3) 考核时量

180 分钟。

(4) 评分细则

评价内容		配分	考核点	备注
作品 (90)	造型设计	20 分	造型设计创新，个性原创，生动有趣味性。	
	结构比例	15 分	结构表现合理，比例协调。	

分)	制作手法	20分	手工成型技法熟练，细节塑造到位。	
	头部表现	15分	形体准确，具备该物象的神态与动态特征。	
	肢体表现	10分	肢体夸张塑造到位，动态协调统一。	
	整体效果	10分	整体制作干净利落，有很强的立体视觉效果。	
职业素养 10分	1分	纪律：服从安排、不迟到等。	本项目只记扣分，扣完为止。	
	4分	清洁：场地清扫等。		
	2分	安全生产：按规程操作等。		
	2分	职业规范：工具使用摆放等文明规范。		
	1分	事先做好准备工作、工作不超时等。		

27. 试题编号：2-27，陶瓷雕塑

(1) 任务描述

根据提供的图片（图1）和给定的陶泥制作一尊雕塑作品，作品大小限高、限宽皆20厘米，造型塑造准确。表现手法形式不限，通过手工捏塑成型方法来表现出作品的特征与结构、特点、材质、量感等内容，技术手法熟练，干净利落，有较强的立体视觉效果，独立构思并塑造完成雕塑作品。



图1

(2) 实施条件

项目	基本实施条件	备注
场地	陶艺成型工作室，照明通风良好。	必备

设施设备	每名考生配备 1 套工作台，托板，转盘。	必备
工具	雕塑工具、铅笔、稿纸、橡皮擦、抹布、水桶、美工刀等。	学生自备
材料	提供给每个考生定量陶泥。	必备
测评专家	每 25 名考生配备一名考评专家，考评专家具有 5 年以上陶瓷设计或艺术设计企业相关岗位工作经验或者具有副教授、高级工艺美术师等副高以上职称。	必备

(3) 考核时量

180 分钟。

(4) 评分细则

评价内容		配分	考核点	备注
作品 (90分)	造型设计	20分	造型设计创新，个性原创，生动有趣味性。	
	结构比例	15分	结构表现合理，比例协调。	
	制作手法	20分	手工成型技法熟练，细节塑造到位。	
	头部表现	15分	形体准确，具备该物象的神态与动态特征。	
	肢体表现	10分	肢体夸张塑造到位，动态协调统一。	
	整体效果	10分	整体制作干净利落，有很强的立体视觉效果。	
职业素养 10分		1分	纪律：服从安排、不迟到等。	本项目只记扣分，扣完为止。
		4分	清洁：场地清扫等。	
		2分	安全生产：按规程操作等。	
		2分	职业规范：工具使用摆放等文明规范。	
		1分	事先做好准备工作、工作不超时等。	

28. 试题编号：2-28，陶瓷雕塑

(1) 任务描述

根据提供的图片（图 1）和给定的陶泥制作一尊雕塑作品，作品大小限高、限宽皆 30 厘米，造型塑造准确。表现手法形式不限，通过手工捏塑成型方法来表现出作品的特征与结构、特点、材质、量感等内容，技术手法熟练，干净利落，有较强的立体视觉效果，独立构思并塑造完成雕塑作品。



图 1

(2) 实施条件

项目	基本实施条件	备注
场地	陶艺成型工作室，照明通风良好。	必备
设施设备	每名考生配备 1 套工作台，托板，转盘。	必备
工具	雕塑工具、铅笔、稿纸、橡皮擦、抹布、水桶、美工刀等。	学生自备
材料	提供给每个考生定量陶泥。	必备
测评专家	每 25 名考生配备一名考评专家，考评专家具有 5 年以上陶瓷设计或艺术设计企业相关岗位工作经验或者具有副教授、高级工艺美术师等副高以上职称。	必备

(3) 考核时量

180 分钟。

(4) 评分细则

评价内容		配分	考核点	备注
作品 (90 分)	造型设计	20 分	造型设计创新，个性原创，生动有趣味性。	
	结构比例	15 分	结构表现合理，比例协调。	
	制作手法	20 分	手工成型技法熟练，细节塑造到位。	

	头部表现	15分	形体准确，具备该物象的神态与动态特征。	
	肢体表现	10分	肢体夸张塑造到位，动态协调统一。	
	整体效果	10分	整体制作干净利落，有很强的立体视觉效果。	
职业素养 10分		1分	纪律：服从安排、不迟到等。	本项目只记扣分，扣完为止。
		4分	清洁：场地清扫等。	
		2分	安全生产：按规程操作等。	
		2分	职业规范：工具使用摆放等文明规范。	
		1分	事先做好准备工作、工作不超时等。	

29. 试题编号：229，陶瓷雕塑

(1) 任务描述

根据提供的图片（图1）和给定的陶泥制作一尊雕塑作品，作品大小限高、限宽皆30厘米，造型塑造准确。表现手法形式不限，通过手工捏塑成型方法来表现出作品的特征与结构、特点、材质、量感等内容，技术手法熟练，干净利落，有较强的立体视觉效果，独立构思并塑造完成雕塑作品。



图1

(2) 实施条件

项目	基本实施条件	备注
----	--------	----

场地	陶艺成型工作室，照明通风良好。	必备
设施设备	每名考生配备 1 套工作台，托板，转盘。	必备
工具	雕塑工具、铅笔、稿纸、橡皮擦、抹布、水桶、美工刀等。	学生自备
材料	提供给每个考生定量陶泥。	必备
测评专家	每 25 名考生配备一名考评专家，考评专家具有 5 年以上陶瓷设计或艺术设计企业相关岗位工作经验或者具有副教授、高级工艺美术师等副高以上职称。	必备

(3) 考核时量

180 分钟。

(4) 评分细则

评价内容		配分	考核点	备注
作品 (90分)	造型设计	20分	造型设计创新，个性原创，生动有趣味性。	
	结构比例	15分	结构表现合理，比例协调。	
	制作手法	20分	手工成型技法熟练，细节塑造到位。	
	头部表现	15分	形体准确，具备该物象的神态与动态特征。	
	肢体表现	10分	肢体夸张塑造到位，动态协调统一。	
	整体效果	10分	整体制作干净利落，有很强的立体视觉效果。	
职业素养 10分		1分	纪律：服从安排、不迟到等。	本项目只记扣分，扣完为止。
		4分	清洁：场地清扫等。	
		2分	安全生产：按规程操作等。	
		2分	职业规范：工具使用摆放等文明规范。	
		1分	事先做好准备工作、工作不超时等。	

30. 试题编号：2-30，陶瓷雕塑

(1) 任务描述

根据提供的图片（图 1）和给定的陶泥制作一尊雕塑作品，作品大小限高、限宽皆 30 厘米，造型塑造准确。表现手法形式不限，通过手工捏塑成型方法来表现出作品的特征与结构、特点、材质、量感等内容，技术手法熟练，干净利落，有较强的立体视觉效果，独立构思并塑造完成雕塑作品。



图 1

(2) 实施条件

项目	基本实施条件	备注
场地	陶艺成型工作室，照明通风良好。	必备
设施设备	每名考生配备 1 套工作台，托板，转盘。	必备
工具	雕塑工具、铅笔、稿纸、橡皮擦、抹布、水桶、美工刀等。	学生自备
材料	提供给每个考生定量陶泥。	必备
测评专家	每 25 名考生配备一名考评专家，考评专家具有 5 年以上陶瓷设计或艺术设计企业相关岗位工作经验或者具有副教授、高级工艺美术师等副高以上职称。	必备

(3) 考核时量

180 分钟。

(4) 评分细则

评价内容		配分	考核点	备注
作品 (90 分)	造型设计	20 分	造型设计创新，个性原创，生动有趣味性。	
	结构比例	15 分	结构表现合理，比例协调。	
	制作手法	20 分	手工成型技法熟练，细节塑造到位。	

	头部表现	15分	形体准确，具备该物象的神态与动态特征。	
	肢体表现	10分	肢体夸张塑造到位，动态协调统一。	
	整体效果	10分	整体制作干净利落，有很强的立体视觉效果。	
职业素养 10分		1分	纪律：服从安排、不迟到等。	本项目只记扣分，扣完为止。
		4分	清洁：场地清扫等。	
		2分	安全生产：按规程操作等。	
		2分	职业规范：工具使用摆放等文明规范。	
		1分	事先做好准备工作、工作不超时等。	

三、釉下彩绘模块

1. 试题编号:3-1,青花装饰(彩绘)

(1) 任务描述

根据提供的图片(图1)和陶瓷素坯瓷盘一个,进行图案拓稿和色彩搭配,把提供的图片表现于素坯瓷盘上。表现手法采用勾线、汾水等相结合技法,纹样要适合器型,体现实用性、艺术性和审美性。通过彩绘实践表现出产品质感与色彩,独立拓稿和绘制完成作品。图案与素坯器形相得益彰,合理构图,体现装饰艺术效果。



图 1

(2) 实施条件

项目	基本实施条件	备注
场地	陶瓷彩绘工作室，照明通风良好。	必备
设施设备	每名考生配备 1 套工作台，木板，转盘。	必备
工具	料碟、勾线笔、汾水笔、铅笔、稿纸、拷贝纸、橡皮擦、水桶、刀片等。	学生自备
材料	提供给每个考生一个素坯瓷盘、若干青花料。	必备
测评专家	每 25 名考生配备一名考评专家，考评专家具有 5 年以上陶瓷设计或艺术设计企业相关岗位工作经验或者具有副教授、高级工艺美术师等副高以上职称。	必备

(3) 考核时量

180 分钟。

(4) 评分细则

评价内容		配分	考核点	备注
作品 (90 分)	构图设计	10 分	构图合理，纹样大小比例协调，适合器型。	
	勾线工艺	20 分	线条均匀有力，细致流畅，富有节奏感。	
	汾水工艺	25 分	汾水绘制技法熟练，色块饱满，过渡均匀平滑，表现到位。	
	色彩表现	15 分	配色协调，用色均匀，层次丰富，素雅明净。	
	造型表达	10 分	纹样拓稿准确，大小、比例、结构把握到位。	
	整体效果	10 分	画面干净利落，色调明快，有一定的装饰审美。	
职业素养 10 分		1 分	纪律：服从安排、不迟到等。	本项目只记扣分，扣完为止。
		4 分	清洁：场地清扫等。	
		2 分	安全生产：按规程操作等。	
		2 分	职业规范：工具使用摆放等文明规范。	
		1 分	事先做好准备工作、工作不超时等。	

2. 试题编号:3-2,青花装饰(彩绘)

(1) 任务描述

根据提供的图片（图1）和陶瓷素坯瓷盘一个，进行图案拓稿和色彩搭配，把提供的图片表现于素坯瓷盘上。表现手法采用勾线、汾水等相结合技法，纹样要适合器型，体现实用性、艺术性和审美性。通过彩绘实践表现出产品质感与色彩，独立拓稿和绘制完成作品。图案与素坯器形相得益彰，合理构图，体现装饰艺术效果。



图 1

（2）实施条件

项目	基本实施条件	备注
场地	陶瓷彩绘工作室，照明通风良好。	必备
设施设备	每名考生配备 1 套工作台，木板，转盘。	必备
工具	料碟、勾线笔、汾水笔、铅笔、稿纸、拷贝纸、橡皮擦、水桶、刀片等。	学生自备
材料	提供给每个考生一个素坯瓷盘、若干青花料。	必备
测评专家	每 25 名考生配备一名考评专家，考评专家具有 5 年以上陶瓷设计或艺术设计企业相关岗位工作经验或者具有副教授、高级工艺美术师等副高以上职称。	必备

（3）考核时量

180 分钟。

（4）评分细则

评价内容		配分	考核点	备注
作品 (90分)	构图设计	10分	构图合理,纹样大小比例协调,适合器型。	
	勾线工艺	20分	线条均匀有力,细致流畅,富有节奏感。	
	汾水工艺	25分	汾水绘制技法熟练,色块饱满,过渡均匀平滑,表现到位。	
	色彩表现	15分	配色协调,用色均匀,层次丰富,素雅明净。	
	造型表达	10分	纹样拓稿准确,大小、比例、结构把握到位。	
	整体效果	10分	画面干净利落,色调明快,有一定的装饰审美。	
职业素养 10分		1分	纪律:服从安排、不迟到等。	本项目只记扣分,扣完为止。
		4分	清洁:场地清扫等。	
		2分	安全生产:按规程操作等。	
		2分	职业规范:工具使用摆放等文明规范。	
		1分	事先做好准备工作、工作不超时等。	

3. 试题编号:3-3,青花装饰(彩绘)

(1) 任务描述

根据提供的图片(图1)和陶瓷素坯瓷盘一个,进行图案拓稿和色彩搭配,把提供的图片表现于素坯瓷盘上。表现手法采用勾线、汾水等相结合技法,纹样要适合器型,体现实用性、艺术性和审美性。通过彩绘实践表现出产品质感与色彩,独立拓稿和绘制完成作品。图案与素坯器形相得益彰,合理构图,体现装饰艺术效果。



图 1

(2) 实施条件

项目	基本实施条件	备注
场地	陶瓷彩绘工作室，照明通风良好。	必备
设施设备	每名考生配备 1 套工作台，木板，转盘。	必备
工具	料碟、勾线笔、汾水笔、铅笔、稿纸、拷贝纸、橡皮擦、水桶、刀片等。	学生自备
材料	提供给每个考生一个素坯瓷盘、若干青花料。	必备
测评专家	每 25 名考生配备一名考评专家，考评专家具有 5 年以上陶瓷设计或艺术设计企业相关岗位工作经验或者具有副教授、高级工艺美术师等副高以上职称。	必备

(3) 考核时量

180 分钟。

(4) 评分细则

评价内容		配分	考核点	备注
作品 (90 分)	构图设计	10 分	构图合理，纹样大小比例协调，适合器型。	
	勾线工艺	20 分	线条均匀有力，细致流畅，富有节奏感。	

	汾水工艺	25分	汾水绘制技法熟练，色块饱满，过渡均匀平滑，表现到位。	
	色彩表现	15分	配色协调，用色均匀，层次丰富，素雅明净。	
	造型表达	10分	纹样拓稿准确，大小、比例、结构把握到位。	
	整体效果	10分	画面干净利落，色调明快，有一定的装饰审美。	
职业素养 10分	1分		纪律：服从安排、不迟到等。	本项目只记扣分，扣完为止。
	4分		清洁：场地清扫等。	
	2分		安全生产：按规程操作等。	
	2分		职业规范：工具使用摆放等文明规范。	
	1分		事先做好准备工作、工作不超时等。	

4. 试题编号:3-4,青花装饰(彩绘)

(1) 任务描述

根据提供的图片(图1)和陶瓷素坯瓷盘一个,进行图案拓稿和色彩搭配,把提供的图片表现于素坯瓷盘上。表现手法采用勾线、汾水、拓染等相结合技法,纹样要适合器型,体现实用性、艺术性和审美性。通过彩绘实践表现出产品质感与色彩,独立拓稿和绘制完成作品。图案与素坯器形相得益彰,合理构图,体现装饰艺术效果。

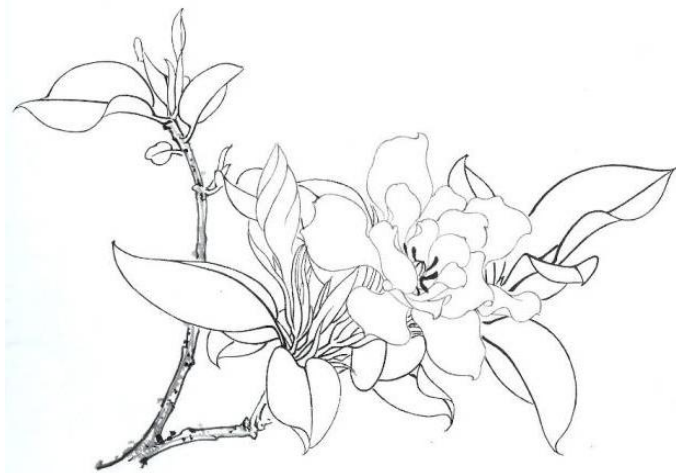


图1

(2) 实施条件

项目	基本实施条件	备注
----	--------	----

场地	陶瓷彩绘工作室，照明通风良好。	必备
设施设备	每名考生配备1套工作台，木板，转盘。	必备
工具	料碟、勾线笔、汾水笔、铅笔、稿纸、拷贝纸、橡皮擦、水桶、刀片等。	学生自备
材料	提供给每个考生一个素坯瓷盘、若干青花料。	必备
测评专家	每25名考生配备一名考评专家，考评专家具有5年以上陶瓷设计或艺术设计企业相关岗位工作经验或者具有副教授、高级工艺美术师等副高以上职称。	必备

(3) 考核时量

180分钟。

(4) 评分细则

评价内容		配分	考核点	备注
作品 (90分)	构图设计	10分	构图合理，纹样大小比例协调，适合器型。	
	勾线工艺	20分	线条均匀有力，细致流畅，富有节奏感。	
	汾水工艺	25分	汾水绘制技法熟练，色块饱满，过渡均匀平滑，表现到位。	
	色彩表现	15分	配色协调，用色均匀，层次丰富，素雅明净。	
	造型表达	10分	纹样拓稿准确，大小、比例、结构把握到位。	
	整体效果	10分	画面干净利落，色调明快，有一定的装饰审美。	
职业素养 10分		1分	纪律：服从安排、不迟到等。	本项目只记扣分，扣完为止。
		4分	清洁：场地清扫等。	
		2分	安全生产：按规程操作等。	
		2分	职业规范：工具使用摆放等文明规范。	
		1分	事先做好准备工作、工作不超时等。	

5. 试题编号:3-5,青花装饰(彩绘)

(1) 任务描述

根据提供的图片(图1)和陶瓷素坯瓷盘一个,进行图案拓稿和色彩搭配,把提供的图片表现于素坯瓷盘上。表现手法采用勾线、汾水等相结合技法,纹样要适合器型,体现实用性、艺术性和审美性。通过彩绘实践表现出产品质感与色彩,独立拓稿和绘制完成作品。图

案与素坯器形相得益彰，合理构图，体现装饰艺术效果。



图 1

(2) 实施条件

项目	基本实施条件	备注
场地	陶瓷彩绘工作室，照明通风良好。	必备
设施设备	每名考生配备 1 套工作台，木板，转盘。	必备
工具	料碟、勾线笔、汾水笔、铅笔、稿纸、拷贝纸、橡皮擦、水桶、刀片等。	学生自备
材料	提供给每个考生一个素坯瓷盘、若干青花料。	必备
测评专家	每 25 名考生配备一名考评专家，考评专家具有 5 年以上陶瓷设计或艺术设计企业相关岗位工作经验或者具有副教授、高级工艺美术师等副高以上职称。	必备

(3) 考核时量

180 分钟。

(4) 评分细则

评价内容	配分	考核点	备注
作品 (90 分)	构图设计	10 分	构图合理，纹样大小比例协调，适合器型。
	勾线工艺	20 分	线条均匀有力，细致流畅，富有节奏感。
	汾水工艺	25 分	汾水绘制技法熟练，色块饱满，过渡均匀平滑，表现到位。

	色彩表现	15分	配色协调,用色均匀,层次丰富,素雅明净。	
	造型表达	10分	纹样拓稿准确,大小、比例、结构把握到位。	
	整体效果	10分	画面干净利落,色调明快,有一定的装饰审美。	
职业素养 10分		1分	纪律:服从安排、不迟到等。	本项目只记扣分,扣完为止。
		4分	清洁:场地清扫等。	
		2分	安全生产:按规程操作等。	
		2分	职业规范:工具使用摆放等文明规范。	
		1分	事先做好准备工作、工作不超时等。	

6. 试题编号:3-6,青花装饰(彩绘)

(1) 任务描述

根据提供的图片(图1)和陶瓷素坯瓷盘一个,进行图案拓稿和色彩搭配,把提供的图片表现于素坯瓷盘上。表现手法采用勾线、分水等相结合技法,纹样要适合器型,体现实用性、艺术性和审美性。通过彩绘实践表现出产品质感与色彩,独立拓稿和绘制完成作品。图案与素坯器形相得益彰,合理构图,体现装饰艺术效果。



图1

(2) 实施条件

项目	基本实施条件	备注
场地	陶瓷彩绘工作室,照明通风良好。	必备
设施设备	每名考生配备1套工作台,木板,转盘。	必备

工具	料碟、勾线笔、汾水笔、铅笔、稿纸、拷贝纸、橡皮擦、水桶、刀片等。	学生自备
材料	提供给每个考生一个素坯瓷盘、若干青花料。	必备
测评专家	每 25 名考生配备一名考评专家，考评专家具有 5 年以上陶瓷设计或艺术设计企业相关岗位工作经验或者具有副教授、高级工艺美术师等副高以上职称。	必备

(3) 考核时量

180 分钟。

(4) 评分细则

评价内容		配分	考核点	备注
作品 (90 分)	构图设计	10 分	构图合理，纹样大小比例协调，适合器型。	
	勾线工艺	20 分	线条均匀有力，细致流畅，富有节奏感。	
	汾水工艺	25 分	汾水绘制技法熟练，色块饱满，过渡均匀平滑，表现到位。	
	色彩表现	15 分	配色协调，用色均匀，层次丰富，素雅明净。	
	造型表达	10 分	纹样拓稿准确，大小、比例、结构把握到位。	
	整体效果	10 分	画面干净利落，色调明快，有一定的装饰审美。	
职业素养 10 分		1 分	纪律：服从安排、不迟到等。	本项目只记扣分，扣完为止。
		4 分	清洁：场地清扫等。	
		2 分	安全生产：按规程操作等。	
		2 分	职业规范：工具使用摆放等文明规范。	
		1 分	事先做好准备工作、工作不超时等。	
		1 分	事先做好准备工作、工作不超时等。	

7. 试题编号:3-7,青花装饰(彩绘)

(1) 任务描述

根据提供的图片(图1)和陶瓷素坯瓷盘一个,进行图案拓稿和色彩搭配,把提供的图片表现于素坯瓷盘上。表现手法采用勾线、汾水等相结合技法,纹样要适合器型,体现实用性、艺术性和审美性。通过彩绘实践表现出产品质感与色彩,独立拓稿和绘制完成作品。图案与素坯器形相得益彰,合理构图,体现装饰艺术效果。

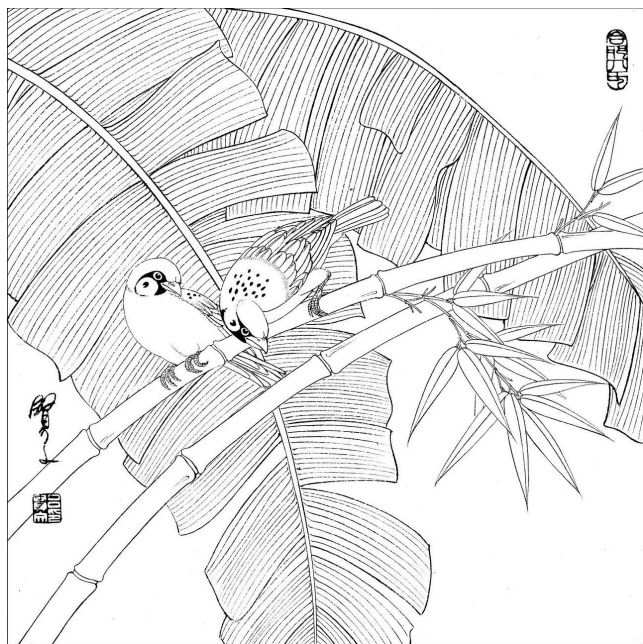


图 1

(2) 实施条件

项目	基本实施条件	备注
场地	陶瓷彩绘工作室，照明通风良好。	必备
设施设备	每名考生配备 1 套工作台，木板，转盘。	必备
工具	料碟、勾线笔、汾水笔、铅笔、稿纸、拷贝纸、橡皮擦、水桶、刀片等。	学生自备
材料	提供给每个考生一个素坯瓷盘、若干青花料。	必备
测评专家	每 25 名考生配备一名考评专家，考评专家具有 5 年以上陶瓷设计或艺术设计企业相关岗位工作经验或者具有副教授、高级工艺美术师等副高以上职称。	必备

(3) 考核时量

180 分钟。

(4) 评分细则

评价内容		配分	考核点	备注
作品 (90 分)	构图设计	10 分	构图合理，纹样大小比例协调，适合器型。	
	勾线工艺	20 分	线条均匀有力，细致流畅，富有节奏感。	
	汾水工艺	25 分	汾水绘制技法熟练，色块饱满，过渡均匀平滑，表现到位。	

	色彩表现	15分	配色协调，用色均匀，层次丰富，素雅明净。	
	造型表达	10分	纹样拓稿准确，大小、比例、结构把握到位。	
	整体效果	10分	画面干净利落，色调明快，有一定的装饰审美。	
职业素养 10分		1分	纪律：服从安排、不迟到等。	本项目只记扣分，扣完为止。
		4分	清洁：场地清扫等。	
		2分	安全生产：按规程操作等。	
		2分	职业规范：工具使用摆放等文明规范。	
		1分	事先做好准备工作、工作不超时等。	
		1分	事先做好准备工作、工作不超时等。	
		1分	事先做好准备工作、工作不超时等。	

8. 试题编号:3-8,青花装饰（彩绘）

（1）任务描述

根据提供的图片（图1）和素坯瓷盘一个，进行图案拓稿和色彩搭配，把提供的图片表现于素坯瓷板上。表现手法采用勾线、汾水等相结合技法，纹样要适合器型，体现实用性、艺术性和审美性。通过彩绘实践表现出产品质感与色彩，独立拓稿和绘制完成作品。图案与素坯器形相得益彰，合理构图，体现装饰艺术效果。



图1

（2）实施条件

项目	基本实施条件	备注
场地	陶瓷彩绘工作室，照明通风良好。	必备
设施设备	每名考生配备1套工作台，木板，转盘。	必备
工具	料碟、勾线笔、汾水笔、铅笔、稿纸、拷贝纸、橡皮擦、水桶、刀片等。	学生自备
材料	提供给每个考生一个素坯瓷盘、若干青花料。	必备
测评专家	每25名考生配备一名考评专家，考评专家具有5年以上陶瓷设计或艺术设计企业相关岗位工作经验或者具有副教授、高级工艺美术师等副高以上职称。	必备

(3) 考核时量

180分钟。

(4) 评分细则

评价内容		配分	考核点	备注
作品 (90分)	构图设计	10分	构图合理，纹样大小比例协调，适合器型。	
	勾线工艺	20分	线条均匀有力，细致流畅，富有节奏感。	
	汾水工艺	25分	汾水绘制技法熟练，色块饱满，过渡均匀平滑，表现到位。	
	色彩表现	15分	配色协调，用色均匀，层次丰富，素雅明净。	
	造型表达	10分	拓稿准确，大小、比例、结构把握到位。	
	整体效果	10分	画面干净利落，色调明快，有一定的装饰审美。	
职业素养 10分		1分	纪律：服从安排、不迟到等。	本项目只记扣分，扣完为止。
		4分	清洁：场地清扫等。	
		2分	安全生产：按规程操作等。	
		2分	职业规范：工具使用摆放等文明规范。	
		1分	事先做好准备工作、工作不超时等。	

9. 试题编号:3-9,青花装饰(彩绘)

(1) 任务描述

以《鱼乐》为装饰主题创作，表现形式不限。根据提供的陶瓷素坯瓷盘一个，进行构图布局，将设计好的图纹表现于器型上。表现手法运用勾线汾水相结合技法，纹样设计要体现

创新性、艺术性、审美性，通过纹样设计来表现出作品材质与色彩的可观性，独立构思并完成该件作品。构图合理布局，图案设计与提供的陶瓷素坯器形相得益彰。

(2) 实施条件

项目	基本实施条件	备注
场地	陶瓷彩绘工作室，照明通风良好。	必备
设施设备	每名考生配备1套工作台，木板，转盘。	必备
工具	料碟、青花勾线笔、汾水笔、铅笔、稿纸、拷贝纸、橡皮擦、水桶、刀片等。	学生自备
材料	提供给每个考生一个素坯花瓶、若干青花料。	必备
测评专家	每25名考生配备一名考评专家，考评专家具有5年以上陶瓷设计或艺术设计企业相关岗位工作经验或者具有副教授、高级工艺美术师等副高以上职称。	必备

(3) 考核时量

180分钟。

(4) 评分细则

评价内容		配分	考核点	备注
作品 (90分)	纹样设计	20分	纹样设计有创新，主题突出，主次分明，装饰性强，整体统一。	
	画面构图	10分	构图合理、美观，结合纸张构图布局协调统一。	
	彩绘工艺	25分	线条细致流畅，汾水技法熟练，色块饱满，过渡均匀，明暗层次表现到位。	
	色彩表现	15分	用色均匀，层次丰富，素雅明净。	
	料水调制	10分	料水调配熟练准确，层次分明把握到位。	
	整体效果	10分	画面干净利落，色调明快，有一定的装饰审美。	
职业素养 10分		1分	纪律：服从安排、不迟到等。	本项目只记扣分，扣完为止。
		4分	清洁：场地清扫等。	
		2分	安全生产：按规程操作等。	
		2分	职业规范：工具使用摆放等文明规范。	
		1分	事先做好准备工作、工作不超时等。	

10. 试题编号:3-10,青花装饰(彩绘)

(1) 任务描述

以《知秋》为装饰主题创作材，表现形式不限。根据提供的陶瓷素坯瓷盘一个，进行构图布局，将设计好的图纹表现于器型上。表现手法运用勾线汾水相结合技法，纹样设计要体现创新性、艺术性、审美性，通过纹样设计来表现出作品材质与色彩的可观性，独立构思并完成该件作品。构图合理布局，图案设计与提供的陶瓷素坯器形相得益彰。

(2) 实施条件

项目	基本实施条件	备注
场地	陶瓷彩绘工作室，照明通风良好。	必备
设施设备	每名考生配备1套工作台，木板，转盘。	必备
工具	料碟、青花勾线笔、汾水笔、铅笔、稿纸、拷贝纸、橡皮擦、水桶、刀片等。	学生自备
材料	提供给每个考生一个素坯花瓶、若干青花料。	必备
测评专家	每25名考生配备一名考评专家，考评专家具有5年以上陶瓷设计或艺术设计企业相关岗位工作经验或者具有副教授、高级工艺美术师等副高以上职称。	必备

(3) 考核时量

180分钟。

(5) 评分细则

评价内容		配分	考核点	备注
作品 (90分)	纹样设计	20分	纹样设计有创新，主题突出，主次分明，装饰性强，整体统一。	
	画面构图	10分	构图合理、美观，结合纸张构图布局协调统一。	
	彩绘工艺	25分	线条细致流畅，汾水技法熟练，色块饱满，过渡均匀，明暗层次表现到位。	
	色彩表现	15分	用色均匀，层次丰富，素雅明净。	
	料水调制	10分	料水调配熟练准确，层次分明把握到位。	
	整体效果	10分	画面干净利落，色调明快，有一定的装饰审美。	
职业素养 10分		1分	纪律：服从安排、不迟到等。	本项目只记扣分，扣完
		4分	清洁：场地清扫等。	
		2分	安全生产：按规程操作等。	

	2分	职业规范：工具使用摆放等文明规范。	为止。
	1分	事先做好准备工作、工作不超时等。	

11. 试题编号:3-11,青花装饰(彩绘)

(1) 任务描述

以《蝶舞》为装饰主题创作,表现形式不限。根据提供的陶瓷素坯瓷盘一个,进行构图布局,将设计好的图纹表现于器型上。表现手法运用勾线分水相结合技法,纹样设计要体现创新性、艺术性、审美性,通过纹样设计来表现出作品材质与色彩的可观性,独立构思并完成该件作品。构图合理布局,图案设计与提供的陶瓷素坯器形相得益彰。

(2) 实施条件

项目	基本实施条件	备注
场地	陶瓷彩绘工作室,照明通风良好。	必备
设施设备	每名考生配备1套工作台,木板,转盘。	必备
工具	料碟、青花勾线笔、分水笔、铅笔、稿纸、拷贝纸、橡皮擦、水桶、刀片等。	学生自备
材料	提供给每个考生一个素坯花瓶、若干青花料。	必备
测评专家	每25名考生配备一名考评专家,考评专家具有5年以上陶瓷设计或艺术设计企业相关岗位工作经验或者具有副教授、高级工艺美术师等副高以上职称。	必备

(3) 考核时量

180分钟。

(6) 评分细则

评价内容		配分	考核点	备注
作品 (90分)	纹样设计	20分	纹样设计有创新,主题突出,主次分明,装饰性强,整体统一。	
	画面构图	10分	构图合理、美观,结合纸张构图布局协调统一。	
	彩绘工艺	25分	线条细致流畅,分水技法熟练,色块饱满,过渡均匀,明暗层次表现到位。	
	色彩表现	15分	用色均匀,层次丰富,素雅明净。	
	料水调制	10分	料水调配熟练准确,层次分明把握到位。	
	整体效果	10分	画面干净利落,色调明快,有一定的装饰审美。	

职业素养 10分	1分	纪律：服从安排、不迟到等。	本项目只记扣分，扣完为止。
	4分	清洁：场地清扫等。	
	2分	安全生产：按规程操作等。	
	2分	职业规范：工具使用摆放等文明规范。	
	1分	事先做好准备工作、工作不超时等。	

12. 试题编号:3-12,青花装饰(彩绘)

(1) 任务描述

以《莲》为装饰主题创作，表现形式不限。根据提供的陶瓷素坯瓷盘一个，进行构图布局，将设计好的图纹表现于器型上。表现手法运用勾线分水相结合技法，纹样设计要体现创新性、艺术性、审美性，通过纹样设计来表现出作品材质与色彩的可视性，独立构思并完成该件作品。构图合理布局，图案设计与提供的陶瓷素坯器形相得益彰。

(2) 实施条件

项目	基本实施条件	备注
场地	陶瓷彩绘工作室，照明通风良好。	必备
设施设备	每名考生配备1套工作台，木板，转盘。	必备
工具	料碟、青花勾线笔、分水笔、铅笔、稿纸、拷贝纸、橡皮擦、水桶、刀片等。	学生自备
材料	提供给每个考生一个素坯花瓶、若干青花料。	必备
测评专家	每25名考生配备一名考评专家，考评专家具有5年以上陶瓷设计或艺术设计企业相关岗位工作经验或者具有副教授、高级工艺美术师等副高以上职称。	必备

(3) 考核时量

180分钟。

(7) 评分细则

评价内容		配分	考核点	备注
作品 (90分)	纹样设计	20分	纹样设计有创新，主题突出，主次分明，装饰性强，整体统一。	
	画面构图	10分	构图合理、美观，结合纸张构图布局协调统一。	
	彩绘工艺	25分	线条细致流畅，分水技法熟练，色块饱满，过渡均匀，明暗层次表现到位。	

	色彩表现	15分	用色均匀，层次丰富，素雅明净。	
	料水调制	10分	料水调配熟练准确，层次分明把握到位。	
	整体效果	10分	画面干净利落，色调明快，有一定的装饰审美。	
职业素养 10分		1分	纪律：服从安排、不迟到等。	本项目只记扣分，扣完为止。
		4分	清洁：场地清扫等。	
		2分	安全生产：按规程操作等。	
		2分	职业规范：工具使用摆放等文明规范。	
		1分	事先做好准备工作、工作不超时等。	

14. 试题编号:3-14,青花装饰(彩绘)

(1) 任务描述

以《吉祥图案》为装饰主题创作，表现形式不限。根据提供的陶瓷素坯瓷盘一个，进行构图布局，将设计好的图纹表现于器型上。表现手法运用勾线分水相结合技法，纹样设计要体现创新性、艺术性、审美性，通过纹样设计来表现出作品材质与色彩的可观性，独立构思并完成该件作品。构图合理布局，图案设计与提供的陶瓷素坯器形相得益彰。

(2) 实施条件

项目	基本实施条件	备注
场地	陶瓷彩绘工作室，照明通风良好。	必备
设施设备	每名考生配备1套工作台，木板，转盘。	必备
工具	料碟、青花勾线笔、分水笔、铅笔、稿纸、拷贝纸、橡皮擦、水桶、刀片等。	学生自备
材料	提供给每个考生一个素坯花瓶、若干青花料。	必备
测评专家	每25名考生配备一名考评专家，考评专家具有5年以上陶瓷设计或艺术设计企业相关岗位工作经验或者具有副教授、高级工艺美术师等副高以上职称。	必备

(3) 考核时量

180分钟。

(8) 评分细则

评价内容	配分	考核点	备注
作品	纹样设计	20分	纹样设计有创新，主题突出，主次分明，装饰

(90分)			性强，整体统一。	
	画面构图	10分	构图合理、美观，结合纸张构图布局协调统一。	
	彩绘工艺	25分	线条细致流畅，分水技法熟练，色块饱满，过渡均匀，明暗层次表现到位。	
	色彩表现	15分	用色均匀，层次丰富，素雅明净。	
	料水调制	10分	料水调配熟练准确，层次分明把握到位。	
	整体效果	10分	画面干净利落，色调明快，有一定的装饰审美。	
职业素养 10分		1分	纪律：服从安排、不迟到等。	本项目只记扣分，扣完为止。
		4分	清洁：场地清扫等。	
		2分	安全生产：按规程操作等。	
		2分	职业规范：工具使用摆放等文明规范。	
		1分	事先做好准备工作、工作不超时等。	

14. 试题编号:3-14,青花装饰（彩绘）

(1) 任务描述

以《春》为装饰主题创作，表现形式不限。根据提供的陶瓷素坯瓷盘一块，进行构图布局，将设计好的图纹表现于器型上。表现手法运用勾线分水相结合技法，纹样设计要体现创新性、艺术性、审美性，通过纹样设计来表现出作品材质与色彩的可观性，独立构思并绘制完成改件作品。构图合理布局，图案设计与提供的陶瓷素坯器形相得益彰。

(2) 实施条件

项目	基本实施条件	备注
场地	陶瓷彩绘工作室，照明通风良好。	必备
设施设备	每名考生配备1套工作台，木板，转盘。	必备
工具	料碟、青花勾线笔、分水笔、铅笔、稿纸、拷贝纸、橡皮擦、水桶、刀片等。	学生自备
材料	提供给每个考生一个素坯瓷盘、若干青花料。	必备
测评专家	每25名考生配备一名考评专家，考评专家具有5年以上陶瓷设计或艺术设计企业相关岗位工作经验或者具有副教授、高级工艺美术师等副高以上职称。	必备

(3) 考核时量

180 分钟。

(9) 评分细则

评价内容		配分	考核点	备注
作品 (90分)	纹样设计	20分	纹样设计有创新，主题突出，主次分明，装饰性强，整体统一。	
	画面构图	10分	构图合理、美观，结合纸张构图布局协调统一。	
	彩绘工艺	25分	线条细致流畅，汾水技法熟练，色块饱满，过渡均匀，明暗层次表现到位。	
	色彩表现	15分	用色均匀，层次丰富，素雅明净。	
	料水调制	10分	料水调配熟练准确，层次分明把握到位。	
	整体效果	10分	画面干净利落，色调明快，有一定的装饰审美。	
职业素养 10分		1分	纪律：服从安排、不迟到等。	本项目只记扣分，扣完为止。
		4分	清洁：场地清扫等。	
		2分	安全生产：按规程操作等。	
		2分	职业规范：工具使用摆放等文明规范。	
		1分	事先做好准备工作、工作不超时等。	

15. 试题编号:3-15,青花装饰(彩绘)

(1) 任务描述

以《秋色》为装饰主题创作，表现形式不限。根据提供的陶瓷素坯瓷盘一块，进行构图布局，将设计好的图纹表现于器型上。表现手法运用勾线汾水相结合技法，纹样设计要体现创新性、艺术性、审美性，通过纹样设计来表现出作品材质与色彩的可观性，独立构思并绘制完成改件作品。构图合理布局，图案设计与提供的陶瓷素坯器形相得益彰。

(2) 实施条件

项目	基本实施条件	备注
场地	陶瓷彩绘工作室，照明通风良好。	必备
设施设备	每名考生配备1套工作台，木板，转盘。	必备
工具	料碟、青花勾线笔、汾水笔、铅笔、稿纸、拷贝纸、橡皮擦、水桶、刀片等。	学生自备
材料	提供给每个考生一个素坯瓷盘、若干青花料。	必备
测评专家	每25名考生配备一名考评专家，考评专家具有5年以上陶瓷设	必备

	计或艺术设计企业相关岗位工作经验或者具有副教授、高级工艺美术师等副高以上职称。	
--	-----------------------------------------	--

(3) 考核时量

180 分钟。

(10) 评分细则

评价内容		配分	考核点	备注
作品 (90分)	纹样设计	20分	纹样设计有创新，主题突出，主次分明，装饰性强，整体统一。	
	画面构图	10分	构图合理、美观，结合纸张构图布局协调统一。	
	彩绘工艺	25分	线条细致流畅，汾水技法熟练，色块饱满，过渡均匀，明暗层次表现到位。	
	色彩表现	15分	用色均匀，层次丰富，素雅明净。	
	料水调制	10分	料水调配熟练准确，层次分明把握到位。	
	整体效果	10分	画面干净利落，色调明快，有一定的装饰审美。	
职业素养 10分		1分	纪律：服从安排、不迟到等。	本项目只记扣分，扣完为止。
		4分	清洁：场地清扫等。	
		2分	安全生产：按规程操作等。	
		2分	职业规范：工具使用摆放等文明规范。	
		1分	事先做好准备工作、工作不超时等。	

16. 试题编号:3-16, 釉下五彩装饰（彩绘）

(1) 任务描述

根据提供的图片（图1）和陶瓷素坯瓷盘一块，进行图案拓稿和色彩搭配，把提供的图片表现于素坯瓷盘上。表现手法采用双勾汾水技法，纹样要适合器型，体现实用性、艺术性和审美性。通过彩绘实践表现出产品质感与色彩，独立拓稿和绘制完成作品。图案与素坯器形相得益彰，合理构图，体现装饰艺术效果。



图 1

(2) 实施条件

项目	基本实施条件	备注
场地	陶瓷彩绘工作室，照明通风良好。	必备
设施设备	每名考生配备 1 套工作台，木板，转盘。	必备
工具	料碟、勾线笔、汾水笔、铅笔、稿纸、拷贝纸、墨条、砚台、橡皮擦、水桶、刀片等。	学生自备
材料	提供给每个考生一个陶瓷素坯瓷盘、若干釉下五彩颜料。	必备
测评专家	每 25 名考生配备一名考评专家，考评专家具有 5 年以上陶瓷设计或艺术设计企业相关岗位工作经验或者具有副教授、高级工艺美术师等副高以上职称。	必备

(3) 考核时量

180 分钟。

(4) 评分细则

评价内容		配分	考核点	备注
作品 (90 分)	构图设计	10 分	构图合理，纹样大小比例协调，适合器型。	
	勾线工艺	20 分	线条均匀有力，细致流畅，富有节奏感。	

	汾水工艺	25分	汾水绘制技法熟练，色块饱满，色彩浓淡过渡自然、均匀平滑，表现到位。	
	色彩表现	15分	配色协调，用色均匀、淡雅，层次丰富，清新雅丽。	
	造型表达	10分	纹样拓稿准确，大小、比例、结构把握到位。	
	整体效果	10分	画面干净利落，色调明快，有一定的装饰审美。	
职业素养 10分		1分	纪律：服从安排、不迟到等。	本项目只记扣分，扣完为止。
		4分	清洁：场地清扫等。	
		2分	安全生产：按规程操作等。	
		2分	职业规范：工具使用摆放等文明规范。	
		1分	事先做好准备工作、工作不超时等。	

17. 试题编号:3-17, 釉下五彩装饰（彩绘）

（1）任务描述

根据提供的图片（图1）和陶瓷素坯瓷盘一块，进行图案拓稿和色彩搭配，把提供的图片表现于素坯瓷盘上。表现手法采用双勾汾水技法，纹样要适合器型，体现实用性、艺术性和审美性。通过彩绘实践表现出产品质感与色彩，独立拓稿和绘制完成作品。图案与素坯器形相得益彰，合理构图，体现装饰艺术效果。



图 1

(2) 实施条件

项目	基本实施条件	备注
场地	陶瓷彩绘工作室，照明通风良好。	必备
设施设备	每名考生配备1套工作台，木板，转盘。	必备
工具	料碟、勾线笔、汾水笔、铅笔、稿纸、拷贝纸、墨条、砚台、橡皮擦、水桶、刀片等。	学生自备
材料	提供给每个考生一个陶瓷素坯瓷盘、若干釉下五彩颜料。	必备
测评专家	每25名考生配备一名考评专家，考评专家具有5年以上陶瓷设计或艺术设计企业相关岗位工作经验或者具有副教授、高级工艺美术师等副高以上职称。	必备

(3) 考核时量

180分钟。

(4) 评分细则

评价内容		配分	考核点	备注
作品 (90分)	构图设计	10分	构图合理，纹样大小比例协调，适合器型。	
	勾线工艺	20分	线条均匀有力，细致流畅，富有节奏感。	
	汾水工艺	25分	汾水绘制技法熟练，色块饱满，色彩浓淡过渡自然、均匀平滑，表现到位。	
	色彩表现	15分	配色协调，用色均匀、淡雅，层次丰富，清新雅丽。	
	造型表达	10分	纹样拓稿准确，大小、比例、结构把握到位。	
	整体效果	10分	画面干净利落，色调明快，有一定的装饰审美。	
职业素养 10分		1分	纪律：服从安排、不迟到等。	本项目只记扣分，扣完为止。
		4分	清洁：场地清扫等。	
		2分	安全生产：按规程操作等。	
		2分	职业规范：工具使用摆放等文明规范。	
		1分	事先做好准备工作、工作不超时等。	

18. 试题编号:3-18, 釉下五彩装饰(彩绘)

(1) 任务描述

根据提供的图片(图1)和陶瓷素坯瓷盘一块,进行图案拓稿和色彩搭配,把提供的图

片表现于素坯瓷盘上。表现手法采用双勾汾水技法，纹样要适合器型，体现实用性、艺术性和审美性。通过彩绘实践表现出产品质感与色彩，独立拓稿和绘制完成作品。图案与素坯器形相得益彰，合理构图，体现装饰艺术效果。



图 1

(2) 实施条件

项目	基本实施条件	备注
场地	陶瓷彩绘工作室，照明通风良好。	必备
设施设备	每名考生配备 1 套工作台，木板，转盘。	必备
工具	料碟、勾线笔、汾水笔、铅笔、稿纸、拷贝纸、墨条、砚台、橡皮擦、水桶、刀片等。	学生自备
材料	提供给每个考生一个陶瓷素坯瓷盘、若干釉下五彩颜料。	必备
测评专家	每 25 名考生配备一名考评专家，考评专家具有 5 年以上陶瓷设计或艺术设计企业相关岗位工作经验或者具有副教授、高级工艺美术师等副高以上职称。	必备

(3) 考核时量

180 分钟。

(4) 评分细则

评价内容		配分	考核点	备注
作品	构图设计	10 分	构图合理，纹样大小比例协调，适合器型。	

(90分)	勾线工艺	20分	线条均匀有力, 细致流畅, 富有节奏感。	
	汾水工艺	25分	汾水绘制技法熟练, 色块饱满, 色彩浓淡过渡自然、均匀平滑, 表现到位。	
	色彩表现	15分	配色协调, 用色均匀、淡雅, 层次丰富, 清新雅丽。	
	造型表达	10分	纹样拓稿准确, 大小、比例、结构把握到位。	
	整体效果	10分	画面干净利落, 色调明快, 有一定的装饰审美。	
职业素养 10分		1分	纪律: 服从安排、不迟到等。	本项目只记扣分, 扣完为止。
		4分	清洁: 场地清扫等。	
		2分	安全生产: 按规程操作等。	
		2分	职业规范: 工具使用摆放等文明规范。	
		1分	事先做好准备工作、工作不超时等。	

19. 试题编号:3-19, 釉下五彩装饰 (彩绘)

(1) 任务描述

根据提供的图片 (图1) 和陶瓷素坯瓷盘一块, 进行图案拓稿和色彩搭配, 把提供的图片表现于素坯瓷盘上。表现手法采用双勾汾水技法, 纹样要适合器型, 体现实用性、艺术性和审美性。通过彩绘实践表现出产品质感与色彩, 独立拓稿和绘制完成作品。图案与素坯器形相得益彰, 合理构图, 体现装饰艺术效果。



图 1

(2) 实施条件

项目	基本实施条件	备注
场地	陶瓷彩绘工作室，照明通风良好。	必备
设施设备	每名考生配备1套工作台，木板，转盘。	必备
工具	料碟、勾线笔、汾水笔、铅笔、稿纸、拷贝纸、墨条、砚台、橡皮擦、水桶、刀片等。	学生自备
材料	提供给每个考生一个陶瓷素坯瓷盘、若干釉下五彩颜料。	必备
测评专家	每25名考生配备一名考评专家，考评专家具有5年以上陶瓷设计或艺术设计企业相关岗位工作经验或者具有副教授、高级工艺美术师等副高以上职称。	必备

(3) 考核时量

180分钟。

(4) 评分细则

评价内容		配分	考核点	备注
作品 (90分)	构图设计	10分	构图合理，纹样大小比例协调，适合器型。	
	勾线工艺	20分	线条均匀有力，细致流畅，富有节奏感。	
	汾水工艺	25分	汾水绘制技法熟练，色块饱满，色彩浓淡过渡自然、均匀平滑，表现到位。	
	色彩表现	15分	配色协调，用色均匀、淡雅，层次丰富，清新雅丽。	
	造型表达	10分	纹样拓稿准确，大小、比例、结构把握到位。	
	整体效果	10分	画面干净利落，色调明快，有一定的装饰审美。	
职业素养 10分		1分	纪律：服从安排、不迟到等。	本项目只记扣分，扣完为止。
		4分	清洁：场地清扫等。	
		2分	安全生产：按规程操作等。	
		2分	职业规范：工具使用摆放等文明规范。	
		1分	事先做好准备工作、工作不超时等。	

20. 试题编号:3-20,釉下五彩装饰(彩绘)

(1) 任务描述

根据提供的图片(图1)和陶瓷素坯瓷盘一块,进行图案拓稿和色彩搭配,把提供的图

片表现于素坯瓷盘上。表现手法采用双勾分水技法，纹样要适合器型，体现实用性、艺术性和审美性。通过彩绘实践表现出产品质感与色彩，独立拓稿和绘制完成作品。图案与素坯器形相得益彰，合理构图，体现装饰艺术效果。



图 1

(2) 实施条件

项目	基本实施条件	备注
场地	陶瓷彩绘工作室，照明通风良好。	必备
设施设备	每名考生配备 1 套工作台，木板，转盘。	必备
工具	料碟、勾线笔、分水笔、铅笔、稿纸、拷贝纸、墨条、砚台、橡皮擦、水桶、刀片等。	学生自备
材料	提供给每个考生一个陶瓷素坯瓷盘、若干釉下五彩颜料。	必备
测评专家	每 25 名考生配备一名考评专家，考评专家具有 5 年以上陶瓷设计或艺术设计企业相关岗位工作经验或者具有副教授、高级工艺美术师等副高以上职称。	必备

(3) 考核时量

180 分钟。

(4) 评分细则

评价内容		配分	考核点	备注
作品 (90分)	构图设计	10分	构图合理,纹样大小比例协调,适合器型。	
	勾线工艺	20分	线条均匀有力,细致流畅,富有节奏感。	
	汾水工艺	25分	汾水绘制技法熟练,色块饱满,色彩浓淡过渡自然、均匀平滑,表现到位。	
	色彩表现	15分	色彩与图片基本一致,用色准确明净,层次丰富,色彩鲜丽。	
	造型表达	10分	纹样拓稿准确,大小、比例、结构把握到位。	
	整体效果	10分	画面干净利落,色调明快,有一定的装饰审美。	
职业素养 10分		1分	纪律:服从安排、不迟到等。	本项目只记扣分,扣完为止。
		4分	清洁:场地清扫等。	
		2分	安全生产:按规程操作等。	
		2分	职业规范:工具使用摆放等文明规范。	
		1分	事先做好准备工作、工作不超时等。	

21. 试题编号:3-21,釉下五彩装饰(彩绘)

(1) 任务描述

根据提供的图片(图1)和陶瓷素坯瓷盘一块,进行图案拓稿和色彩搭配,把提供的图片表现于素坯瓷盘上。表现手法采用双勾汾水技法,纹样要适合器型,体现实用性和艺术性和审美性。通过彩绘实践表现出产品质感与色彩,独立拓稿和绘制完成作品。图案与素坯器形相得益彰,合理构图,体现装饰艺术效果。



图 1

(2) 实施条件

项目	基本实施条件	备注
场地	陶瓷彩绘工作室，照明通风良好。	必备
设施设备	每名考生配备 1 套工作台，木板，转盘。	必备
工具	料碟、勾线笔、汾水笔、铅笔、稿纸、拷贝纸、墨条、砚台、橡皮擦、水桶、刀片等。	学生自备
材料	提供给每个考生一个陶瓷素坯瓷盘、若干釉下五彩颜料。	必备
测评专家	每 25 名考生配备一名考评专家，考评专家具有 5 年以上陶瓷设计或艺术设计企业相关岗位工作经验或者具有副教授、高级工艺美术师等副高以上职称。	必备

(3) 考核时量

180 分钟。

(4) 评分细则

评价内容		配分	考核点	备注
作品 (90 分)	构图设计	10 分	构图合理，纹样大小比例协调，适合器型。	
	勾线工艺	20 分	线条均匀有力，细致流畅，富有节奏感。	

汾水工艺	25分	汾水绘制技法熟练，色块饱满，色彩浓淡过渡自然、均匀平滑，表现到位。	
色彩表现	15分	色彩与图片基本一致，用色准确明净，层次丰富，色彩鲜丽。	
造型表达	10分	纹样拓稿准确，大小、比例、结构把握到位。	
整体效果	10分	画面干净利落，色调明快，有一定的装饰审美。	
职业素养 10分	1分	纪律：服从安排、不迟到等。	本项目只记扣分，扣完为止。
	4分	清洁：场地清扫等。	
	2分	安全生产：按规程操作等。	
	2分	职业规范：工具使用摆放等文明规范。	
	1分	事先做好准备工作、工作不超时等。	

22. 试题编号:3-22, 釉下五彩装饰（彩绘）

（1）任务描述

根据提供的图片（图1）和陶瓷素坯瓷盘一块，进行图案拓稿和色彩搭配，把提供的图片表现于素坯瓷盘上。表现手法采用双勾汾水技法，纹样要适合器型，体现实用性和艺术性和审美性。通过彩绘实践表现出产品质感与色彩，独立拓稿和绘制完成作品。图案与素坯器形相得益彰，合理构图，体现装饰艺术效果。



图 1

（2）实施条件

项目	基本实施条件	备注
----	--------	----

场地	陶瓷彩绘工作室，照明通风良好。	必备
设施设备	每名考生配备1套工作台，木板，转盘。	必备
工具	料碟、勾线笔、汾水笔、铅笔、稿纸、拷贝纸、墨条、砚台、橡皮擦、水桶、刀片等。	学生自备
材料	提供给每个考生一个陶瓷素坯瓷盘、若干釉下五彩颜料。	必备
测评专家	每25名考生配备一名考评专家，考评专家具有5年以上陶瓷设计或艺术设计企业相关岗位工作经验或者具有副教授、高级工艺美术师等副高以上职称。	必备

(3) 考核时量

180分钟。

(4) 评分细则

评价内容		配分	考核点	备注
作品 (90分)	构图设计	10分	构图合理，纹样大小比例协调，适合器型。	
	勾线工艺	20分	线条均匀有力，细致流畅，富有节奏感。	
	汾水工艺	25分	汾水绘制技法熟练，色块饱满，色彩浓淡过渡自然、均匀平滑，表现到位。	
	色彩表现	15分	色彩与图片基本一致，用色准确明净，层次丰富，色彩鲜丽。	
	造型表达	10分	纹样拓稿准确，大小、比例、结构把握到位。	
	整体效果	10分	画面干净利落，色调明快，有一定的装饰审美。	
职业素养 10分		1分	纪律：服从安排、不迟到等。	本项目只记扣分，扣完为止。
		4分	清洁：场地清扫等。	
		2分	安全生产：按规程操作等。	
		2分	职业规范：工具使用摆放等文明规范。	
		1分	事先做好准备工作、工作不超时等。	

23. 试题编号:3-23, 釉下五彩装饰(彩绘)

(1) 任务描述

根据提供的图片(图1)和陶瓷素坯瓷盘一块,进行图案拓稿和色彩搭配,把提供的图片表现于素坯瓷盘上。表现手法采用双勾汾水技法,纹样要适合器型,体现实用性、艺术性和审美性。通过彩绘实践表现出产品质感与色彩,独立拓稿和绘制完成作品。图案与素坯器

形相得益彰，合理构图，体现装饰艺术效果。



图 1

(2) 实施条件

项目	基本实施条件	备注
场地	陶瓷彩绘工作室，照明通风良好。	必备
设施设备	每名考生配备 1 套工作台，木板，转盘。	必备
工具	料碟、勾线笔、汾水笔、铅笔、稿纸、拷贝纸、墨条、砚台、橡皮擦、水桶、刀片等。	学生自备
材料	提供给每个考生一个陶瓷素坯瓷盘、若干釉下五彩颜料。	必备
测评专家	每 25 名考生配备一名考评专家，考评专家具有 5 年以上陶瓷设计或艺术设计企业相关岗位工作经验或者具有副教授、高级工艺美术师等副高以上职称。	必备

(3) 考核时量

180 分钟。

(4) 评分细则

评价内容		配分	考核点	备注
作品 (90 分)	构图设计	10 分	构图合理，纹样大小比例协调，适合器型。	
	勾线工艺	20 分	线条均匀有力，细致流畅，富有节奏感。	

	汾水工艺	25分	汾水绘制技法熟练，色块饱满，色彩浓淡过渡自然、均匀平滑，表现到位。	
	色彩表现	15分	色彩与图片基本一致，用色准确明净，层次丰富，色彩鲜丽。	
	造型表达	10分	纹样拓稿准确，大小、比例、结构把握到位。	
	整体效果	10分	画面干净利落，色调明快，有一定的装饰审美。	
职业素养 10分		1分	纪律：服从安排、不迟到等。	本项目只记扣分，扣完为止。
		4分	清洁：场地清扫等。	
		2分	安全生产：按规程操作等。	
		2分	职业规范：工具使用摆放等文明规范。	
		1分	事先做好准备工作、工作不超时等。	

24. 试题编号:3-24, 釉下五彩装饰（彩绘）

（1）任务描述

根据提供的图片（图1）和陶瓷素坯瓷盘一块，进行图案拓稿和色彩搭配，把提供的图片表现于素坯瓷盘上。表现手法采用双勾汾水技法，纹样要适合器型，体现实用性和艺术性和审美性。通过彩绘实践表现出产品质感与色彩，独立拓稿和绘制完成作品。图案与素坯器形相得益彰，合理构图，体现装饰艺术效果。



图1

（2）实施条件

项目	基本实施条件	备注
场地	陶瓷彩绘工作室，照明通风良好。	必备

设施设备	每名考生配备1套工作台，木板，转盘。	必备
工具	料碟、勾线笔、汾水笔、铅笔、稿纸、拷贝纸、墨条、砚台、橡皮擦、水桶、刀片等。	学生自备
材料	提供给每个考生一个陶瓷素坯瓷盘、若干釉下五彩颜料。	必备
测评专家	每25名考生配备一名考评专家，考评专家具有5年以上陶瓷设计或艺术设计企业相关岗位工作经验或者具有副教授、高级工艺美术师等副高以上职称。	必备

(3) 考核时量

180分钟。

(4) 评分细则

评价内容		配分	考核点	备注
作品 (90分)	构图设计	10分	构图合理，纹样大小比例协调，适合器型。	
	勾线工艺	20分	线条均匀有力，细致流畅，富有节奏感。	
	汾水工艺	25分	汾水绘制技法熟练，色块饱满，色彩浓淡过渡自然、均匀平滑，表现到位。	
	色彩表现	15分	色彩与图片基本一致，用色准确明净，层次丰富，色彩鲜丽。	
	造型表达	10分	纹样拓稿准确，大小、比例、结构把握到位。	
	整体效果	10分	画面干净利落，色调明快，有一定的装饰审美。	
职业素养 10分		1分	纪律：服从安排、不迟到等。	本项目只记扣分，扣完为止。
		4分	清洁：场地清扫等。	
		2分	安全生产：按规程操作等。	
		2分	职业规范：工具使用摆放等文明规范。	
		1分	事先做好准备工作、工作不超时等。	

25. 试题编号:3-25, 釉下五彩装饰(彩绘)

(1) 任务描述

根据提供的图片(图1)和陶瓷素坯瓷盘一块,进行图案拓稿和色彩搭配,把提供的图片表现于素坯瓷盘上。表现手法采用勾线、汾水等相结合技法,纹样要适合器型,体现实用性、艺术性和审美性。通过彩绘实践表现出产品质感与色彩,独立拓稿和绘制完成作品。图案与素坯器形相得益彰,合理构图,体现装饰艺术效果。



图 1

(2) 实施条件

项目	基本实施条件	备注
场地	陶瓷彩绘工作室，照明通风良好。	必备
设施设备	每名考生配备 1 套工作台，木板，转盘。	必备
工具	料碟、勾线笔、汾水笔、铅笔、稿纸、拷贝纸、墨条、砚台、橡皮擦、水桶、刀片等。	学生自备
材料	提供给每个考生一个陶瓷素坯瓷盘、若干釉下五彩颜料。	必备
测评专家	每 25 名考生配备一名考评专家，考评专家具有 5 年以上陶瓷设计或艺术设计企业相关岗位工作经验或者具有副教授、高级工艺美术师等副高以上职称。	必备

(3) 考核时量

180 分钟。

(4) 评分细则

评价内容		配分	考核点	备注
作品 (90 分)	构图设计	10 分	构图合理，纹样大小比例协调，适合器型。	
	勾线工艺	20 分	线条均匀有力，细致流畅，富有节奏感。	
	汾水工艺	25 分	汾水绘制技法熟练，色块饱满，色彩浓淡过渡自然、均匀平滑，表现到位。	

	色彩表现	15分	配色协调,用色均匀、淡雅,层次丰富,清新雅丽。	
	造型表达	10分	纹样拓稿准确,大小、比例、结构把握到位。	
	整体效果	10分	画面干净利落,色调明快,有一定的装饰审美。	
职业素养 10分		1分	纪律:服从安排、不迟到等。	本项目只记扣分,扣完为止。
		4分	清洁:场地清扫等。	
		2分	安全生产:按规程操作等。	
		2分	职业规范:工具使用摆放等文明规范。	
		1分	事先做好准备工作、工作不超时等。	

26. 试题编号:3-26,釉下五彩装饰(彩绘)

(1) 任务描述

以《蝶恋花》为装饰主题创作,表现形式不限。根据提供的陶瓷素坯瓷盘一块,进行构图布局,将设计好的图纹表现于器型上。表现手法运用勾线汾水相结合技法,纹样设计要体现创新性、艺术性、审美性,通过纹样设计来表现出作品材质与色彩的可观性,独立构思并绘制完成改件作品。构图合理布局,图案设计与提供的陶瓷素坯器形相得益彰。

(2) 实施条件

项目	基本实施条件	备注
场地	陶瓷彩绘工作室,照明通风良好。	必备
设施设备	每名考生配备1套工作台,木板,转盘。	必备
工具	料碟、勾线笔、汾水笔、铅笔、稿纸、拷贝纸、墨条、砚台、橡皮擦、水桶、刀片等。	学生自备
材料	提供给每个考生一个陶瓷素坯瓷盘、若干釉下五彩颜料。	必备
测评专家	每25名考生配备一名考评专家,考评专家具有5年以上陶瓷设计或艺术设计企业相关岗位工作经验或者具有副教授、高级工艺美术师等副高以上职称。	必备

(3) 考核时量

180分钟。

(11) 评分细则

评价内容	配分	考核点	备注
作品	纹样设计	20分	纹样设计有创新,主题突出,主次分明,装饰

(90分)			性强，整体统一。	
	画面构图	10分	构图合理、美观，结合纸张构图布局协调统一。	
	彩绘工艺	25分	线条细致流畅，分水技法熟练，色块饱满，过渡均匀，明暗层次表现到位。	
	色彩表现	15分	用色均匀，层次丰富，素雅明净。	
	料水调制	10分	料水调配熟练准确，层次分明把握到位。	
	整体效果	10分	画面干净利落，色调明快，有一定的装饰审美。	
职业素养 10分		1分	纪律：服从安排、不迟到等。	本项目只记扣分，扣完为止。
		4分	清洁：场地清扫等。	
		2分	安全生产：按规程操作等。	
		2分	职业规范：工具使用摆放等文明规范。	
		1分	事先做好准备工作、工作不超时等。	

27. 试题编号:3-27, 釉下五彩装饰（彩绘）

(1) 任务描述

以《清香》为装饰主题创作，表现形式不限。根据提供的陶瓷素坯瓷盘一块，进行构图布局，将设计好的图纹表现于器型上。表现手法运用勾线分水相结合技法，纹样设计要体现创新性、艺术性、审美性，通过纹样设计来表现出作品材质与色彩的可观性，独立构思并绘制完成改件作品。构图合理布局，图案设计与提供的陶瓷素坯器形相得益彰。

(2) 实施条件

项目	基本实施条件	备注
场地	陶瓷彩绘工作室，照明通风良好。	必备
设施设备	每名考生配备1套工作台，木板，转盘。	必备
工具	料碟、勾线笔、分水笔、铅笔、稿纸、拷贝纸、墨条、砚台、橡皮擦、水桶、刀片等。	学生自备
材料	提供给每个考生一个陶瓷素坯瓷盘、若干釉下五彩颜料。	必备
测评专家	每25名考生配备一名考评专家，考评专家具有5年以上陶瓷设计或艺术设计企业相关岗位工作经验或者具有副教授、高级工艺美术师等副高以上职称。	必备

(3) 考核时量

180 分钟。

(12) 评分细则

评价内容		配分	考核点	备注
作品 (90分)	纹样设计	20分	纹样设计有创新，主题突出，主次分明，装饰性强，整体统一。	
	画面构图	10分	构图合理、美观，结合纸张构图布局协调统一。	
	彩绘工艺	25分	线条细致流畅，汾水技法熟练，色块饱满，过渡均匀，明暗层次表现到位。	
	色彩表现	15分	用色均匀，层次丰富，素雅明净。	
	料水调制	10分	料水调配熟练准确，层次分明把握到位。	
	整体效果	10分	画面干净利落，色调明快，有一定的装饰审美。	
职业素养 10分		1分	纪律：服从安排、不迟到等。	本项目只记扣分，扣完为止。
		4分	清洁：场地清扫等。	
		2分	安全生产：按规程操作等。	
		2分	职业规范：工具使用摆放等文明规范。	
		1分	事先做好准备工作、工作不超时等。	

28. 试题编号:3-28, 釉下五彩装饰（彩绘）

(1) 任务描述

以《福寿图》为装饰主题创作，表现形式不限。根据提供的陶瓷素坯瓷盘一块，进行构图布局，将设计好的图纹表现于器型上。表现手法运用勾线汾水相结合技法，纹样设计要体现创新性、艺术性、审美性，通过纹样设计来表现出作品材质与色彩的可观性，独立构思并绘制完成改件作品。构图合理布局，图案设计与提供的陶瓷素坯器形相得益彰。

(2) 实施条件

项目	基本实施条件	备注
场地	陶瓷彩绘工作室，照明通风良好。	必备
设施设备	每名考生配备1套工作台，木板，转盘。	必备
工具	料碟、勾线笔、汾水笔、铅笔、稿纸、拷贝纸、墨条、砚台、橡皮擦、水桶、刀片等。	学生自备
材料	提供给每个考生一个陶瓷素坯瓷盘、若干釉下五彩颜料。	必备
测评专家	每25名考生配备一名考评专家，考评专家具有5年以上陶瓷设	必备

	计或艺术设计企业相关岗位工作经验或者具有副教授、高级工艺美术师等副高以上职称。	
--	-----------------------------------------	--

(3) 考核时量

180 分钟。

(13) 评分细则

评价内容		配分	考核点	备注
作品 (90分)	纹样设计	20分	纹样设计有创新，主题突出，主次分明，装饰性强，整体统一。	
	画面构图	10分	构图合理、美观，结合纸张构图布局协调统一。	
	彩绘工艺	25分	线条细致流畅，汾水技法熟练，色块饱满，过渡均匀，明暗层次表现到位。	
	色彩表现	15分	用色均匀，层次丰富，素雅明净。	
	料水调制	10分	料水调配熟练准确，层次分明把握到位。	
	整体效果	10分	画面干净利落，色调明快，有一定的装饰审美。	
职业素养 10分		1分	纪律：服从安排、不迟到等。	本项目只记扣分，扣完为止。
		4分	清洁：场地清扫等。	
		2分	安全生产：按规程操作等。	
		2分	职业规范：工具使用摆放等文明规范。	
		1分	事先做好准备工作、工作不超时等。	

29. 试题编号:3-29, 釉下五彩装饰（彩绘）

(1) 任务描述

以《硕果累累》为装饰主题创作，表现形式不限。根据提供的陶瓷素坯瓷盘一块，进行构图布局，将设计好的图纹表现于器型上。表现手法运用勾线汾水相结合技法，纹样设计要体现创新性、艺术性、审美性，通过纹样设计来表现出作品材质与色彩的可观性，独立构思并绘制完成改件作品。构图合理布局，图案设计与提供的陶瓷素坯器形相得益彰。

(2) 实施条件

项目	基本实施条件	备注
场地	陶瓷彩绘工作室，照明通风良好。	必备
设施设备	每名考生配备 1 套工作台，木板，转盘。	必备
工具	料碟、勾线笔、汾水笔、铅笔、稿纸、拷贝纸、墨条、砚台、	学生自备

	橡皮擦、水桶、刀片等。	
材料	提供给每个考生一个陶瓷素坯瓷盘、若干釉下五彩颜料。	必备
测评专家	每 25 名考生配备一名考评专家，考评专家具有 5 年以上陶瓷设计或艺术设计企业相关岗位工作经验或者具有副教授、高级工艺美术师等副高以上职称。	必备

(3) 考核时量

180 分钟。

(14) 评分细则

评价内容		配分	考核点	备注
作品 (90 分)	纹样设计	20 分	纹样设计有创新，主题突出，主次分明，装饰性强，整体统一。	
	画面构图	10 分	构图合理、美观，结合纸张构图布局协调统一。	
	彩绘工艺	25 分	线条细致流畅，分水技法熟练，色块饱满，过渡均匀，明暗层次表现到位。	
	色彩表现	15 分	用色均匀，层次丰富，素雅明净。	
	料水调制	10 分	料水调配熟练准确，层次分明把握到位。	
	整体效果	10 分	画面干净利落，色调明快，有一定的装饰审美。	
职业素养 10 分		1 分	纪律：服从安排、不迟到等。	本项目只记扣分，扣完为止。
		4 分	清洁：场地清扫等。	
		2 分	安全生产：按规程操作等。	
		2 分	职业规范：工具使用摆放等文明规范。	
		1 分	事先做好准备工作、工作不超时等。	

30. 试题编号:3-30, 釉下五彩装饰（彩绘）

(1) 任务描述

以《虫趣》为装饰主题创作，表现形式不限。根据提供的陶瓷素坯瓷盘一个，进行构图布局，将设计好的图纹表现于器型上。表现手法运用勾线分水相结合技法，纹样设计要体现创新性、艺术性、审美性，通过纹样设计来表现出作品材质与色彩的可观性，独立构思并绘制完成改件作品。构图合理布局，图案设计与提供的陶瓷素坯器形相得益彰。

(2) 实施条件

项目	基本实施条件	备注
----	--------	----

场地	陶瓷彩绘工作室，照明通风良好。	必备
设施设备	每名考生配备1套工作台，木板，转盘。	必备
工具	料碟、勾线笔、汾水笔、铅笔、稿纸、拷贝纸、墨条、砚台、橡皮擦、水桶、刀片等。	学生自备
材料	提供给每个考生一个陶瓷素坯瓷盘、若干釉下五彩颜料。	必备
测评专家	每25名考生配备一名考评专家，考评专家具有5年以上陶瓷设计或艺术设计企业相关岗位工作经验或者具有副教授、高级工艺美术师等副高以上职称。	必备

(3) 考核时量

180分钟。

(15) 评分细则

评价内容		配分	考核点	备注
作品 (90分)	纹样设计	20分	纹样设计有创新，主题突出，主次分明，装饰性强，整体统一。	
	画面构图	10分	构图合理、美观，结合纸张构图布局协调统一。	
	彩绘工艺	25分	线条细致流畅，汾水技法熟练，色块饱满，过渡均匀，明暗层次表现到位。	
	色彩表现	15分	用色均匀，层次丰富，素雅明净。	
	料水调制	10分	料水调配熟练准确，层次分明把握到位。	
	整体效果	10分	画面干净利落，色调明快，有一定的装饰审美。	
职业素养 10分		1分	纪律：服从安排、不迟到等。	本项目只记扣分，扣完为止。
		4分	清洁：场地清扫等。	
		2分	安全生产：按规程操作等。	
		2分	职业规范：工具使用摆放等文明规范。	
		1分	事先做好准备工作、工作不超时等。	

后记：

题库预计建设效果：

1、根据职业技能鉴定命题技术标准，我们将制定《职业技能鉴定院级题库开发技术规程》作为学院题库的开发组织工作依据。本规程详细介绍了职业技能鉴定命题技术理论，明确了包括理论知识和操作技能题库的开发步骤、鉴定要素细目表及试题的编制方法和步骤及组卷方法等国家题库开发的具体技术方法实施方案。

2、为了按项目要求完成院级题库网络建设工作，我们组织其他相关专业技能鉴定中心命题工作人员和老师，进行学院题库建设前的培训工作，对各命题工作人员及各职业命题人员和教师进行培训，使陶瓷专业技能考核题库入选到省级技能考核题库。

3、通过职业技能鉴定，使参加技能鉴定考核的学生与技能培训学员考试通过率达 100%，都可以拿到技能证书，令他们就业无负担。

4、职业技能鉴定工作服务得到进一步完善和加强，本题库试题资源实行科学有效的管理，快速形成科学可行的省级题库试卷，加大考核控制力度，保证考核的质量，使考核工作达到科学化、系统化、规范化。